



Manual de Administração

| | | |
|---|-------------------------|---------------------------|
| Produto: n-MF HP | Versão: 3.1 | Versão do Doc.:1.1 |
| Autor: Equipe de teste | Data: 25/02/2010 | |
| Aplica-se à: NDDigital n-Billing | | |

| Detalhamento de Alteração do Documento | |
|---|--------------|
| Alterado por: | Data: |
| Release Note: | |

Índice

| | |
|---|---|
| 1. Introdução | 3 |
| 2. Pré Requisitos | 3 |
| 2.1 Sistemas Operacionais | 3 |
| 2.2 Software | 3 |
| 2.3 Impressoras Compatíveis | 3 |
| 2.4 Impressoras Incompatíveis | 3 |
| 3. Configurações | 3 |
| 3.1 n-MF HP Admin | 3 |
| 3.1.1 Adição de Impressoras | 4 |
| 3.1.2 Remoção de Impressoras | 4 |
| 3.1.3 Opções de Bilhetagem | 4 |
| 3.1.4 Configuração de Domínios | 5 |
| 3.2 Contabilização de Usuários | 6 |
| 4. Funcionamento | 6 |
| 4.1 Geração dos Arquivos | 6 |

1. Introdução

Apresentaremos um guia de configurações e administração do módulo NDDigital n-MF HP.

Este módulo é responsável por fazer bilhetagem de cópias, fax e impressões das impressoras HP, capturando essas informações através do hardware.

2. Pré Requisitos

2.1 Sistemas Operacionais

Os Sistemas Operacionais homologados são:

- Windows 2000 Server SP4;
- Windows 2003 SP2;
- Windows XP SP3;

2.2 Software

- Microsoft .Net Framework 2.0;
- NDDigital n-Host.

2.3 Impressoras Compatíveis

Modelos homologados pela NDDigital:

- HP LaserJet M3035 MFP;
- HP Color LaserJet CM4730;
- HP OfficeJet K550;
- HP LaserJet 1300;
- HP LaserJet 1320.

Além dos modelos homologados, outros modelos de impressoras HP poderão funcionar, porém não passaram por testes na NDDigital. Entre em contato para solicitar a homologação.

2.4 Impressoras Incompatíveis

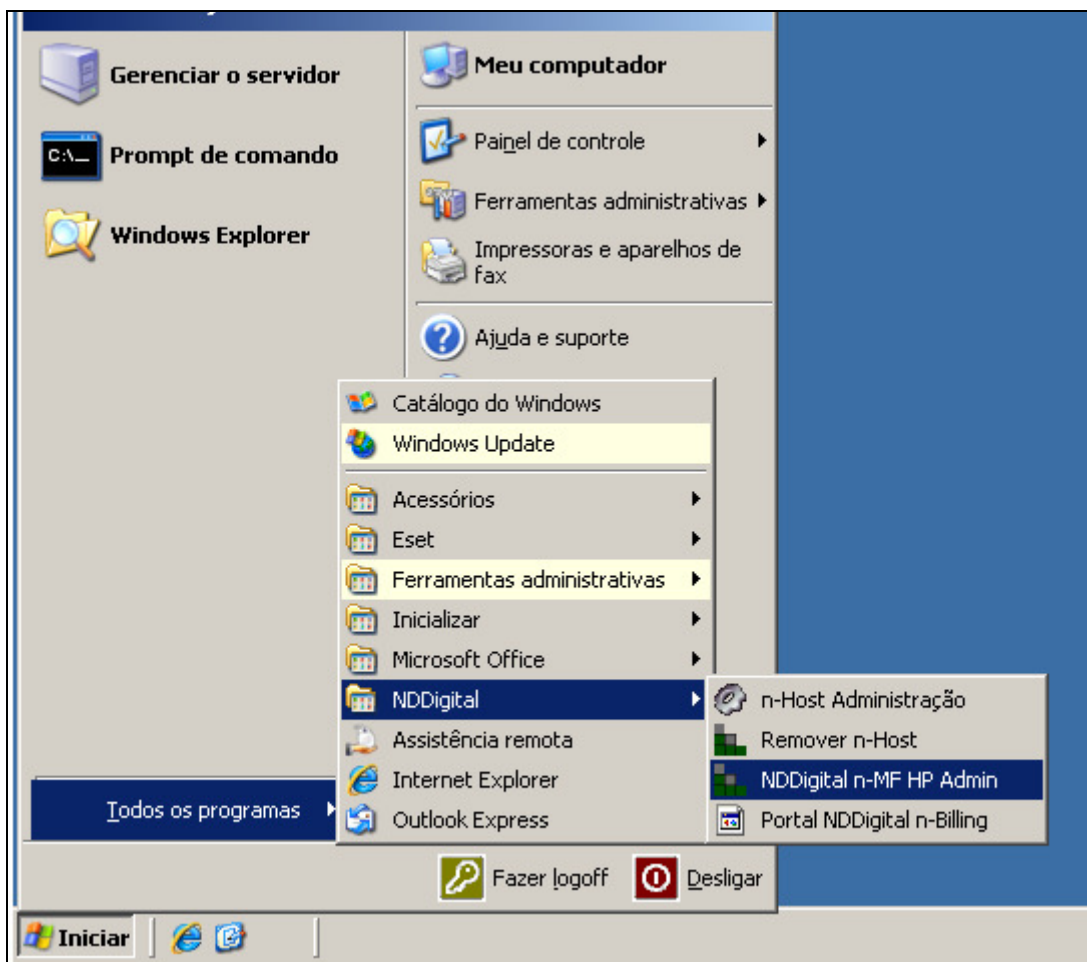
- HP OfficeJet (Todos os modelos exceto o modelo OfficeJet K550);
- HP LaserJet 2727 MFP.

3. Configurações


3.1 n-MF HP Admin

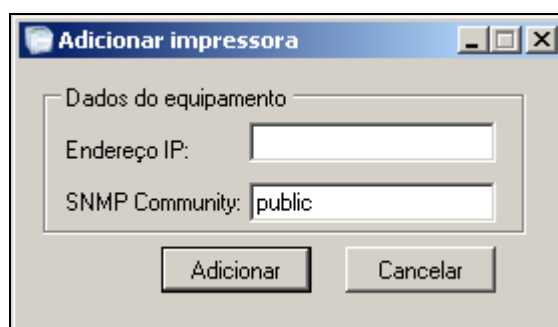
Quando o n-MF HP é instalado, nenhuma impressora é monitorada. Para fazer com que os trabalhos da impressora sejam contabilizados, algumas configurações devem ser realizadas.

Para isso deve-se acessar a interface de administração: **Iniciar > Programas > NDDigital> NDDigital n-MF HP Admin.**



3.1.1 Adição de Impressoras


Para que a impressora passe a ser monitorada, a mesma deve ser adicionada na interface de administração do n-MF HP. Para isso, basta abrir o NDDigital n-MF HP Admin e clicar no ícone . Deve-se informar o IP da impressora e a comunidade SNMP.



Apenas impressoras do fabricante HP poderão ser cadastradas, além da comunidade SNMP que precisa estar igual a que foi configurada na impressora.

A partir desse momento a impressora já estará sendo monitorada e, seus logs serão enviados a cada 30 minutos para o n-Host

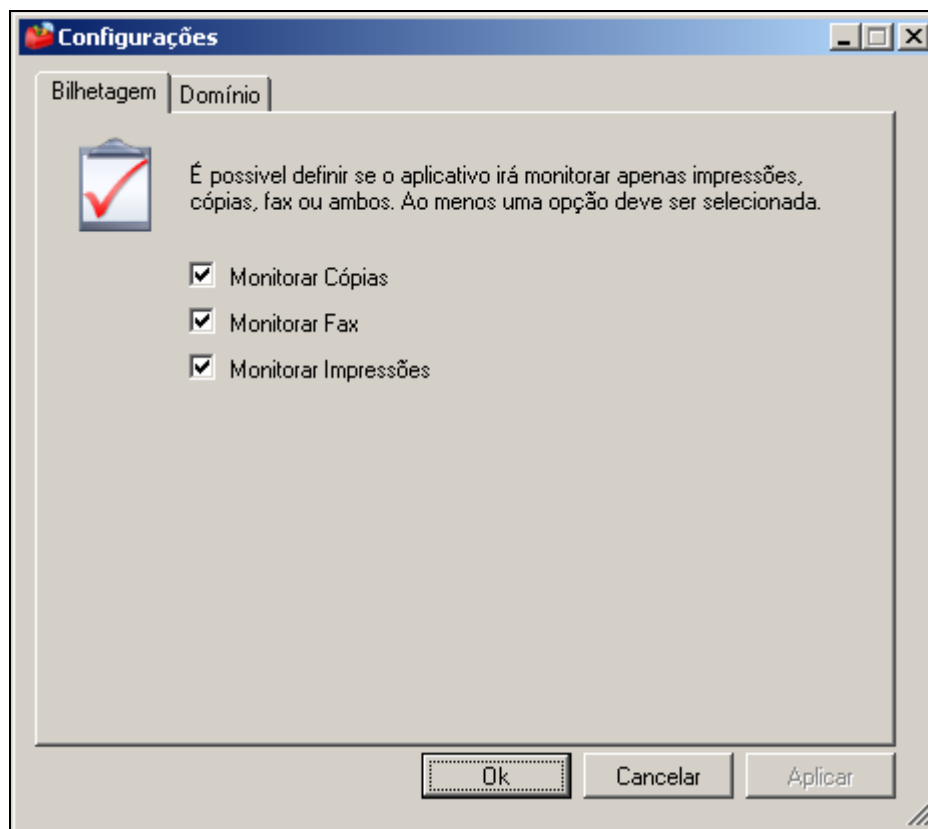
3.1.2 Remoção de Impressoras

Para que uma impressora deixe de ser monitorada pelo n-MF HP, basta selecionar a impressora desejada e clicar no seguinte ícone .

3.1.3 Opções de Bilhetagem

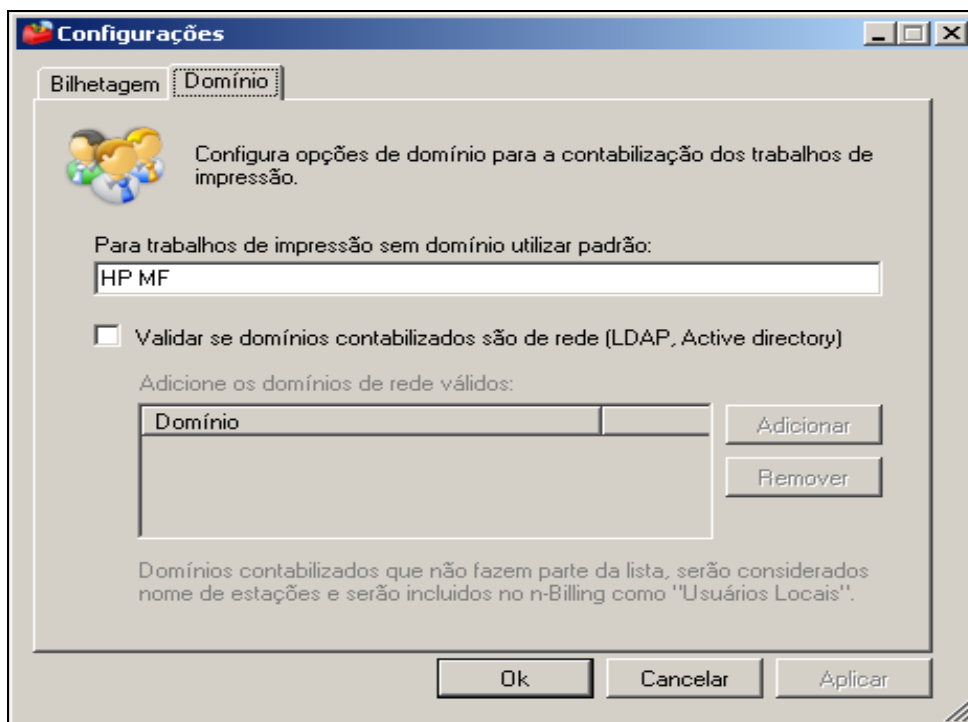
É possível definir quais tipos de trabalhos serão monitorados, impressões, cópias ou fax.

Para fazer esta configuração, basta acessar **Ferramentas > Configurações**. Abrirá uma janela, onde é possível marcar as opções desejadas. Por padrão as três opções já vêm selecionadas.



3.1.4 Configuração de Domínios

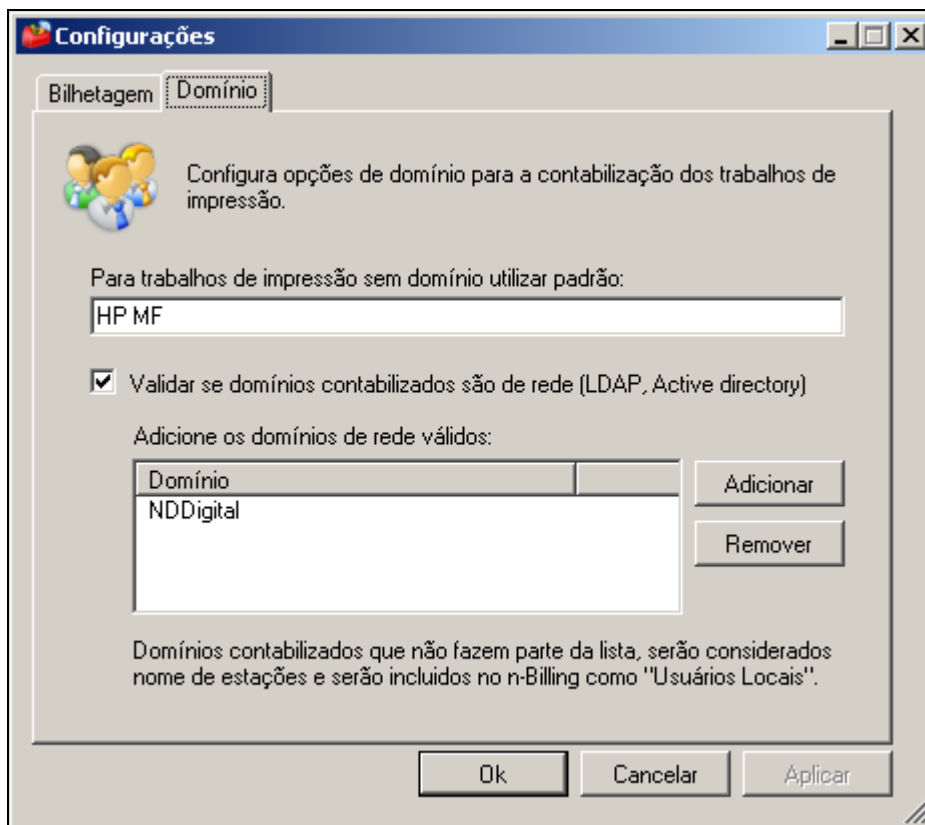
Também é possível configurar o domínio dos trabalhos, para isso, através do HP MF Admin acesse **Ferramentas > Configurações** e vá até a aba **Domínio**. Será aberta uma janela. Por padrão, o domínio das impressões, fax ou cópias sem domínio serão atribuídos ao domínio HP MF, mas o mesmo pode ser alterado. Digite o nome desejado e clique em **OK**.



Marcando a opção "**Validar se domínios contabilizados são de rede**", o HP MF irá considerar, que os domínios dos trabalhos contabilizados são domínios locais. Para adicionar os domínios válidos da rede, clique no botão **adicionar** e digite o nome do domínio.

Os domínios da lista serão considerados domínios de rede, e os domínios fora da lista serão considerados locais.

O domínio NDDigital e o domínio HP MF serão considerados domínios de rede, e os demais, serão considerados domínios locais (estações fora do domínio).



3.2 Contabilização de Usuários

A contabilização dos trabalhos se dará conforme a autenticação configurada na impressora:

- Autenticação PIN do usuário: Os trabalhos não têm título, nem domínio, apenas o nome do usuário.
- Autenticação PIN do grupo: Os trabalhos não têm título, nem domínio, apenas o nome do usuário.
- Autenticação com servidor LDAP: Não tem domínio nem título, apenas o nome do usuário.
- Sem autenticação: Não vem domínio nem usuário.
- Fax: Não tem título, usuário ou domínio.
- Impressão: Podem ser páginas internas da impressora ou impressões vindas de estações. As páginas Internas podem ser paginas de configuração, confirmação de fax, etc., estas não tem usuário e data. As impressões do Windows trazem as informações de domínio e usuário que enviou a impressão.
- As impressões enviadas através de drivers que não são o da impressora, não trarão as informações de usuário e domínio.

4. Funcionamento

4.1 Geração dos Arquivos

O n-MF HP trabalha utilizando o serviço NDDigital n-MF HP Service, que faz a comunicação com as impressoras de rede para a busca dos dados de impressão.

Quando alguma cópia, impressão ou fax é realizado, este serviço cria o arquivo de log na pasta: "**<Diretório de Instalação> \Temp**".

A cada 30 minutos, ele transformará este arquivo de log em um arquivo .NPL e enviará ao n-Host, que por sua vez irá enviar ao n-Server no tempo configurado.