



---

## Manual de Administración

<b>Producto:</b> n-MF Ricoh	<b>Versión:</b> 3.1	<b>Versión del Doc.:</b> 1.0
<b>Autor:</b> Sector de Calidad	<b>Fecha:</b> 27/01/2010	
<b>Se aplica a:</b> Clientes y Reventas		

Detallamiento de Alteración del Documento	
<b>Alterado por:</b>	<b>Fecha:</b>
<b>Release Note:</b>	

# Índice

1.	Introducción .....	3
2.	Pre requisitos .....	3
2.1	Sistemas Operacionales .....	3
2.2	Software .....	3
2.3	Impresoras Compatibles .....	3
3.	Configuraciones .....	3
3.1	Ricoh Admin .....	3
3.2	Adición de impresoras .....	4
3.3	Remoción de impresoras .....	4
3.4	Opciones de notificación .....	4
3.5	Autenticación de la Impresora .....	5
4.	Funcionamiento .....	5
4.1	Generación de los archivos .....	5

## 1. Introducción

Presentaremos un guía de configuraciones y administración del módulo NDDigital n-MF Ricoh.

Este módulo es responsable por hacer notificación de copias e impresiones de las impresoras Ricoh, capturando esas informaciones a través del hardware.

## 2. Pre requisitos

### 2.1 Sistemas Operacionales

Los Sistemas Operacionales homologados son:

- Windows 2000 SP4;
- Windows 2003 SP2;
- Windows XP SP2.

### 2.2 Software

- Microsoft .Net Framework 2.0;
- NDDigital n-Host.

### 2.3 Impresoras Compatibles

- Modelos homologados por NDDigital:
  - Ricoh Aficio MP C2500;
  - Ricoh Aficio MP 161.

#### Modelos homologados por los socios \*:

Gestetner MPC2500/DSm525;  
Gestetner Pro 906EX;  
Gestetner MP2500/DSm625;  
Gestetner MP5500/DSm755  
Gestetner MPC2500/DSc525  
Ricoh Aficio MP C2550  
Gestetner C7526Dn  
Gestetner MP 161/DSm416

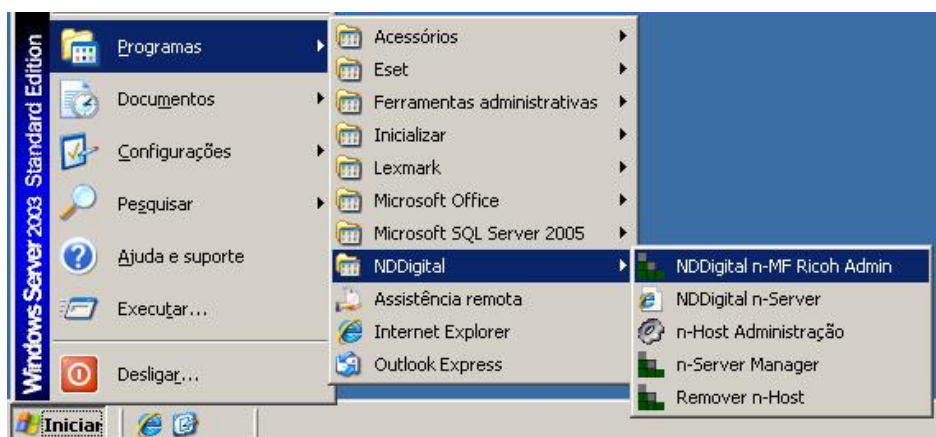
En teoría, la notificación de impresiones deberá funcionar para cualquier impresora Ricoh/Gestetner. Y la notificación de copias solamente para dispositivos que contengan en la página WEB el histórico de los trabajos realizados.

## 3. Configuraciones


### 3.1 Ricoh Admin

Cuando el n-MF Ricoh es instalado, a principio ninguna impresora es monitorada (controlada). Para hacer con que sus Jobs sean notificados, algunas configuraciones deben ser realizadas.

Para eso se debe acceder la interface de administración: **Iniciar > Programas > NDDigital> NDDigital n-MF Ricoh Admin**, conforme mostrado en la figura.



### 3.2 Adición de impresoras

Para que la impresora pase a ser monitorada (controlada), la misma debe ser adicionada en la interface de administración del n-MF Ricoh. Para eso, basta abrir el NDDigital n-MF Ricoh Admin y hacer click en el ícone .


Se debe informar el IP de la impresora, usuario y contraseña (clave) con acceso a la página de histórico de Jobs y comunidad SNMP.



Apenas impresoras del fabricante Ricoh podrán ser registradas, además de la comunidad SNMP que precisa estar igual a la que fue configurada en la web de la impresora.

Con relación al usuario y contraseña (clave) para acceso a la página del histórico de jobs, caso los datos informados estén incorrectos, es permitido registrar la impresora pero no irá a notificar las copias, notificando solamente las impresiones provenientes de este equipo.

### 3.3 Remoción de impresoras

Para que una impresora deje de ser monitorada (controlada) por el n-MF Ricoh, basta seleccionar la impresora deseada y hacer click en el siguiente ícone .

### 3.4 Opciones de notificación

Es posible definir si serán monitoradas (controladas) apenas impresiones, apenas copias o ambos.

Para hacer esta configuración, basta acceder **Herramientas > Configuraciones**. Abrirá una ventana conforme la Figura, donde es posible marcar la opción deseada. Por estándar (padrón) las dos opciones ya vienen seleccionadas.



También es posible definir un dominio estándar (padrón) para la notificación de los Jobs, basta digitar el nombre del dominio en esa ventana y hacer click en **Aplicar**.

### 3.5 Autenticación de la Impresora

Cuando la impresora no pide autenticación para el acceso a sus funciones, todas las copias e impresiones serán contabilizados para un usuario desconocido "UnknowUser". Para que esas copias sean atribuidas al usuario que realmente realizó el trabajo, es necesario que la autenticación de usuarios esté configurada en la impresora.

## 4. Funcionamiento

### 4.1 Generación de los archivos

El n-MF Ricoh trabaja utilizando el servicio nMFRicohService, que hace la comunicación con las impresoras a través de los protocolos SNMP e HTTP.

Cuando alguna copia o impresión es realizada, este servicio crea el archivo de log en la carpeta: "**Archivos de programas\NDDigital\n-Billing\n-MF\Ricoh\Temp**".

A cada 30 minutos, este transformará este archivo de log en un archivo .NPL y enviará al n-Host.