



---

## Manual de Instalação

<b>Produto: n-MF Ricoh</b>	<b>Versão: 3.1</b>	<b>Versão do Doc.:1.1</b>
<b>Autor: Bruno Nercolini Ceron</b>	<b>Data: 09/10/2009</b>	
<b>Aplica-se à: NDDigital n-Billing</b>		

<b>Detalhamento de Alteração do Documento</b>	
<b>Alterado por:</b>	<b>Data:</b>
<b>Release Note:</b>	

# Índice

<b>1. Introdução</b> .....	3
<b>2. Pré Requisitos</b> .....	3
<b>2.1 Sistemas Operacionais</b> .....	3
<b>2.2 Software</b> .....	3
<b>2.3 Impressoras Compatíveis</b> .....	3
<b>3. Configurações</b> .....	3
<b>3.1 Ricoh Admin</b> .....	3
<b>3.1.1 Adição de Impressoras</b> .....	4
<b>3.1.2 Remoção de Impressoras</b> .....	4
<b>3.1.3 Opções de Bilhetagem</b> .....	4
<b>3.2 Autenticação da Impressora</b> .....	5
<b>4. Funcionamento</b> .....	5
<b>4.1 Geração dos Arquivos</b> .....	5

## 1. Introdução

Apresentaremos um guia de configurações e administração do módulo NDDigital n-MF Ricoh. Este módulo é responsável por fazer bilhetagem de cópias, impressões e fax das impressoras multifuncionais Ricoh, capturando essas informações através do hardware.

## 2. Pré Requisitos

### 2.1 Sistemas Operacionais

Os Sistemas Operacionais homologados são:

- Windows 2000 SP4;
- Windows 2003 SP2;
- Windows XP SP2.

### 2.2 Software

- Microsoft .Net Framework 2.0;
- NDDigital n-Host.

### 2.3 Impressoras Compatíveis

- **Modelos homologados pela NDDigital**
  - Ricoh Aficio MP C2500;
  - Ricoh Aficio MP 161.
- **Modelos homologados por parceiros\*:**
  - Gestetner MPC2500/D5m525;
  - Gestetner Pro 906EX;
  - Gestetner MP2500/D5m625;
  - Gestetner MP5500/D5m755;
  - Gestetner MPC2500/D5c525;
  - Ricoh Aficio MP C2550;
  - Gestetner C7526Dn;
  - Gestetner MP 161/D5m416.

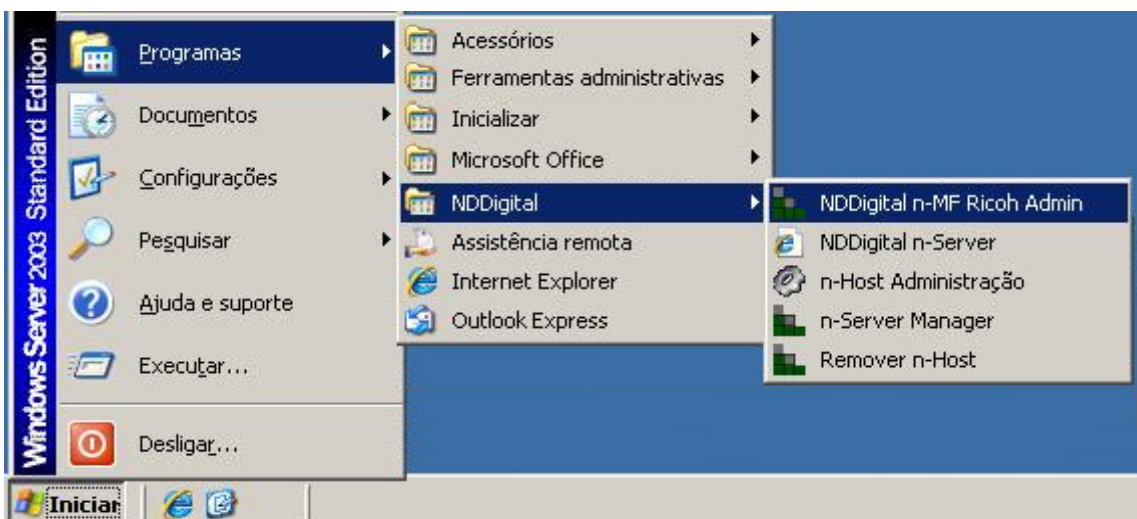
**Em teoria, a bilhetagem de impressões deverá funcionar para qualquer impressora Ricoh/Gestetner. E a bilhetagem de cópias e fax somente para dispositivos que contenham na página WEB o histórico dos trabalhos realizados.**

## 3. Configurações


### 3.1 Ricoh Admin

Quando o n-MF Ricoh é instalado, a princípio nenhuma impressora é monitorada. Para fazer com que seus Jobs sejam bilhetados, algumas configurações devem ser realizadas.

Para isso deve-se acessar a interface de administração: **Iniciar > Programas > NDDigital > NDDigital n-MF Ricoh Admin**, conforme mostrado na figura abaixo.



### 3.1.1 Adição de Impressoras

Para que a impressora passe a ser monitorada, a mesma deve ser adicionada na interface de administração do n-MF Ricoh. Para isso, basta abrir o NDDigital n-MF Ricoh Admin e clicar no ícone . Deve-se informar o IP da impressora, usuário e senha com acesso a página de histórico de Jobs e comunidade SNMP.



Adicionar impressora

Dados do equipamento

Endereço IP:

Usuário:


Senha:

Snmp Community:

Cancelar Adicionar

Apenas impressoras do fabricante Ricoh poderão ser cadastradas, além da comunidade SNMP que precisa estar igual a que foi configurada na web da impressora. Com relação ao usuário e senha para acesso a página do histórico de jobs, caso os dados informados estejam incorretos, é permitido cadastrar a impressora porém não irá bilhetar as cópias e fax, bilhetando somente as impressões vindas deste equipamento.

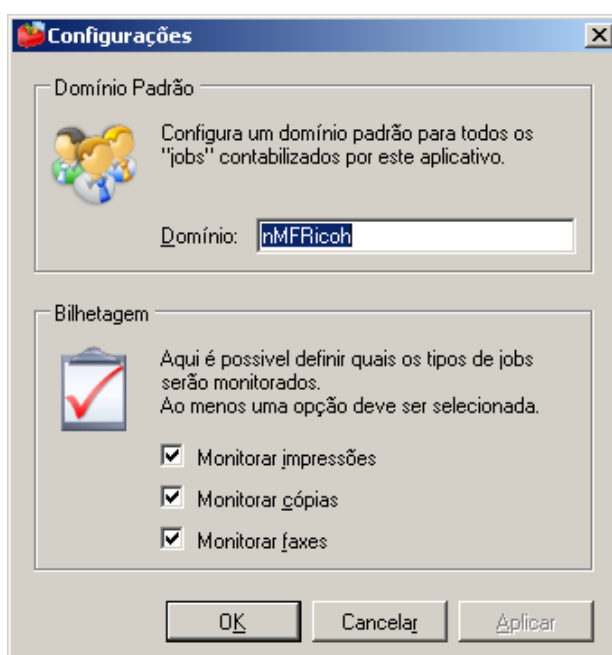
### 3.1.2 Remoção de Impressoras

Para que uma impressora deixe de ser monitorada pelo n-MF Ricoh, basta selecionar a impressora desejada e clicar no seguinte ícone .

### 3.1.3 Opções de Bilhetagem

É possível definir se serão monitoradas apenas impressões, apenas cópias, apenas fax, monitorar apenas duas das opções, ou mesmo manter todas monitoradas.

Para fazer esta configuração, basta acessar **Ferramentas > Configurações**. Abrirá uma janela conforme a figura abaixo, onde é possível marcar a opção desejada. Por padrão as três opções já vêm selecionadas.



Configurações

Domínio Padrão

Configura um domínio padrão para todos os "jobs" contabilizados por este aplicativo.

Domínio:

Bilhetagem

Aqui é possível definir quais os tipos de jobs serão monitorados. Ao menos uma opção deve ser selecionada.

Monitorar impressões

Monitorar cópias

Monitorar faxes

OK Cancelar Aplicar

Também é possível definir um domínio padrão para a bilhetagem dos Jobs, basta digitar o nome do domínio nessa janela e clicar em **Aplicar**.

### 3.2 Autenticação da Impressora

Quando a impressora não pede autenticação para o acesso a suas funções, todas as cópias, fax e impressões serão contabilizados para um usuário desconhecido "**UnknowUser**". Para que essas cópias sejam atribuídas ao usuário que realmente realizou o trabalho, é necessário que a autenticação de usuários esteja configurada na impressora.

## 4. Funcionamento

### 4.1 Geração dos Arquivos

O n-MF Ricoh trabalha utilizando o serviço nMFRicohService, que faz a comunicação com as impressoras através dos protocolos SNMP e HTTP. Quando alguma cópia, fax ou impressão é realizada, este serviço cria o arquivo de log na pasta: "**Arquivos de programas\NDDigital\n-Billing\n-MF\Ricoh\Temp**". A cada 30 minutos, ele transformará este arquivo de log em um arquivo .NPL e enviará ao n-Host.