



## Manual de Instalação

<b>Produto: n-MF Lexmark</b>	<b>Versão: 3.2</b>	<b>Versão do Doc.:1.0</b>
<b>Autor: Wagner Petri</b>	<b>Data: 30/11/2009</b>	
<b>Aplica-se à: Clientes e Revendas</b>		

<b>Detalhamento de Alteração do Documento</b>	
<b>Alterado por:</b>	<b>Data:</b>
<b>Release Note:</b>	

# Índice

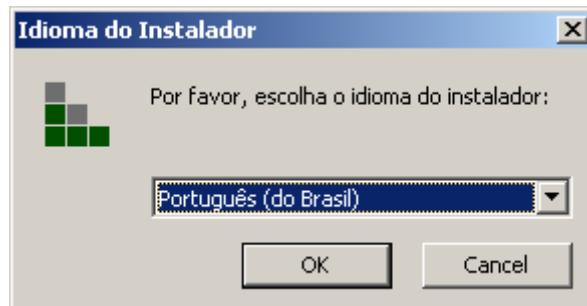
<b>1. Apresentação</b> .....	3
<b>2. Instalação Manual</b> .....	3
<b>2.1 Pré - requisitos</b> .....	3
<b>2.1.1 Sistemas Operacionais</b> .....	3
<b>2.1.2 Impressoras Compatíveis</b> .....	4
<b>2.1.3 Desativação do UAC</b> .....	4
<b>2.1.4 Impressoras por sub-rede</b> .....	4
<b>2.1.5 Framework 2.0</b> .....	4
<b>2.2 Pasta de destino</b> .....	4
<b>2.3 Servidor n-Host</b> .....	5
<b>2.4 Configurações</b> .....	5
<b>2.5 Desinstalação manual</b> .....	7
<b>3. Instalação Silenciosa</b> .....	7
<b>3.1 Parâmetros</b> .....	8
<b>3.2 Desinstalação silenciosa</b> .....	9

## 1. Apresentação

Apresentaremos um guia para a instalação do software NDDigital n-MF Lexmark 3.0. Este software é responsável por fazer bilhetagem de cópias, fax e impressões das impressoras Lexmark.

## 2. Instalação Manual

Após executar o instalador, será solicitado o idioma em que será efetuada a instalação. O n-MF Lexmark suporta os idiomas em Português (Brasil), Espanhol (Espanha) e Inglês (Estados Unidos). Selecione o Idioma desejado e clique em OK para prosseguir.



Em seguida será iniciado o assistente que auxiliará durante a instalação deste módulo. Clique em **avanzar** para continuar.



### 2.1 Pré - requisitos

#### 2.1.1 Sistemas Operacionais

Os Sistemas Operacionais homologados são:

- Windows 2000;
- Windows 2003 x86;
- Windows 2003 x64;
- Windows XP x86;
- Windows XP x64;
- Windows Vista x86;
- Windows Vista x64;
- Windows 2008 x86;
- Windows 2008 x64.

### 2.1.2 Impressoras Compatíveis

O software suporta os seguintes modelos de impressoras para cópia e fax:

- Todas as impressoras da série T com módulo Multifuncional X3100, X3200, X4500, X5500;
- Impressoras X644 e X646;
- As impressoras X642, X852, X853, X854, W820, em teoria funcionarão da mesma maneira que as X644 e X646, porem ainda não foram homologadas pela NDDigital.

Para a bilhetagem de impressão, basta que a impressora tenha comunicação NPAP.

### 2.1.3 Desativação do UAC

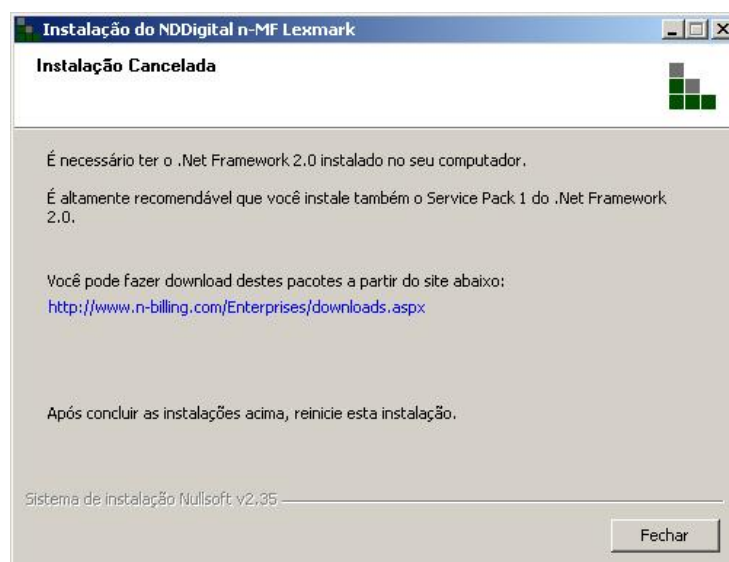
Nas versões do Windows iguais ou superiores ao Windows Vista foi criado o Controle de Contas de usuários (UAC). Esse controle apresenta a incompatibilidade com o n-MF Lexmark, pois não permite que as impressoras sejam cadastradas ou removidas na interface de administração do n-MF Lexmark. Isso acontece, pois quando essa ação é realizada um arquivo XML é alterado nos arquivos de programas do produto, e o controle UAC entende isso como sendo um ataque ao computador, o que não é verdade nesse caso, pois o produto está alterando um arquivo no próprio diretório de instalação. Por esse motivo é necessário desativar esse controle para poder cadastrar ou remover as impressoras na interface de configuração.

### 2.1.4 Impressoras por sub-rede

A comunicação entre a estação onde o n-MF Lexmark é instalado e as impressoras é feita utilizando o protocolo UDP, como esse protocolo não garante a entrega de pacotes na rede, em sub-redes diferentes aumenta a probabilidade de haver perdas de pacotes entre as impressoras e a estação. Por esse motivo recomenda-se que o n-MF Lexmark seja instalado na mesma sub-rede das impressoras. Também é recomendado que sejam cadastradas no máximo 20 impressoras em cada n-MF Lexmark para diminuir o risco de perda desses pacotes, caso seja necessário o cadastro de mais impressoras sugerimos a instalação do pacote em outra estação para cadastro das impressoras restantes.

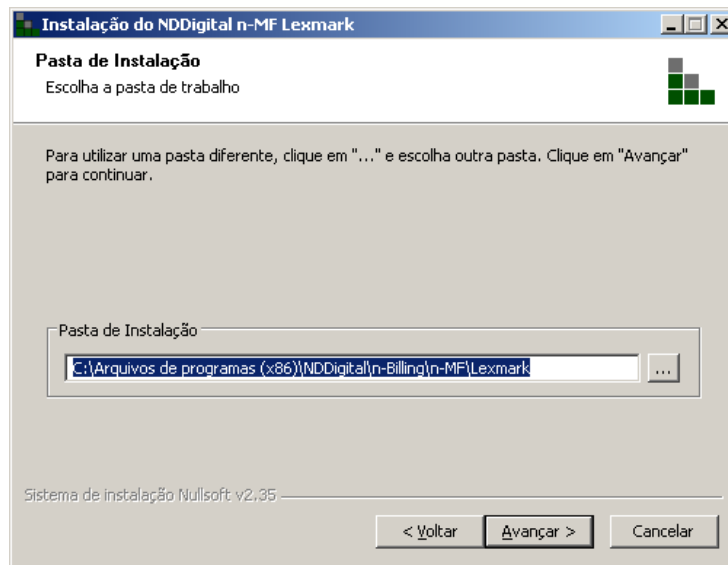
### 2.1.5 Framework 2.0

Para o funcionamento do n-MF Lexmark é necessária a instalação do .net framework 2.0, que é o único pré-requisito de software do sistema. Nessa parte, caso o Microsoft .Net Framework não esteja instalado a instalação será bloqueada até que esse pré-requisito esteja disponível. Após instalar o pré-requisito será necessário reiniciar a instalação.



## 2.2 Pasta de destino

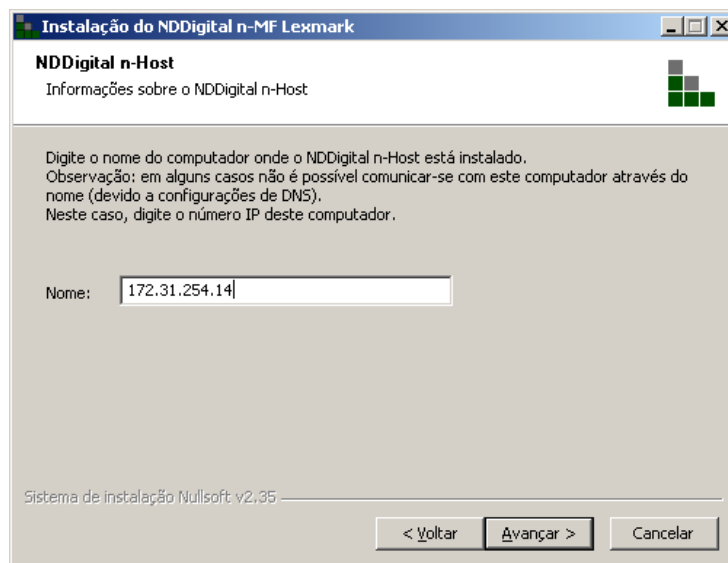
Nessa próxima tela será escolhida a pasta de instalação do n-MF, a pasta padrão é C:\Arquivos de Programas\NDDigital\n-Billing\n-MF\Lexmark, para alterar esta pasta ou diretório basta clicar em ..., escolher o local desejado em seguida em **Avançar**.



### 2.3 Servidor n-Host

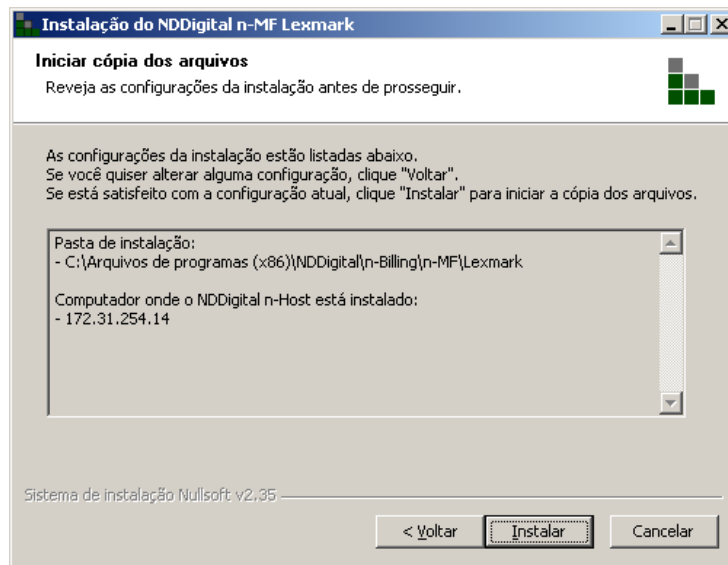
Nessa tela, deve-se inserir o endereço IP da estação onde o n-Host está instalado, isso é necessário para que o n-MF saiba para onde enviar os dados capturados das impressoras, caso o n-Host esteja instalada na estação onde a instalação do n-MF está sendo realizada, essa janela não aparecerá, pois o instalador identifica automaticamente o n-Host.

Após fazer a configuração clique em **avançar** para continuar.

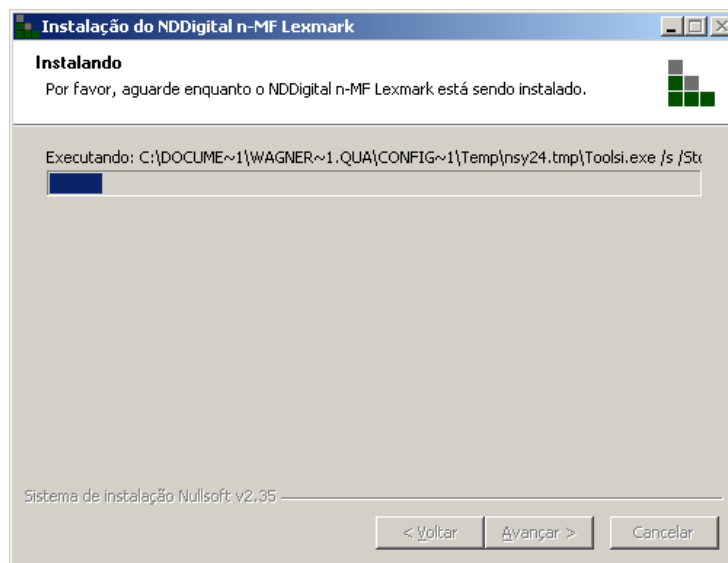


### 2.4 Configurações

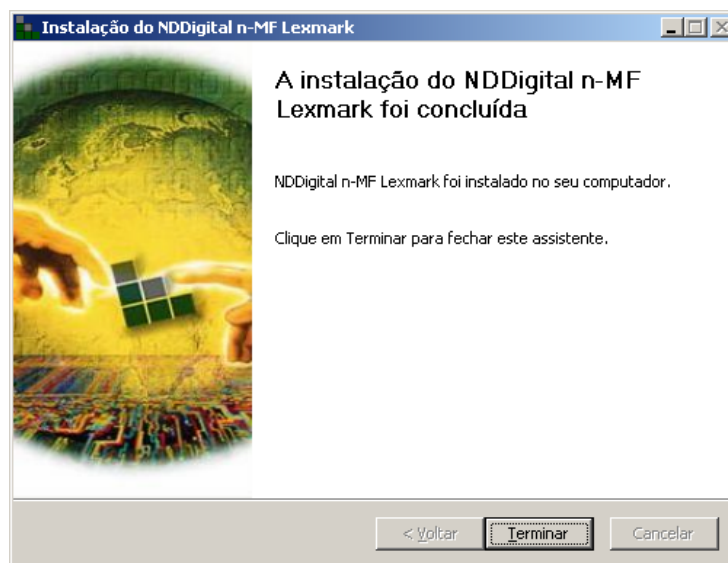
Em seguida serão mostradas todas as configurações efetuadas até o presente momento, neste ponto ainda é possível voltar e efetuar as alterações desejadas, para isso basta clicar em **Voltar** tantas vezes quanto necessário, Se estiver de acordo com as configurações basta clicar em **Instalar** para dar início à instalação.



Nesse momento começa a cópia dos arquivos necessários para o funcionamento do software.

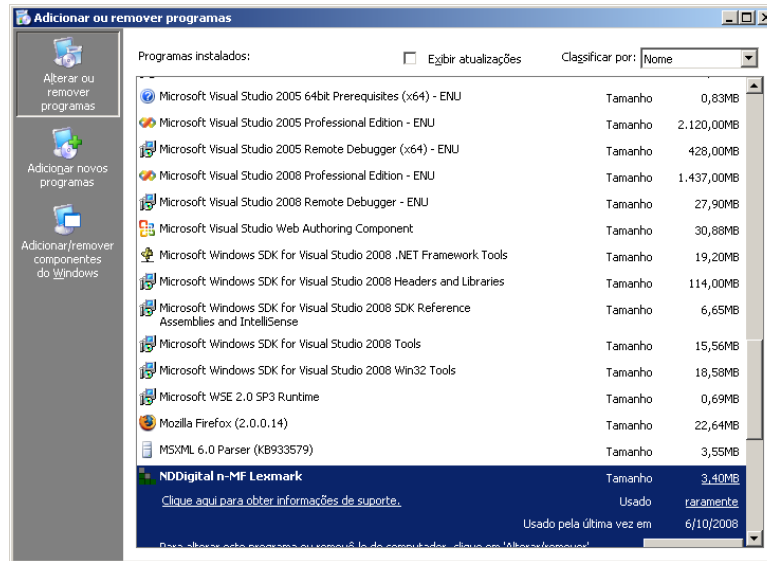


Depois de finalizada a cópia dos arquivos, será mostrada uma tela com o status da instalação, basta clicar em **Terminar** para concluir a instalação.

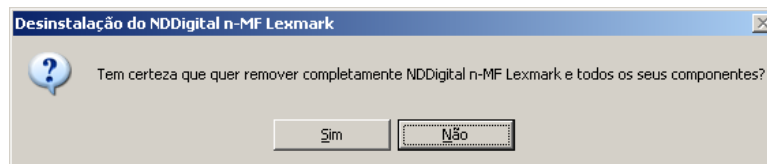


## 2.5 Desinstalação manual

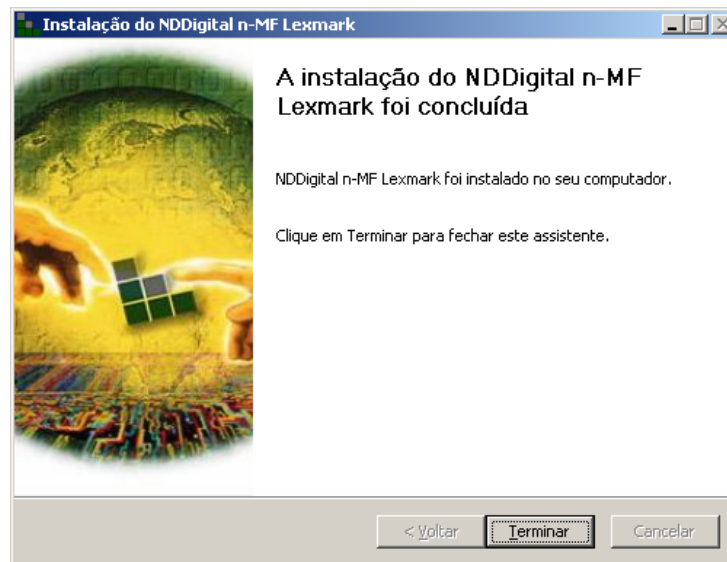
Para desinstalar o n-MF, basta ir em **Iniciar → Painel de controle → Adicionar ou remover programas**, clicar sobre **NDDigital n-MF Lexmark** e em alterar/remover.



O assistente perguntará se você quer remover o n-MF e todos os seus recursos, basta clicar em **Sim** caso realmente deseje desinstalá-lo.



Em seguida basta clicar em **Terminar** para finalizar a desinstalação.



## 3. Instalação Silenciosa

Nessa versão, foi criada a opção de instalação silenciosa. Para esse tipo de instalação é necessário criar um arquivo chamado n-MFLexmark.ini na mesma pasta que o instalador se encontrar, dentro desse arquivo deve-se criar os parâmetros de instalação com a seguinte estrutura:

```
[SETTINGS]  
InstallPath="Valor"
```

n-Host="Valor"  
SyncQueues="Valor"  
AccountCopy="Valor"  
AccountFax="Valor"  
AccountPrint="Valor"  
ForceDomain="Valor"

[InstallationLog]  
FilePath="Valor"

### 3.1 Parâmetros

Serão descritas agora as características de cada parâmetro

#### [SETTINGS]

Setar configurações da instalação do produto.  
É apenas um parâmetro de referencia às configurações  
É obrigatório e não precisa de nenhum valor atribuído.

#### InstallPath

Indica o caminho da pasta onde o produto será instalado.  
Parâmetro opcional.  
Quando não existir, o produto será instalado na pasta padrão (...\\program files\\...)  
Quando se tratar de um update esse parâmetro será ignorado.  
Valor: caminho válido para pasta

#### n-Host

Indica o endereço IP ou nome DNS da estação onde o n-Host está instalado.  
Parâmetro obrigatório.  
Valor: Número IP, ou nome DNS

#### SyncQueues

Indica se a opção de cadastro automática de impressoras será habilitada.  
Parâmetro opcional.  
Quando não existir essa opção virá desativada.  
Valor = 1 ativa a opção.  
Valor = 0 opção vem desativada

#### AccountCopy

Indica se a opção Monitorar Jobs de Cópias será habilitada ou desabilitada.  
Parâmetro opcional.  
Quando não existir, o padrão será habilitada.  
Valor = 1 ativa a opção.  
Valor = 0 opção vem desativada

#### AccountFax

Indica se a opção Monitorar Jobs de Fax será habilitada ou desabilitada.  
Parâmetro opcional.  
Quando não existir, o padrão será habilitado.  
Valor = 1 ativa a opção.  
Valor = 0 opção vem desativada

#### AccountPrint

Indica se a opção Monitorar Jobs de Impressões será habilitada ou desabilitada.  
Parâmetro opcional.  
Quando não existir, o padrão será desabilitado.  
Valor = 1 ativa a opção.  
Valor = 0 opção vem desativada

#### ForceDomain

Indica o nome do domínio para o qual todos os jobs serão atribuídos.  
Parâmetro opcional.  
Quando não existir, o padrão será valor em branco (domínio forçado não utilizado)  
Valor: nome do domínio

### **[InstallationLog]**

Configurações para gerar um arquivo de log sobre as instalações do produto  
É apenas um parâmetro de referência para a criação do log de instalação  
É obrigatório caso o parâmetro FilePath seja criado.  
Não precisa de nenhum valor atribuído.

### **FilePath**

Indica o caminho do arquivo de log.  
O arquivo de log trás as informações da instalação.  
Parâmetro opcional.  
Quando não existir, o arquivo de log não será criado.  
Quando existir, e for um caminho invalido, será criado na mesma pasta onde  
Encontra-se o setup do produto, com o nome de n-MFLexmarkInstall.log.  
Valor: caminho válido para o arquivo de log.

## **3.2 Desinstalação silenciosa**

Para desinstalar o n-MFLexmark silenciosamente basta executar o seguinte procedimento:

Acessar o executar do Windows e digitar o seguinte comando:  
**"Caminho do instalador" /u**