



Manual de Administración Xerox MF

Producto: n-Host	Versión: 3.2	Versão del Doc.:1.0
Autor: Equipe de teste	Fecha: 26/02/2010	
Se aplica a: NDDigital n-Billing		

Detallamiento de la Alteración del Documento	
Alterado por:	Fecha:
Release Note:	

Índice

1.	Introducción	3
2.	Pre requisitos	3
3.	Impresoras compatibles	3
4.	Control de Impresoras	3
4.1	Adición de Impresoras	3
4.2	Propiedades de las impresoras	4
4.3	Remoción de impresora	5
5.	Configuraciones Avanzadas	6
5.1	Dominio Estándar (Padrón)	6
5.2	Trace	6
5.3	TimeUpdate	7
6.	Creación de Cuentas	7
6.1	Active Directory	9
6.2	Banco de Datos	13

1. Introducción

Presentaremos un guía de configuraciones y administración del plugin Xerox-MF.

Este plugin es responsable por hacer notificación de copias, faxes e impresiones de las impresoras Xerox capturando esas informaciones a través del hardware.

2. Pre requisitos

- n-Host instalado;
- No podrá haber instalado PA-Client o n-Client en el mismo servidor.
- Para creación de cuentas las impresoras precisan contener el módulo JBA (Job Base Account);
- Puerta 80 del protocolo HTTP liberada en el firewall.
- Caso tenga instalado en el ambiente PA-Client o n-Client deberán ser realizadas configuraciones de confianza en el n-Server, para mayores informaciones consultar manual del n-Server.

3. Impresoras compatibles

Las impresoras relacionadas abajo son los únicos modelos Xerox, las cuales el Xerox MF irá a contabilizar:

- **Xerox WC Pro 232/238/245/255/265/275**
- **Xerox WC 232/238/245/255/265/275**
- **Xerox WC Pro C2128/C2636/C3545**
- **Xerox WC Pro 165/175**
- **Xerox WC M123/M128/M165/M175**
- **Xerox WC Pro 32/40 Color**
- **Xerox WC Pro 65/75/90**
- **Xerox WC Pro 35/45/55**
- **Xerox WC M35/M45/M55**
- **Xerox WC Pro 123/128/133**
- **Xerox WC 4150**
- **Xerox WC 7132**
- **Xerox WC 7228/7235/7245**
- **Xerox WC 7655/7665/8825/8830/8850/8855**
- **Xerox 4110/4590**
- **Xerox DC 555/545/535**
- **Xerox DC 490/480/470/460**
- **Xerox DC 440/432/430/425/420**
- **Xerox DC 332/340**
- **Xerox DC 265/255/240**
- **Xerox DC 220/230**
- **Xerox DC CS 50**
- **Xerox Phaser 4500/6300/6350/6360**

Para que el plugin consiga buscar los datos de trabajos de impresiones realizadas, todas las impresoras deben contener **HD instalado**, para que ninguna notificación sea perdida.

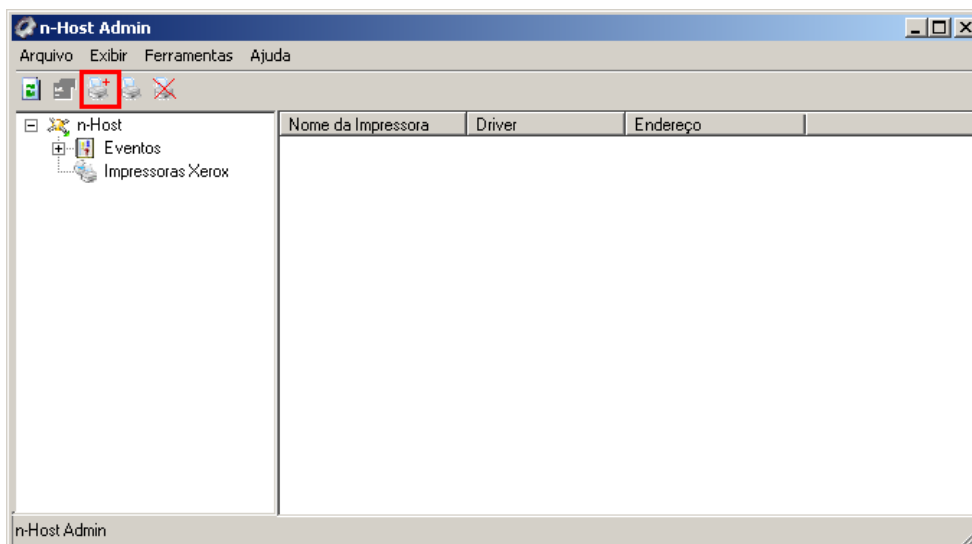
4. Control de Impresoras

Cuando el Plugin es activado, el servicio llamado **NDDigital n-Host Xerox Monitor (plugin) es iniciado**, y a partir de ese momento, a cada timeupdate este va en las impresoras registradas para control y recoge los datos de los trabajos realizados hasta aquel momento, formata esos datos en el padrón NPL de NDDigital y envía para la carpeta de trabajo del n-Host para que futuramente esos archivos sean enviados al n-Server y estén disponibles en forma de informes.

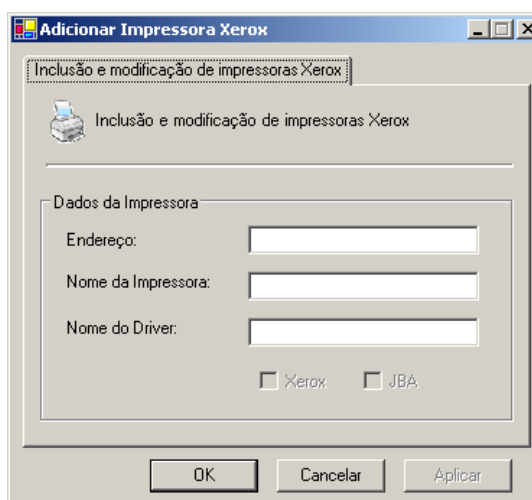
Para que ese servicio sepa en cuáles impresoras buscar esos datos las impresoras deben estar registradas en el n-Host admin. Para hacer ese registro y otras configuraciones basta acceder el n-Host admin.

4.1 Adición de Impresoras

Para adicionar una impresora para control, basta hacer click en el ícone de adición destacado en rojo:



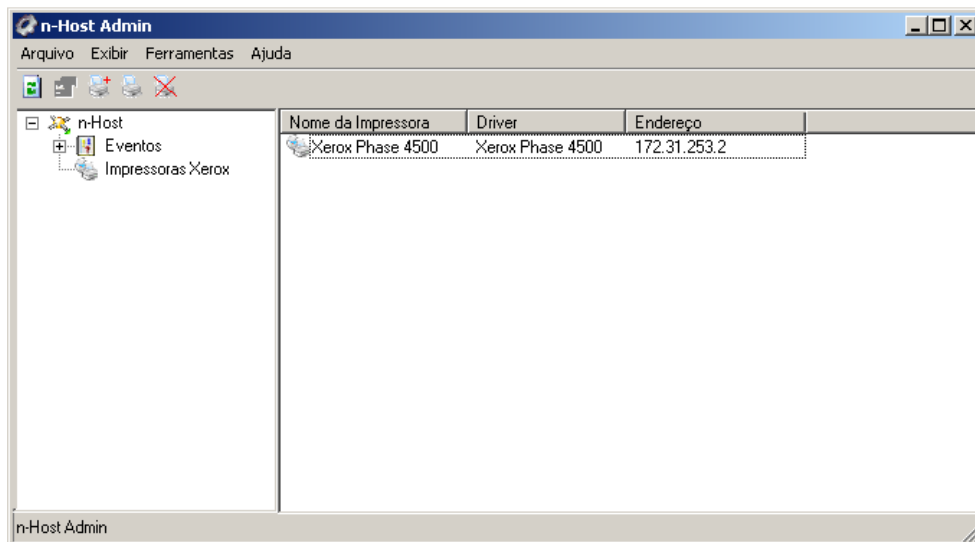
La siguiente ventana será abierta, en ella se debe informar la dirección, nombre y driver de la impresora, después de eso basta hacer click en Ok y la impresora estará adicionada.



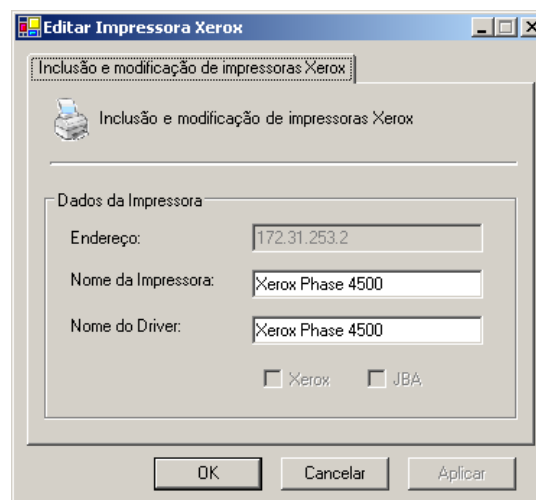
Trás la adición de la impresora para control, el servicio irá a verificar si la impresora podrá ser controlada y aun si es posible crear cuentas para usuarios en esa impresora, para realizar esas verificaciones el servicio necesita alcanzar su timeupdate dos veces, sólo a partir de ese momento los datos de esa impresora pasarán a ser controlados, caso no quiera aguardar ese tiempo, es posible forzar ese timeupdate reiniciando el servicio **NDDigital n-Host Xerox Monitor** (Plugin) dos veces.

4.2 Propiedades de las impresoras

Tras adicionar una impresora para control, la misma estará disponible en la interface del n-Host admin como muestra la figura a seguir:



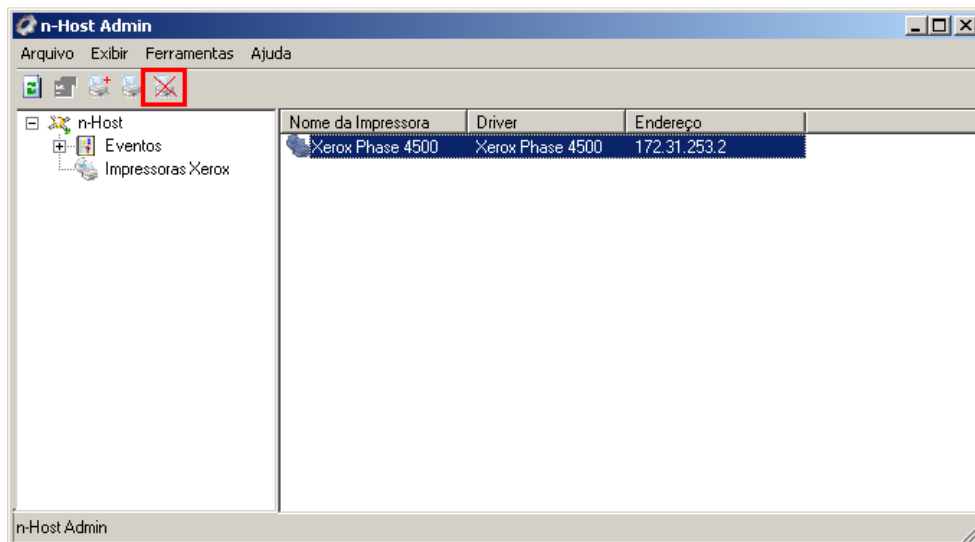
Existen algunas informaciones importantes en las propiedades de la impresora, para acceder basta hacer click dos veces en la impresora, será exhibida la siguiente ventana, note que luego abajo de la descripción del nombre del driver de la impresora existen dos opciones: **Xerox y JBA**, caso la opción Xerox esté marcada significa que esa impresora puede ser notificada, si la opción JBA estuviera marcada significa que es posible crear cuentas para usuarios en esa impresora.



Esas opciones son marcadas por el servicio, dos timeupdates tras la adición de la impresora.

4.3 Remoción de impresora

Para que alguna impresora deje de ser controlada, es necesario que la misma sea removida del n-Host admin, para eso basta seleccionar la impresora deseada y hacer click en el ícone destacado en rojo como muestra la imagen a seguir:



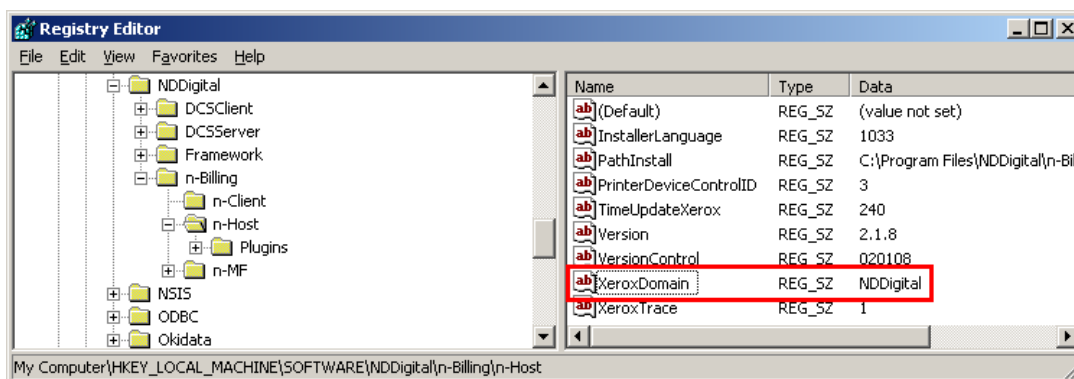
5. Configuraciones Avanzadas

5.1 Dominio Estándar (Padrón)

Los trabajos de impresión serán notificados para el dominio del usuario, sin embargo existen casos en que ese dominio no es agarrado, como por ejemplo, en el recibimiento de fax, por eso fue creada la opción de forzar un dominio para todos los Jobs, para forzar el dominio, basta acceder la siguiente estructura en el registro del Windows:

HKEY_LOCAL_MACHINE\SOFTWARE\NDDigital\n-Billing\n-Host.

En este local debe ser creado el valor de secuencia llamado **XeroxDomain**, el valor creado en ese campo será el dominio al cual todos los Jobs serán forzados.



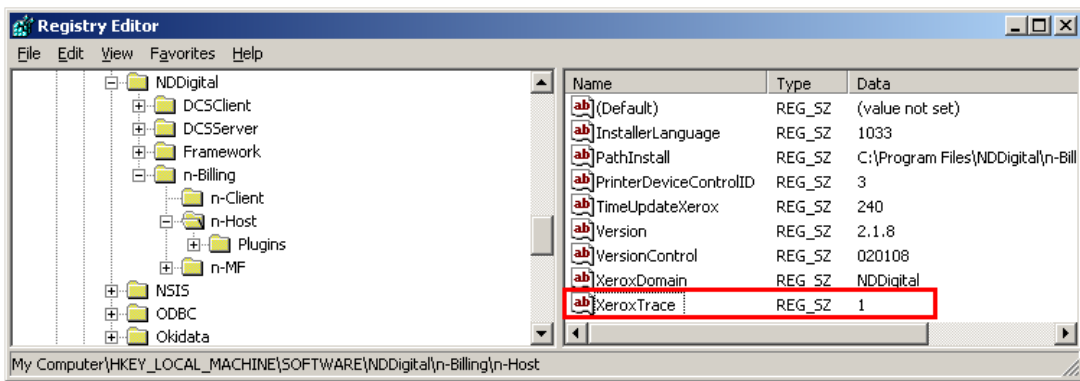
Tras esa configuración es necesario aguardar un timeupdate o reiniciar el servicio NDDigital n-Host Xerox Monitor (Plugin) para que esa configuración tenga efecto.

5.2 Trace

Caso el Plugin presente algún problema en su su funcionamiento, podrá ser necesaria la activación de un Trace para que el equipo de NDDigital pueda identificar el problema. Lo que debe ser hecho para activar el Trace del sistema es acceder en el registro del Windows la siguiente estructura:

HKEY_LOCAL_MACHINE\SOFTWARE\NDDigital\n-Billing\n-Host.

En ese local debe ser creado el valor de secuencia XeroxTrace con valor 1.



Después de configurada esta llave, reinicie el servicio llamado NDDigital n-Host Xerox Monitor (plugin). Los archivos con informaciones de errores serán creados en *WINDIR\System32\Tpar\Traces.

5.3 TimeUpdate

Timeupdate es el intervalo de tiempo que el servicio ejecutará algunos procedimientos, de entre esos procedimientos está la colecta de las informaciones de los Jobs en las impresoras, generación del NPL con esas informaciones y envío del NPL al n-Host.

Ese intervalo de tiempo viene como estándar (padrón) 240 minutos, sin embargo este es configurable de acuerdo a la voluntad del administrador. Para modificar ese intervalo de tiempo, basta acceder la siguiente estructura en el registro del Windows:

HKEY_LOCAL_MACHINE\SOFTWARE\NDDigital\n-Billing\n-Host

En esa estructura existe una llave llamada **TimeUpdateXerox** en ella se puede configurar el intervalo de tiempo conforme deseado, esa llave es medida en minutos.

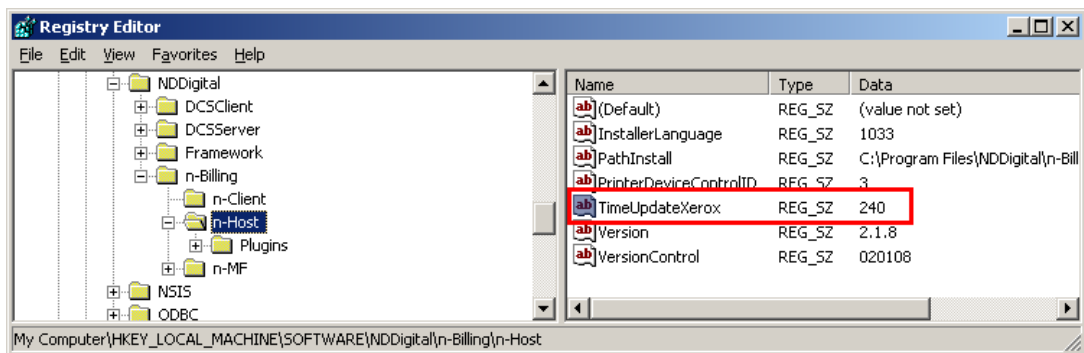


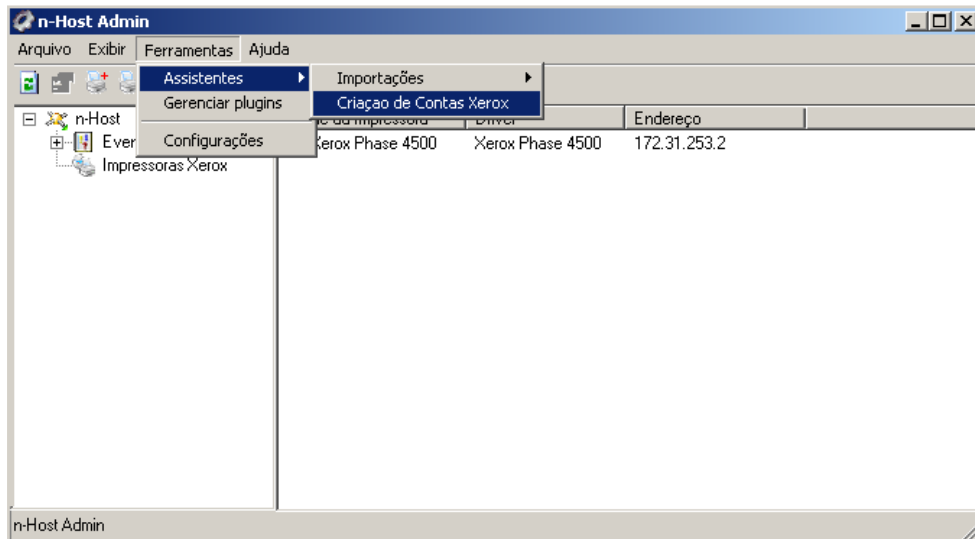
Figura 7

6. Creación de Cuentas

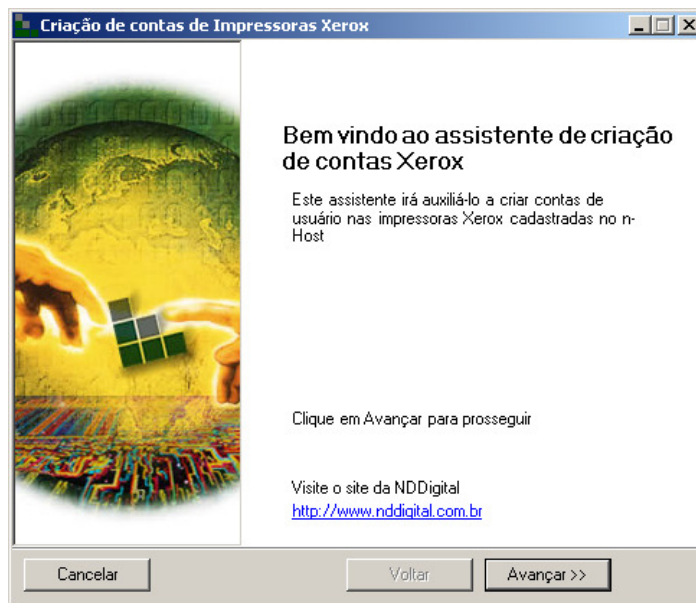
Como explicado anteriormente, en las impresoras que en sus propiedades la opción JBA estuviera marcada es posible realizar la creación de cuentas. Esas cuentas son necesarias para que el usuario pueda acceder las funciones de la impresora (fax, copia).

Para realizar la creación de cuenta se debe acceder el n-Host administración e ir en: **Herramientas>Asistentes>Creación de Cuentas Xerox**, como muestra la figura a seguir:

* **WINDIR**: Directorio que varía conforme sistema operacional, puede ser c:\windows o c:\winnt, es el directorio de instalación del Windows.

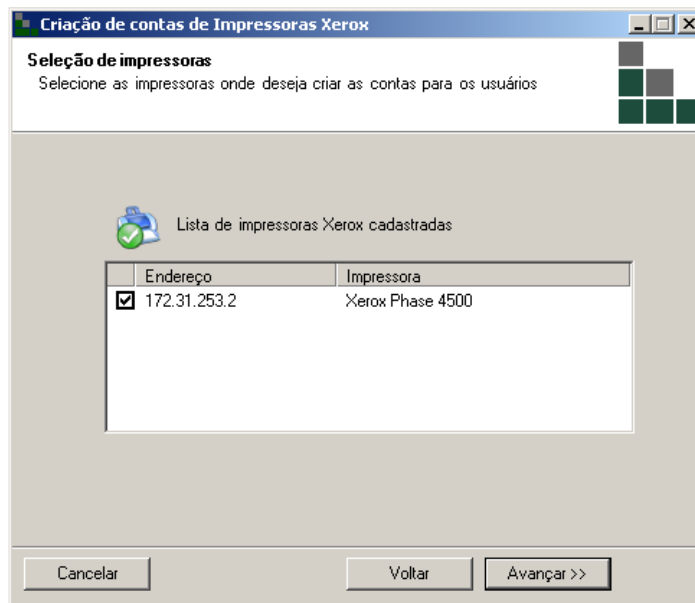


Se abrirá la siguiente ventana que presentará una introducción ael asistente de creación de cuentas, para continuar la creación basta hacer click en avanzar.

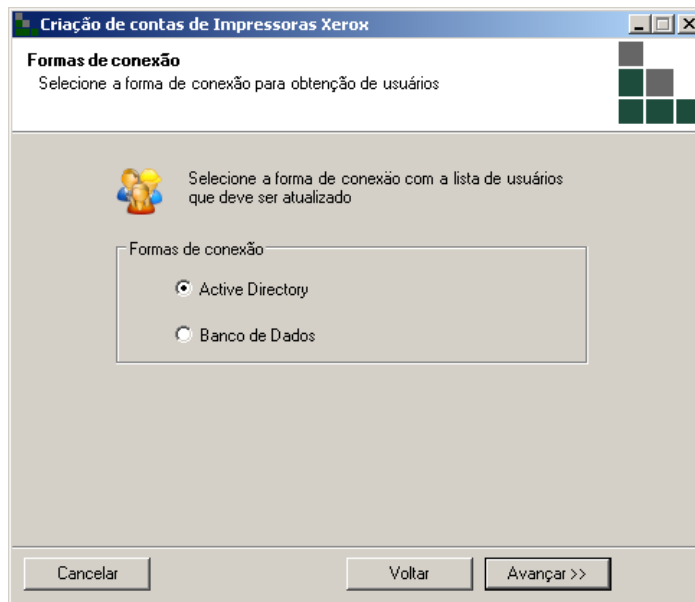


En la próxima ventana, serán exhibidas todas las impresoras que tienen el módulo JBA*, se debe seleccionar las impresoras en las cuales las cuentas serán creadas, tras eso, basta hacer click en avanzar para continuar la creación.

*Caso alguna impresora con módulo JBA haya sido adicionada y la misma no esté apareciendo en esa etapa, aguarde 2 timeupdate o reinicie el servicio NDDigital n-Host Xerox Monitor (Plugin) dos veces e intente nuevamente.

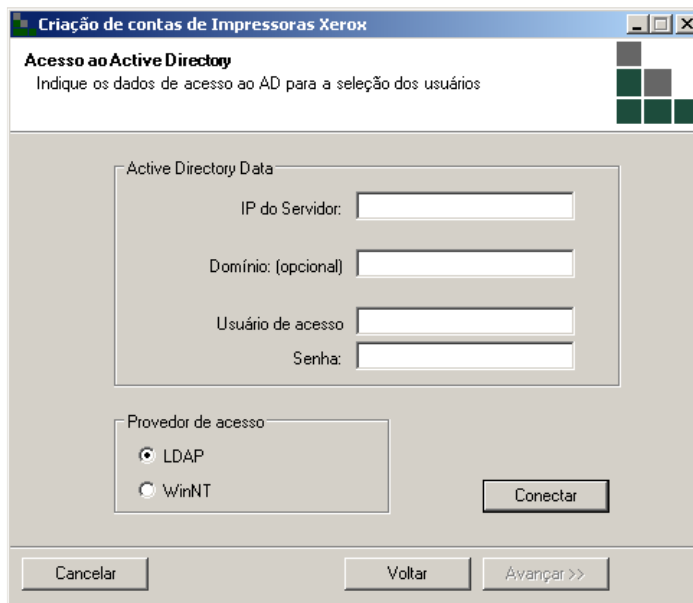


Existen dos maneras para crear esas cuentas, una accedendo el active directory y otra accedendo un banco de datos, en esa próxima pantalla debe ser escogido uno de los dos tipos de conexión para creación de las cuentas. Después de escoger basta hacer click en avanzar para continuar la creación de las cuentas.

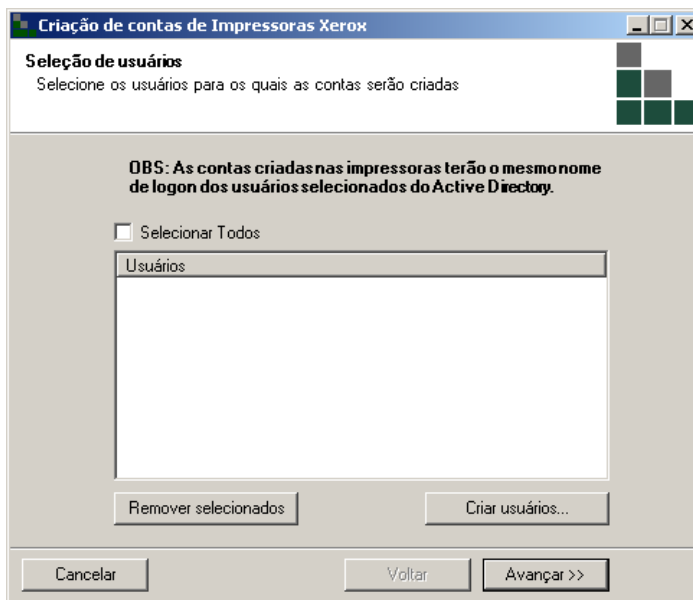


6.1 Active Directory

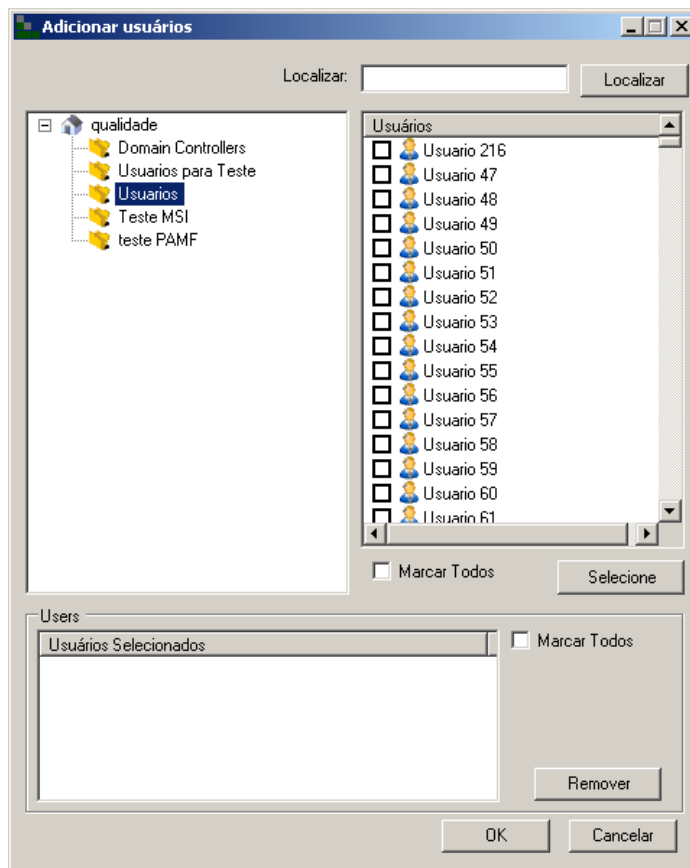
Caso a opción de conexión vía Active Directory haya sido escogida, la siguiente pantalla será exhibida, en ella se debe configurar los datos de acceso al AD, el usuario para acceso precisa tener permiso de lectura o más en el servidor AD. Tras rellenar los datos se debe hacer click en "Conectarse", caso la conexión obtenga éxito se debe hacer click en Avanzar para continuar la creación de las cuentas, caso contrario los datos de conexión deben ser revisados.



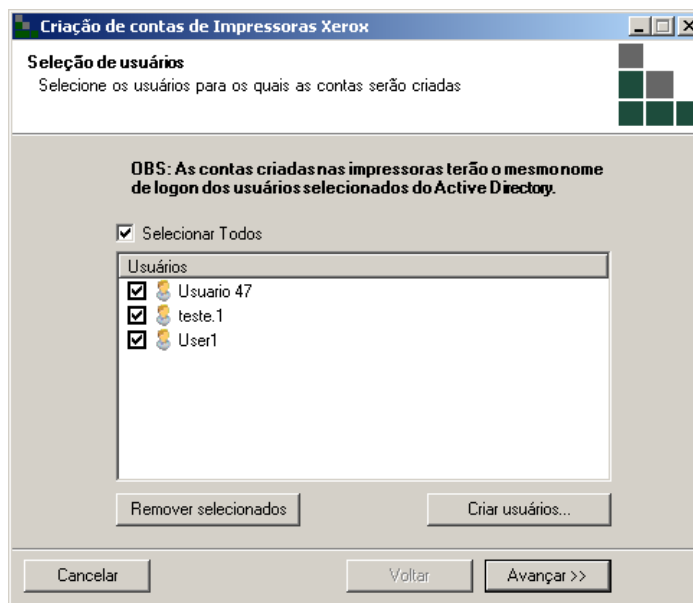
Tras la conexión con el Active Directory, la pantalla siguiente será exhibida, en ella los usuarios que tendrán una cuenta creada deberán ser relacionados, para eso se debe hacer click en "**Crear usuarios**".



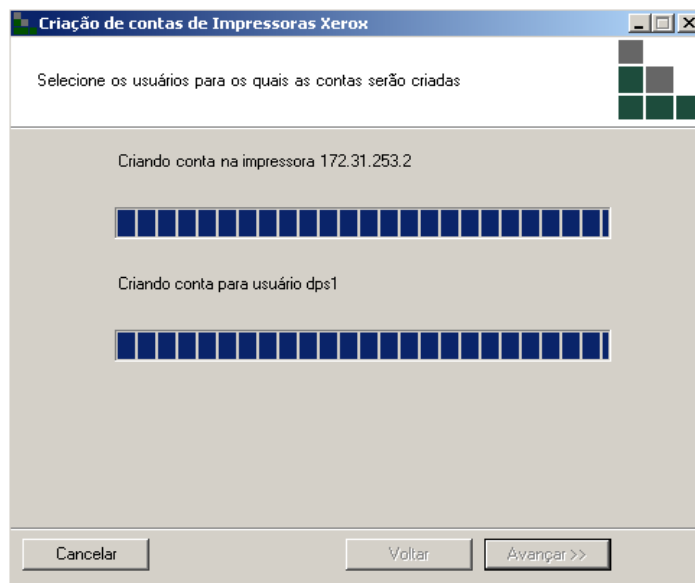
Se abrirá la siguiente pantalla que relacionará los usuarios del dominio, se debe entonces marcar los usuarios que se desea crear las cuentas y hacer click en "**Seleccionar**". Después de eso hacer click en OK.



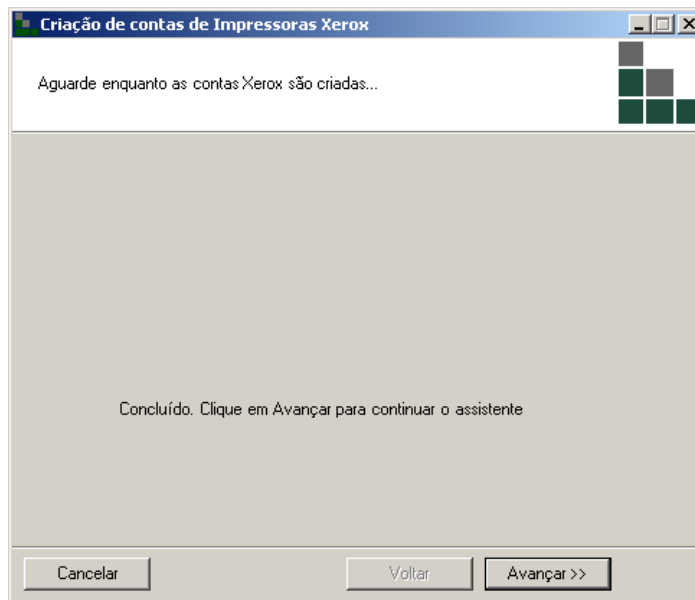
Los usuarios seleccionados serán entonces relacionados en esa pantalla, para continuar la creación de las cuentas basta hacer click en avanzar.



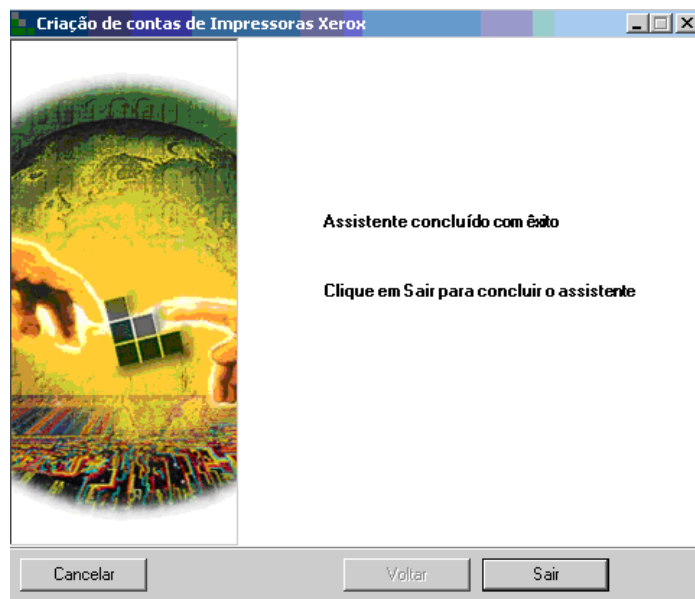
El asistente entonces creará las cuentas en las impresoras.



Después de eso la siguiente ventana será exhibida informando que el asistente concluyó el proceso de creación de cuentas, basta hacer click en "Avanzar" para continuar.



Será presentada una pantalla de finalización del asistente, basta hacer click en "Salir" para finalizar el asistente.



6.2 Banco de Datos

Para realizar conexión con el banco de datos, es necesario tener un banco con el cual conectarse, en ese banco se debe crear una tabla con los siguientes campos:

- **AccountName: Nombre del usuario;**
- **DomainName: Dominio del usuario;**
- **Password: Con la contraseña (clave) del usuario;**
- **Update: Del tipo Bit uso interno del producto.**
- **DateChanged: Del tipo fecha, uso Interno do producto**

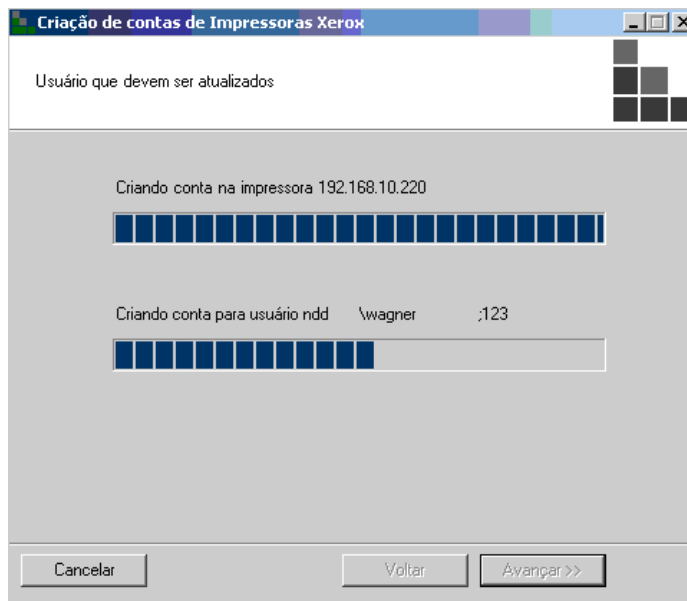
Caso la opción de conexión vía Banco de Datos haya sido escogida, la siguiente pantalla será exhibida, en ella se debe configurar los datos de acceso al Banco. Después de rellenar los datos se debe hacer click en "Conectarse", caso la conexión obtenga éxito se debe hacer click en **Avanzar**.

The screenshot shows a dialog box titled "Criação de contas de Impressoras Xerox" with the subtitle "Acesso ao Banco de Dados". Below the subtitle is the instruction "Indique os dados de acesso ao banco de dados". The dialog is divided into two sections: "Connection data" and "Data". The "Connection data" section contains three text input fields: "Server IP:", "Access user:", and "Password:". The "Data" section contains two text input fields: "Data Base:" and "Table:". At the bottom right of the dialog is a "Connect" button. At the bottom of the dialog are three buttons: "Cancelar", "Voltar", and "Avançar >>".

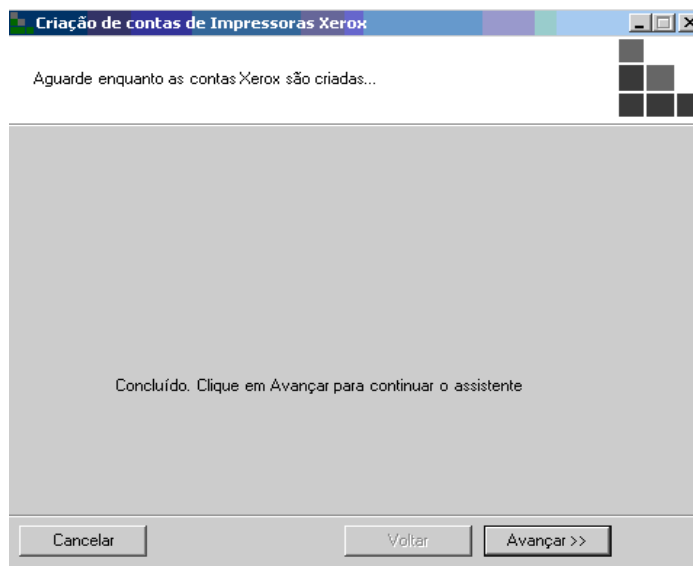
En esta etapa, los usuarios colectados del banco de datos informado, serán relacionados, para crear las cuentas, haga click en "Avanzar".

The screenshot shows the same dialog box, now on the "Usuários encontrados" screen. The subtitle is "Usuários encontrados" and the instruction is "Usuário que devem ser atualizados". Below this is a list of users with small icons next to their names. The list is titled "Lista de usuário que serão atualizados nas impressoras selecionadas" and contains the following entries: "ndd\barbara", "ndd\waagner", "ndd\karine", and "quality\valine". At the bottom of the dialog are three buttons: "Cancelar", "Voltar", and "Avançar >>".

Se debe aguardar mientras el asistente hace la creación de las cuentas en las impresoras seleccionadas.



Trás la creación de las cuentas se debe hacer click en "Avanzar" para continuar.



Será presentada una pantalla de finalización del asistente, basta hacer click en "Salir" para finalizar el asistente.

