



---

## Manual de Administración

<b>Produto: Plugin ERP</b>	<b>Versão: 4.0</b>	<b>Versão do Doc.:1.0</b>
<b>Autor: Glauber Dias</b>	<b>Data: 23/09/2009</b>	
<b>Aplica-se à: NDDigital n-Billing ( a partir da versão 4.0)</b>		

<b>Detalhamento de Alteração do Documento</b>	
<b>Alterado por:</b>	<b>Data:</b>
<b>Release Note:</b>	

# Índice

<b>1.</b>	<b>Introducción</b> .....	<b>3</b>
<b>2.</b>	<b>Configuración</b> .....	<b>3</b>
<b>3.</b>	<b>Importación ERP</b> .....	<b>3</b>
<b>3.1</b>	<b>Introducción</b> .....	<b>4</b>
<b>3.2</b>	<b>Selección del archivo</b> .....	<b>4</b>
<b>3.3</b>	<b>Mapeamiento del Servidor</b> .....	<b>4</b>
<b>3.4</b>	<b>Mapeamiento de las impresoras</b> .....	<b>5</b>
<b>3.5</b>	<b>Finalización</b> .....	<b>5</b>
<b>4.</b>	<b>Funcionamiento</b> .....	<b>6</b>

## 1. Introducción

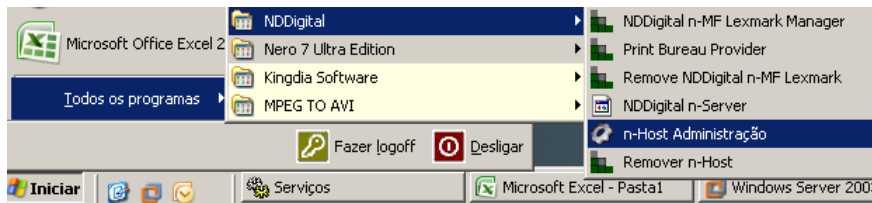
Las impresiones que ocurren hoy por softwares ERP, como el SAP y Cypress, no necesariamente pasan por un servidor de impresión. Ellas pueden ser enviadas directamente para las impresoras, siendo imposible su notificación. Cuando la impresión ocurre en un servidor, el usuario atribuido generalmente es un usuario del sistema, no reflejando el verdadero usuario que envió la impresión, generando una notificación errada.

Sin embargo, existen maneras de programar el propio ERP usando un script para extraer las informaciones de las impresiones que fueron realizadas. De esta manera, el archivo generado puede ser manipulado para que la notificación en el n-Billing Server sea corregida.

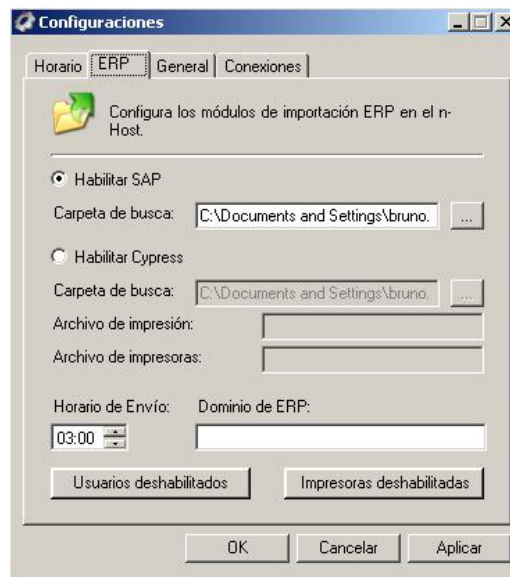
El objetivo de este sistema es contabilizar las impresiones realizadas por el ERP también, tornando los informes de impresión del n-Billing Server mas fieles al volumen de impresión real de las empresas que utilizan este software.

## 2. Configuración

Trs habilitar el plugin ERP, se debe especificar si su software de ERP es SAP o Cypress. Esta configuración debe ser hecha a través de la consuela de administración del software n-Host.



Tras abrir la consuela de administración del software n-Host vaya hasta el menú Herramientas > Configuraciones. La interface abajo será exhibida, vaya hsta el ala **ERP**.



En la ventana que será exhibida, se debe especificar si su sistema utiliza SAP o Cypress, habilitando una o otra opción, y también la hora en que su sistema debe procesar los archivos. Se debe también configurar el dominio del ERP.

Habilitando el sistema SAP, usted debe sólo especificar en cuál local el n-Host deberá buscar los archivos de impresión, se puede también configurar los usuarios o impresoras que no deben tener sus impresiones notificadas, para eso basta clicar en los botones "**Usuarios deshabilitados**" o "**Impresoras deshabilitadas**".

Habilitando el sistema Cypress usted debe especificar en cual local el n-Host deberá buscar los archivos de impresión, especificar el nombre del archivo de impresiones y el nombre del archivo con las impresoras.

## 3. Importación ERP

Para que el n-Host consiga identificar correctamente los archivos de exportación ERP es preciso que primeramente sea creado un archivo de cach conteniendo las informaciones de las impresoras, para crear ese archivo es necesario realizar una importación de un archivo de impresión que tenga todas las

impresoras del ambiente, para realizar esa, se debe acessar el n-Host administración y seguir para herramientas> Asistentes> importación ERP, conforme muestra la figura a seguir:



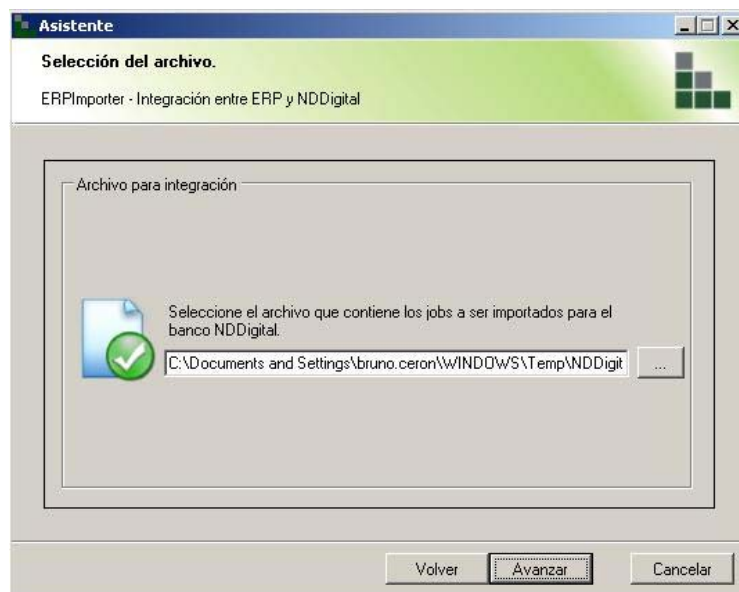
### 3.1 Introducción

La primera ventana del asistente nada más es de que una introducción al mismo, basta clicar en avanzar para continuar la importación



### 3.2 Selección del archivo

En esta etapa deberá localizar el archivo de exportación. Para seleccionarlo basta clicar en  y localizar el mismo en la computadora, tras eso basta clicar en Avanzar.



### 3.3 Mapeamiento del Servidor

En la ventana siguiente, es donde iremos insertar los datos del servidor ERP. Insiera el nombre y el IP del servidor juntamente con su máscara de subrede y clique en avanzar.

The screenshot shows a window titled "Asistente" with a subtitle "Datos del servidor ERP". Below the subtitle, it says "ERPImporter - Integración entre ERP y NDDigital". The main area contains a box labeled "Servidor ERP" with the instruction "Por favor, entre con los datos del servidor ERP". Inside this box are three input fields: "Nombre", "IP", and "Máscara". At the bottom of the window are three buttons: "Volver", "Avanzar", and "Cancelar".

### 3.4 Mapeamiento de las impresoras

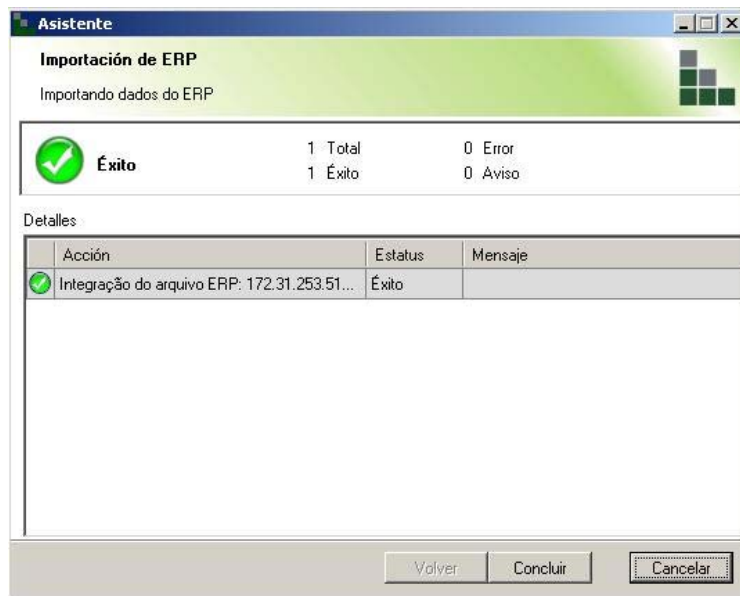
En la próxima pantalla serán exhibidas las informaciones de las impresoras encontradas en el archivo, aquí caso alguna não esté configurada correctamente (Driver vacío, y ip vacío para impresoras de red) esas informaciones deberán ser atualizadas, pues la importación só ocurre caso todas las impresoras estén con datos actualizados, caso en el futuro una nueva impresora sea identificada la importación debe ser realizada nuevamente para actualizar esa impresora.

Tras realizar las configuraciones necesarias basta clicar en avanzar para continuar la importación.

The screenshot shows a window titled "Asistente" with a subtitle "Servidor ERP". Below the subtitle, it says "ERPImporter - Integración entre ERP y NDDigital". The main area is divided into two sections. On the left, "Servidor ERP actual" shows "juno" and an "Editar datos del servidor" button. Below this is a list box titled "Impresoras del archivo" containing several printer names, including "reached", "Black Copier A3", and "B". On the right, "Datos de la Impresora" has a "Nombre de la Impresora" field, a "Driver" field, a "Tipo da impresora" section with radio buttons for "Local" (selected) and "Red", a "Dirección:" field, and a label "Ej.: ( IP;puerta ) o ( DNS;puerta )". Below the list box, it says "¡Datos cargados con éxito!". At the bottom are buttons for "Volver", "Avanzar", and "Cancelar", along with an "Actualizar datos" button.

### 3.5 Finalización

tras eso será exhibida una pantalla informando si la importación fue realizada con éxito, basta clicar en concluir para finalizar el asistente.



#### 4. Funcionamiento

Tras realizar la importación un archivo de cache llamado **"07-20070101000000000-011011011011-ERP.npl"** con las informaciones de las impresoras es creado en la carpeta de instalación del n-Host.

Cuando es alcanzado el tiempo de envío, configurado en el n-Host admin como informado anteriormente, el servicio del n-Host va a la carpeta de trabajo del plugin ERP, analiza las informaciones del mismo y envía para la carpeta de trabajo del n-Host para ser enviado al n-Server posteriormente. Caso en ese archivo exista alguna impresora que no está en el archivo de cache, el archivo no será enviado hasta que una nueva importación sea realizada para actualizar las informaciones de esa nueva impresora.