



---

[www.nddigital.com.br](http://www.nddigital.com.br)



# **Manual de Sincronização de Aliases 3.2**

NDDigital S/A – Software

## Introdução

A ferramenta para sincronização de Aliases é uma ferramenta responsável por auxiliar na criação e manutenção de Aliases no n-Server.

Sua função é configurar e formatar o arquivo de exportação de maneira que possa ser reconhecido no n-Server.

## Arquivo de exportação

Para gerar o arquivo de exportação, basta criar um arquivo de texto com qualquer nome. Nesse arquivo, devem ser criadas algumas colunas: Domínio do usuário principal, logon do usuário principal, nome completo do usuário principal, domínio do usuário secundario e logon do usuário secundario, lembrando que apenas o campo nome completo do usuário não é obrigatório. A ordem dessas colunas não precisa seguir essa ordem obrigatoriamente, já que esses campos serão mapeados no assistente, deve-se separar esses campos utilizando ponto e virgula (;).

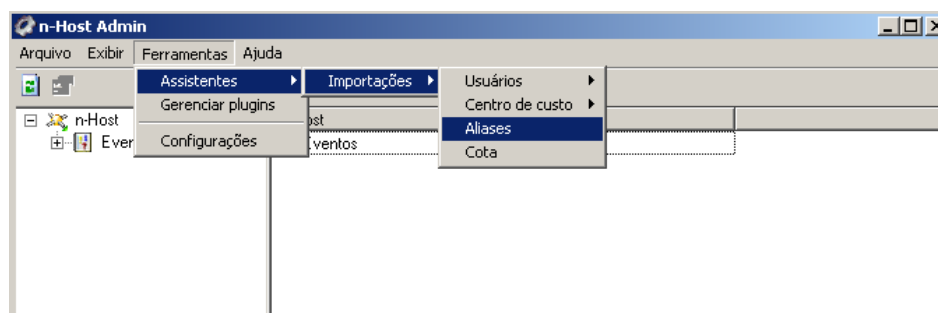
Vamos criar um arquivo de exemplo:

```
Domusrpri;logonusrpri;fullnameusrpri;domurssec;logonusrsec
dominio1;usuario1;usuario1 da silva;Dominio1;usuariosec1
dominio1;usuario2;usuario1 da silva;Dominio1;usuariosec2
dominio1;usuario3;usuario1 da silva;Dominio1;usuariosec3
dominio1;usuario4;usuario1 da silva;Dominio1;usuariosec4
dominio1;usuario5;usuario1 da silva;Dominio1;usuariosec5
```

## Assistente de Sincronização

Para acessar essa ferramenta basta abrir o n-Host administração e seguir o caminho conforme figura a seguir:

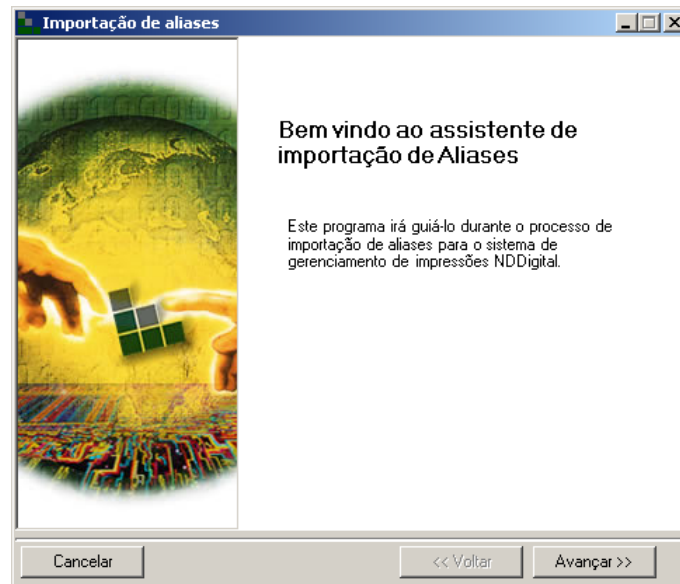
**Ferramentas>Assistentes>Aliases**




Abrir-se-á o assistente de Sincronização de Aliases, no qual faremos a configuração do arquivo de exportação.

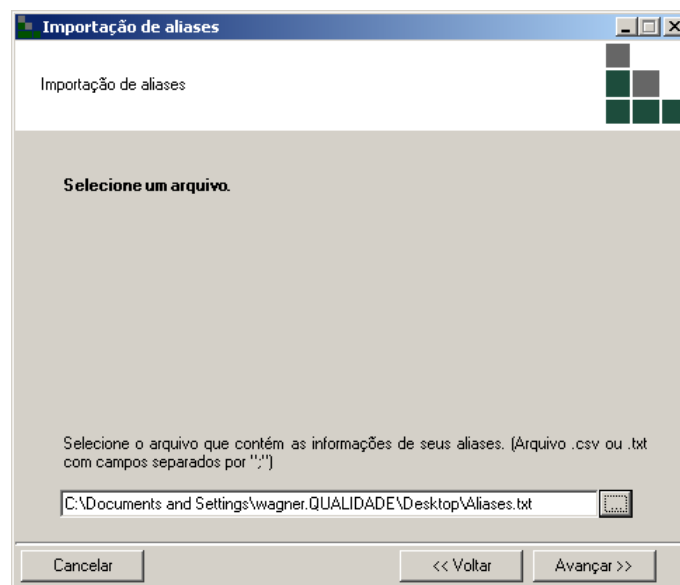
## Introdução

A primeira tela do assistente é apenas um informativo sobre o mesmo. Basta clicar em avançar para continuar a sincronização.



## Seleção do arquivo

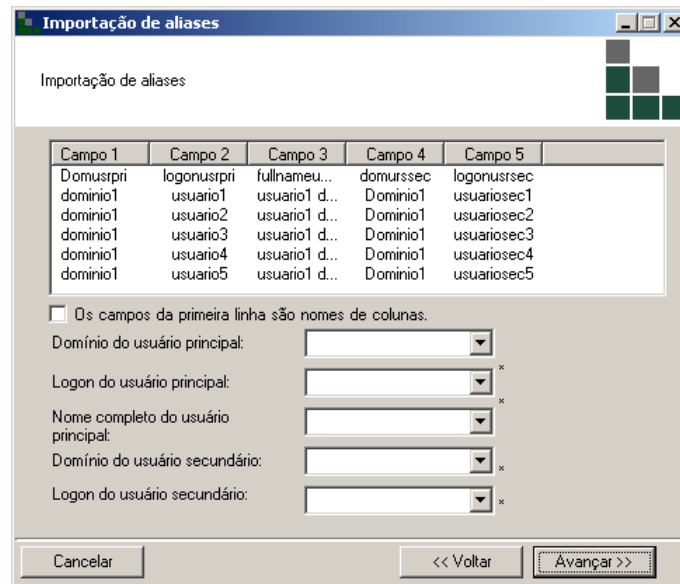
Nesta etapa deverá localizar o arquivo de exportação. Para selecioná-lo basta clicar em  e localizar o mesmo no computador, após isso basta clicar em Avançar. Nesse caso estamos exportando aquele arquivo criado no início do manual.



## Mapeamento dos Campos

Nesta etapa deverá ser realizado o mapeamento dos campos do arquivo de exportação. Esse mapeamento nada mais é do que referenciar qual informação esta contida em cada coluna.

Primeiramente, o arquivo estará como abaixo, sem nenhum campo mapeado.



Campo 1	Campo 2	Campo 3	Campo 4	Campo 5
Domusrpri	logonuspri	fullhameu...	domurssec	logonusrsec
dominio1	usuario1	usuario1 d...	Domínio1	usuariosec1
dominio1	usuario2	usuario1 d...	Domínio1	usuariosec2
dominio1	usuario3	usuario1 d...	Domínio1	usuariosec3
dominio1	usuario4	usuario1 d...	Domínio1	usuariosec4
dominio1	usuario5	usuario1 d...	Domínio1	usuariosec5

Os campos da primeira linha são nomes de colunas.

Domínio do usuário principal:

Logon do usuário principal:

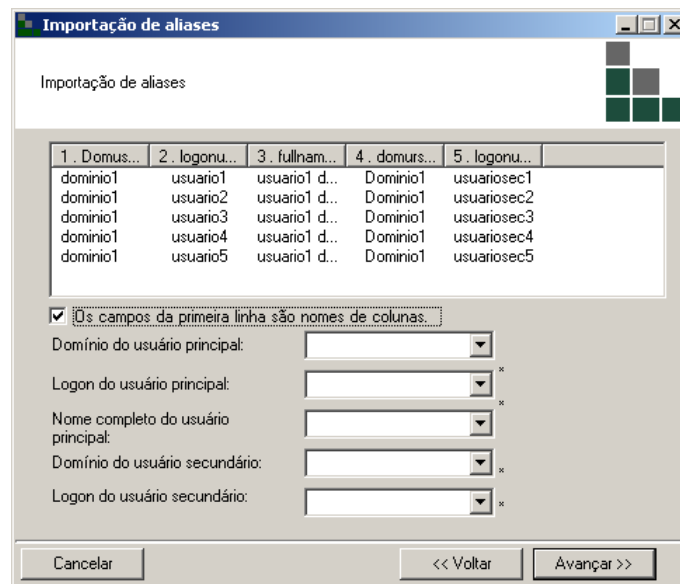
Nome completo do usuário principal:

Domínio do usuário secundário:

Logon do usuário secundário:

Buttons: Cancelar, << Voltar, Avançar >>

No nosso exemplo foi criado um cabeçalho no arquivo, então podemos marcar a opção: **“os campos da primeira linha são nomes de coluna”**, a interface ficará então dessa maneira:



1 . Domus...	2 . logonu...	3 . fullnam...	4 . domurs...	5 . logonu...
dominio1	usuario1	usuario1 d...	Domínio1	usuariosec1
dominio1	usuario2	usuario1 d...	Domínio1	usuariosec2
dominio1	usuario3	usuario1 d...	Domínio1	usuariosec3
dominio1	usuario4	usuario1 d...	Domínio1	usuariosec4
dominio1	usuario5	usuario1 d...	Domínio1	usuariosec5

Os campos da primeira linha são nomes de colunas.

Domínio do usuário principal:

Logon do usuário principal:

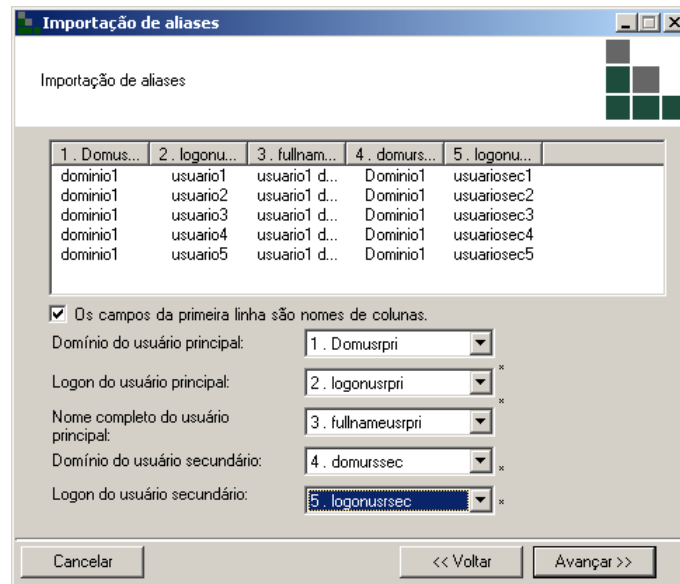
Nome completo do usuário principal:

Domínio do usuário secundário:

Logon do usuário secundário:

Buttons: Cancelar, << Voltar, Avançar >>

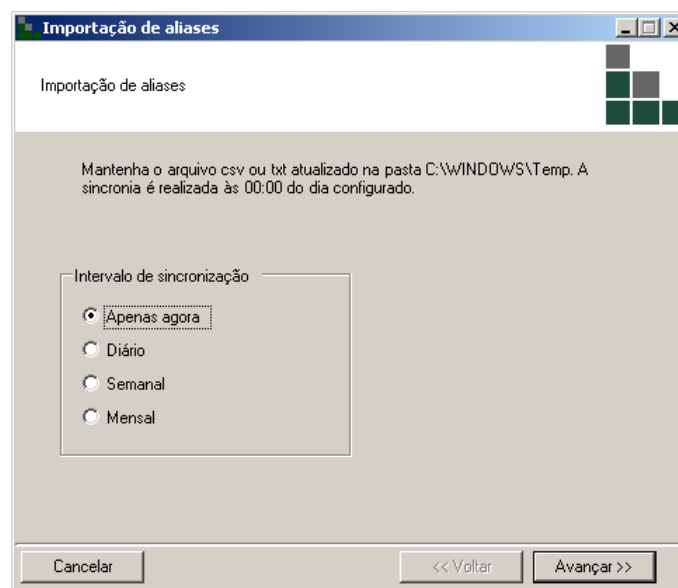
O próximo passo será mapear os campos, ou seja, dizer o que cada coluna significa, no nosso caso a coluna Domínio do usuário principal é a primeira, a segunda é a coluna logon do usuário principal, a terceira é a coluna com o nome completo do usuário principal, a quarta é a coluna do domínio do usuário secundário e a quinta é a coluna do logon do usuário secundário.



Após realizar o mapeamento do arquivo basta clicar em avançar para continuar a sincronização.

## Intervalo de Sincronização

Nessa próxima tela deve-se definir de quanto em quanto tempo a sincronização deverá ser realizada:

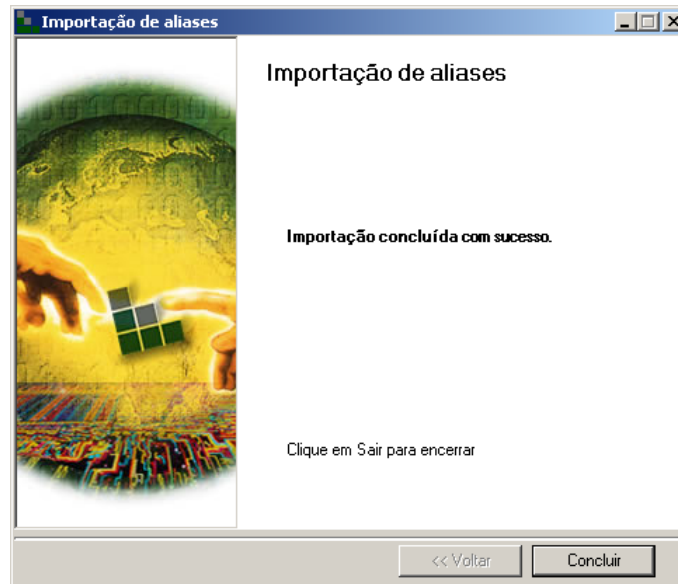


Caso a opção Diário, Semanal ou mensal seja marcada o arquivo de exportação deve ser atualizado na pasta "pasta temporária do n-Host\Syncs\Accounts"

Basta clicar em avançar para iniciar a sincronização.

## Finalização do assistente

Após realizar a sincronização será apresentada a seguinte tela informando se os dados foram enviados para sincronia com sucesso, basta clicar em Concluir para finalizar o assistente.



### **NDDigital S/A Software.**

**Endereço:** Rua Dr. Walmor Ribeiro n.431 – Coral – Lages-SC  
**CEP:** 88523-060- **Fone:** (49) 3251-8000 - **e-mail:** [nddcomercial@nndigital.com.br](mailto:nddcomercial@nndigital.com.br)

[www.nndigital.com.br](http://www.nndigital.com.br)