



Manual de Sincronização de Aliases

Produto: n-Host	Versão: 3.2	Versão do Doc.:1.0
Autor: Equipe de teste	Data: 26/02/2010	
Aplica-se à: NDDigital n-Billing		

Detalhamento de Alteração do Documento	
Alterado por:	Data:
Release Note:	

Índice

1.	Introdução.....	3
2.	Arquivo de exportação.....	3
3.	Assistente de Sincronização.....	3
3.1	Introdução.....	3
3.2	Seleção do arquivo.....	4
3.3	Mapeamento dos Campos.....	4
3.4	Intervalo de Sincronização.....	6
3.5	Finalização do assistente.....	6

1. Introdução

A ferramenta para Sincronização de Aliases é uma ferramenta responsável por auxiliar na criação e manutenção de Aliases no n-Server.

Sua função é configurar e formatar o arquivo de exportação de maneira que possa ser reconhecido no n-Server.

2. Arquivo de exportação

Para gerar o arquivo de exportação, basta criar um arquivo de texto com qualquer nome. Nesse arquivo, devem ser criadas algumas colunas: Domínio do usuário principal, logon do usuário principal, nome completo do usuário principal, domínio do usuário secundário e logon do usuário secundário, lembrando que apenas o campo nome completo do usuário não é obrigatório. A ordem dessas colunas não precisa seguir essa ordem obrigatoriamente, já que esses campos serão mapeados no assistente, deve-se separar esses campos utilizando ponto e vírgula (;).

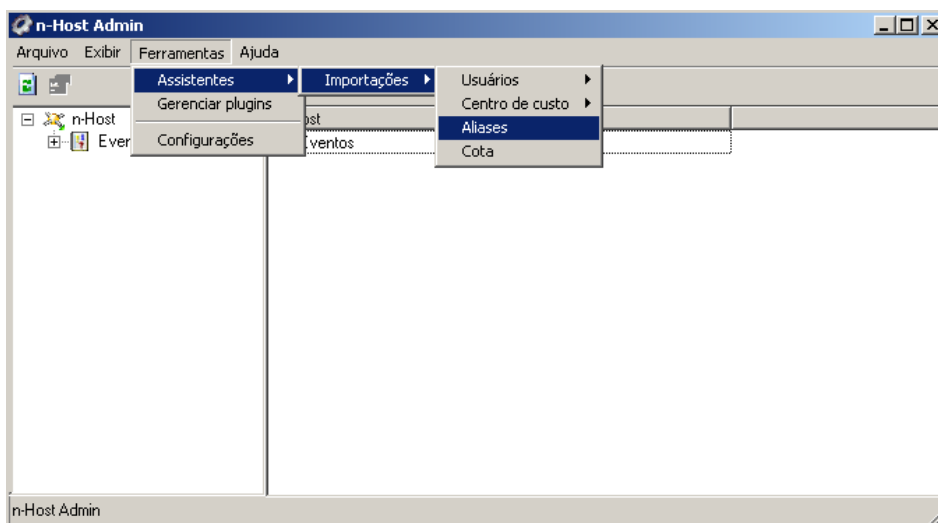
Vamos criar um arquivo de exemplo:

```
Domusrpri;logonusrpri;fullnameusrpri;domurssec;logonusrsec
dominio1;usuario1;usuario1 da silva;Dominio1;usuariosec1
dominio1;usuario2;usuario1 da silva;Dominio1;usuariosec2
dominio1;usuario3;usuario1 da silva;Dominio1;usuariosec3
dominio1;usuario4;usuario1 da silva;Dominio1;usuariosec4
dominio1;usuario5;usuario1 da silva;Dominio1;usuariosec5
```

3. Assistente de Sincronização

Para acessar essa ferramenta basta abrir o n-Host administração e seguir o caminho conforme figura a seguir:

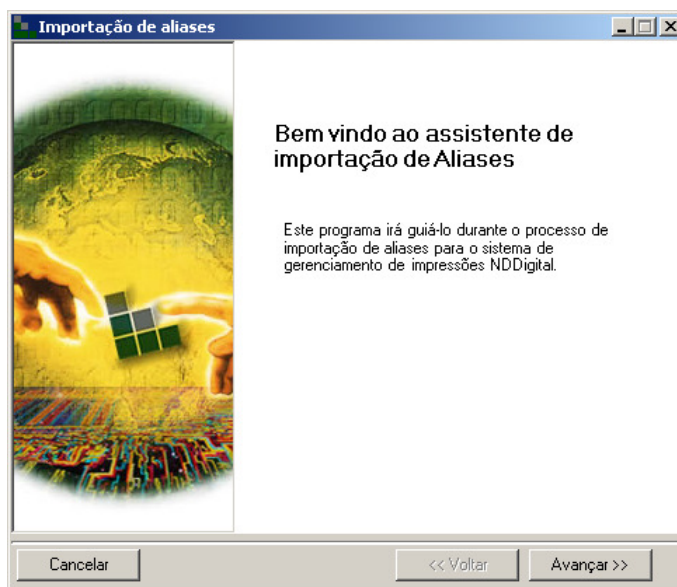
Ferramentas>Assistentes>Aliases




Abri-se-á o assistente de Sincronização de Aliases, no qual faremos a configuração do arquivo de exportação.

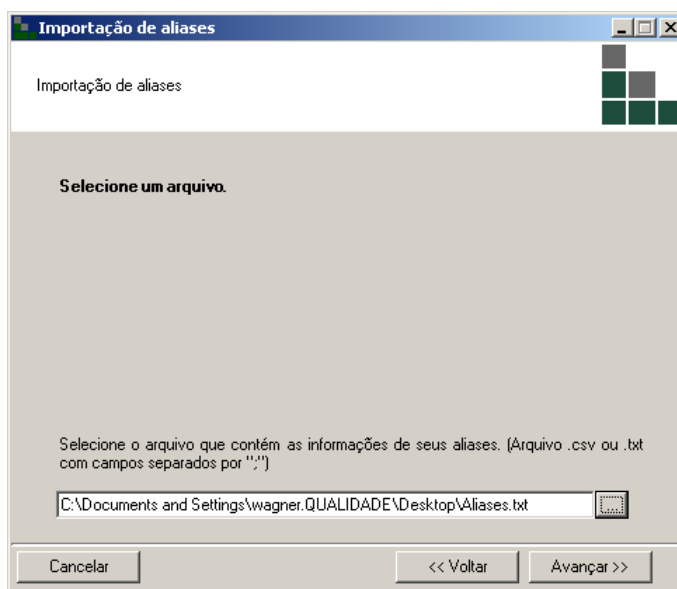
3.1 Introdução

A primeira tela do assistente é apenas um informativo sobre o mesmo. Basta clicar em avançar para continuar a sincronização.



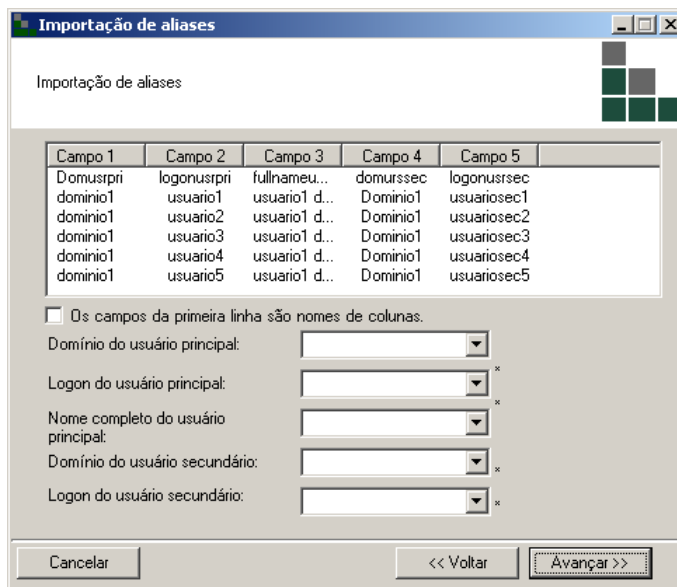
3.2 Seleção do arquivo

Nesta etapa deverá localizar o arquivo de exportação. Para selecioná-lo basta clicar em  e localizar o mesmo no computador, após isso basta clicar em Avançar. Nesse caso estamos exportando aquele arquivo criado no início do manual.

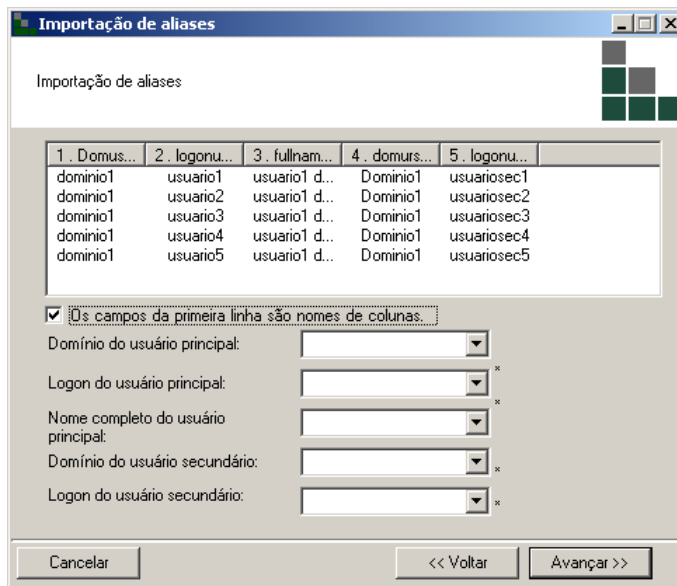


3.3 Mapeamento dos Campos

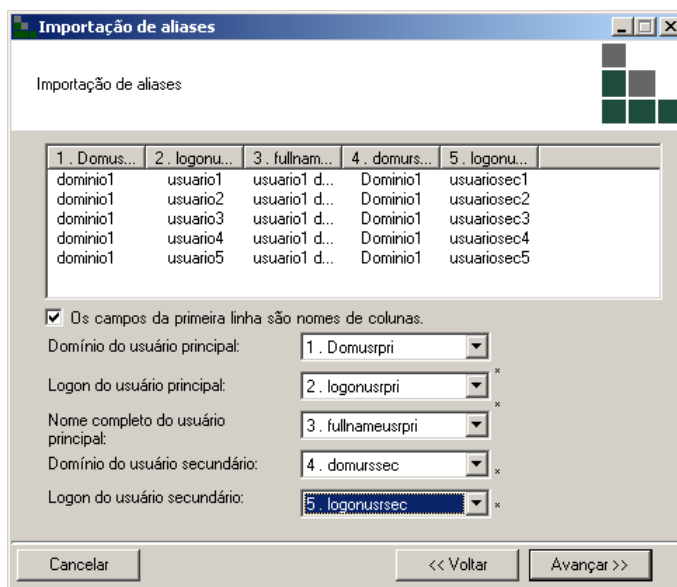
Nesta etapa deverá ser realizado o mapeamento dos campos do arquivo de exportação. Esse mapeamento nada mais é do que referenciar qual informação esta contida em cada coluna. Primeiramente, o arquivo estará como abaixo, sem nenhum campo mapeado.



No nosso exemplo foi criado um cabeçalho no arquivo, então podemos marcar a opção: **“os campos da primeira linha são nomes de coluna”**, a interface ficará então dessa maneira:



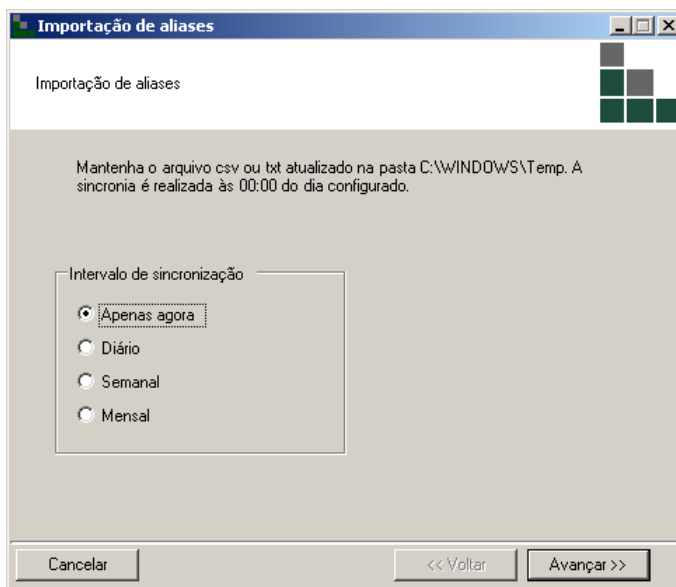
O próximo passo será mapear os campos, ou seja, dizer o que cada coluna significa, no nosso caso a coluna Domínio do usuário principal é a primeira, a segunda é a coluna logon do usuário principal, a terceira é a coluna com o nome completo do usuário principal, a quarta é a coluna do domínio do usuário secundário e a quinta é a coluna do logon do usuário secundário.



Após realizar o mapeamento do arquivo basta clicar em avançar para continuar a sincronização.

3.4 Intervalo de Sincronização

Nessa próxima tela deve-se definir de quanto em quanto tempo a sincronização deverá ser realizada:



Caso a opção Diário, Semanal ou mensal seja marcada o arquivo de exportação deve ser atualizado na pasta "pasta temporária do n-Host\Syncs\Accounts"

Basta clicar em avançar para iniciar a sincronização.

3.5 Finalização do assistente

Após realizar a sincronização será apresentada a seguinte tela informando se os dados foram enviados para sincronia com sucesso, basta clicar em Concluir para finalizar o assistente.

