



Manual de Instalación

Producto: n-Host	Versión: 4.2	Versión del Doc.: 1.1
Autor: Sector de Calidad		Fecha: 22/01/2010
Se aplica a: NDDigital n-Billing		

Detallamiento de Alteración del Documento	
Alterado por:	Fecha:
Release Note:	

1. Introducción

Presentaremos ahora un guía de instalación del NDDigital n-Host, el mismo es responsable por centralizar Jobs de impresión y enviarlos al n-Server.

2. Pre requisitos

2.1 Software

- Sistema Operacional:
 - Windows 2000 Server SP4 32 bits;
 - Windows XP Professional SP2 32 bits;
 - Windows Server 2003 SP2 32 bits;
 - Windows Vista 32 bits;
 - Windows Server 2008 32 bits;
 - Windows XP Professional SP2 64 bits;
 - Windows Server 2003 SP2 64 bits;
 - Windows Vista 64 bits;
 - Windows Server 2008 64 bits;
- Microsoft dotNet Framework 2.0.

Nota: En Windows Vista y Windows 2008 sólo se aprobó el Plugin n-Inventory y también tiene que ser desactivado la política de seguridad para que el producto funcione normalmente.

2.2 Hardware

- Procesador de mínimo 1 GHz;
- Memoria RAM mínima de 256 MB;
- Espacio disponible en disco 500 MB, pudiendo ser necesario más espacio caso el volumen de impresión sea muy grande;

2.3 Puertas

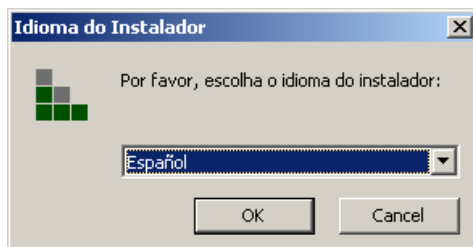
- Para recibir los archivos vía DCS liberación de la puerta 5656 en el firewall;
- Para recibir los archivos vía Web Service liberación de la puerta 80 en el firewall.

3. Instalación

Caso el producto no esté instalado en la computadora (ordenador), la instalación ocurrirá normalmente, los pasos serán explicados a seguir:

3.1 Lenguaje de la Instalación

En esta primera etapa deberá ser seleccionado el lenguaje del instalador, escoja y haga click en OK.

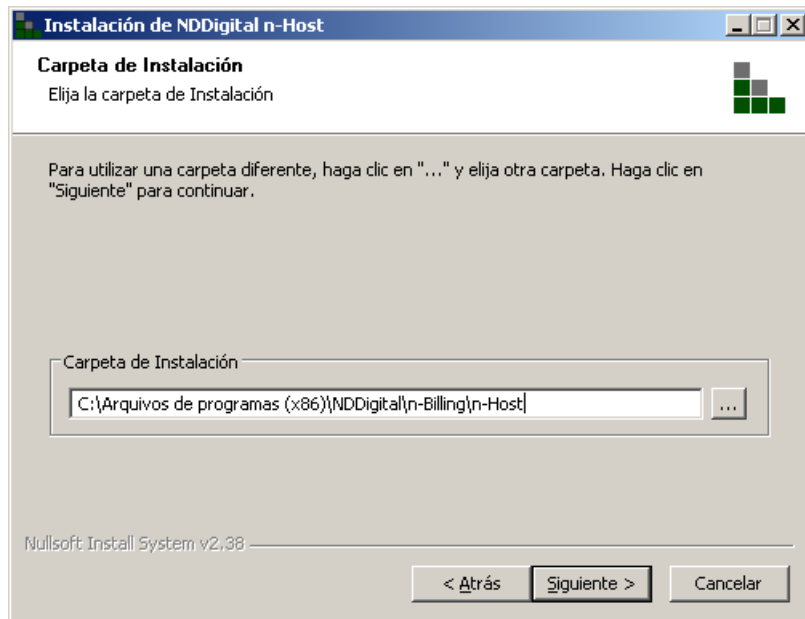


3.2 Introducción

La primera pantalla tras escoger el lenguaje del instalador presentará una introducción a la instalación y al producto, después de la lectura haga click en Avanzar para continuar la instalación.

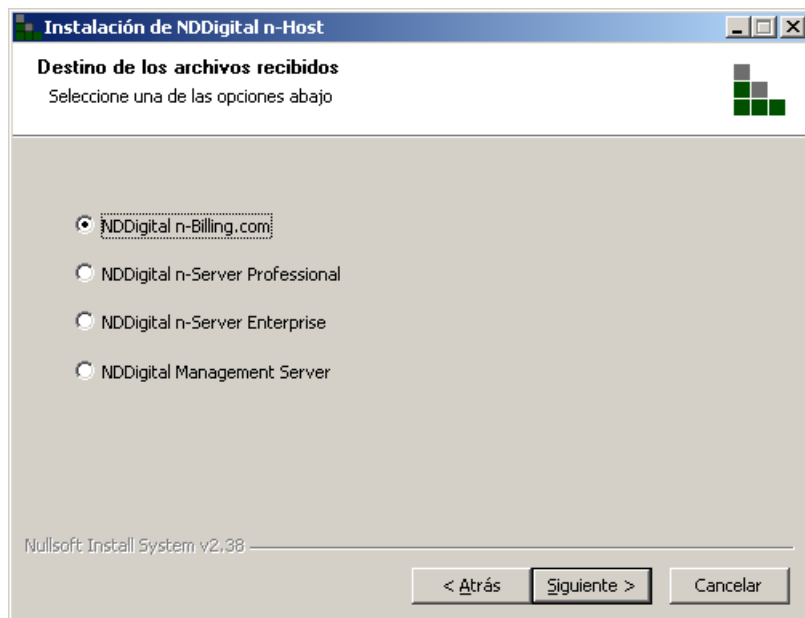
3.3 Carpeta de instalación

En la secuencia se debe hacer la configuración de la carpeta de instalación, es en esa carpeta donde los archivos utilizados por el sistema serán gravados. Una carpeta ya viene marcada como estándar (padrón), caso desee utilizarla basta hacer click en Avanzar, caso quiera alterar el local de instalación basta hacer clic en: ..., escoger el local, hacer click en OK y luego enseguida en Avanzar.



3.4 Destinos

En esa parte serán presentadas cuatro opciones de instalación.



NDDigital n-Billing.com

Con esa opción, los archivos serán enviados al n-Billing.com utilizando Web Service, el n-Billing.com es en la verdad una variación del n-Server Enterprise, pero es instalado en la propia NDDigital, este soporta los datos de varias empresas diferentes.

NDDigital n-Server Professional

En esa opción los archivos son enviados al n-Server Professional que es instalado en una red local, el n-Host utiliza el DCS como protocolo de comunicación para enviar los archivos al n-

Server Professional, el n-Server Professional soporta el recibimiento de datos de apenas una empresa.

NDDigital n-Server Enterprise

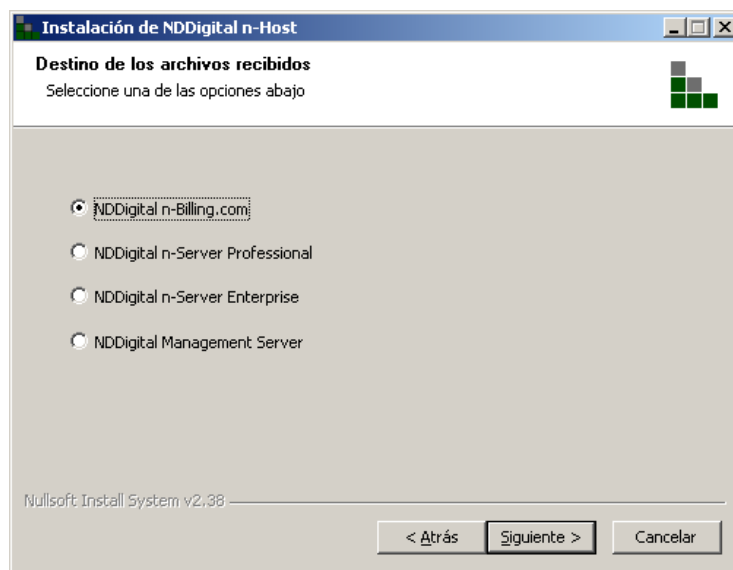
Cuando el n-Host apuntar para un n-Server Enterprise, este podrá hacer el envío de dos maneras diferentes, a través de DCS, cuando la empresa mandar archivos de la misma red en que el n-Server estuviera instalado, o a través de Web Service cuando los datos vinieran de una red externa, así como el n-Billing.com el n-Server Enterprise soporta recibir archivos de varias empresas.

NDDigital Management Server

Cuando los datos fueran enviados al NDDigital Management Server(NMS), los datos serán enviados utilizando el DCS, el NMS se puede decir que sea una versión antigua del n-Server Professional, este soporta datos apenas de una empresa, pero tiene bastante menos recursos que el n-Server Professional.

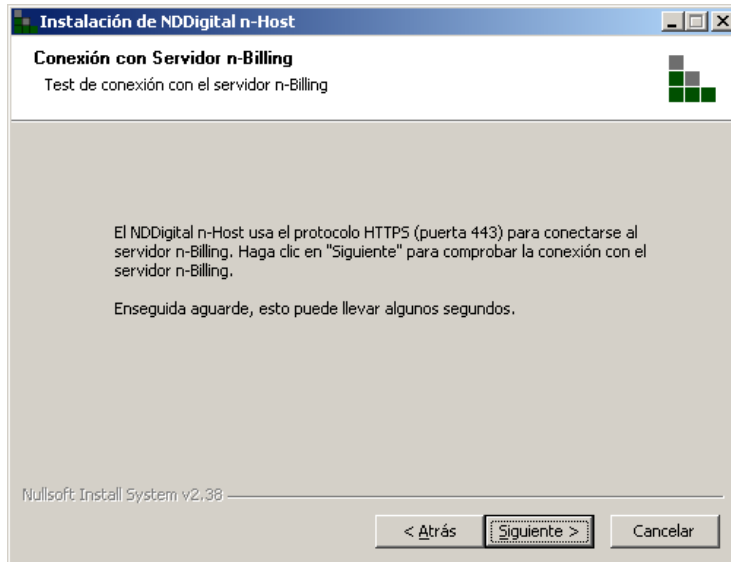
3.4.1 NDDigital n-Billing.com

Para instalar el n-Host apuntando para el n-Billing.com, basta marcar la primera opción y hacer click en **Avanzar**.

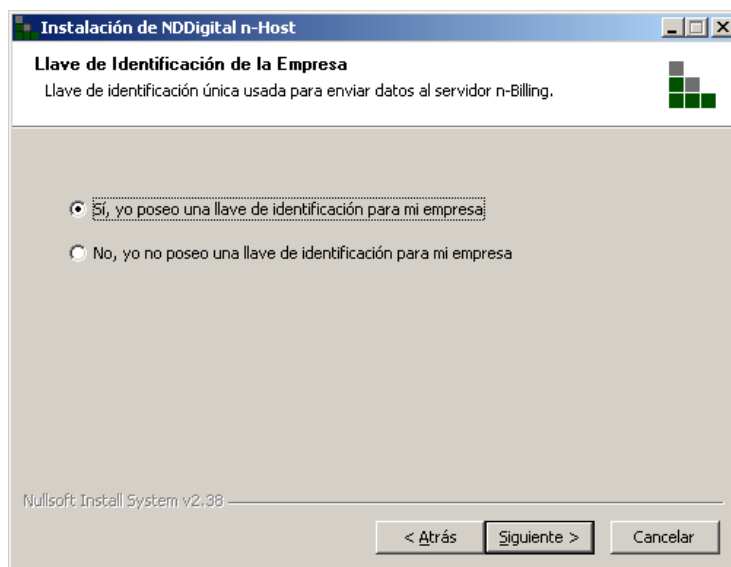


3.4.1.1 NDDigital n-Billing.com – Test de conexión

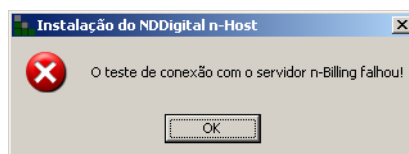
En esa próxima pantalla el instalador informará que será hecho un test de conexión con el n-Billing.com, para continuar la instalación basta hacer click en Avanzar.



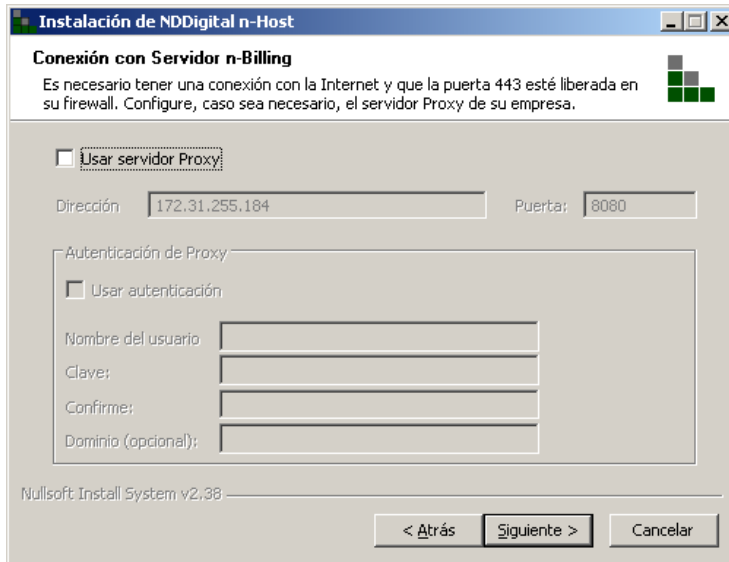
Si el test obtuviera éxito, la siguiente pantalla será exhibida.



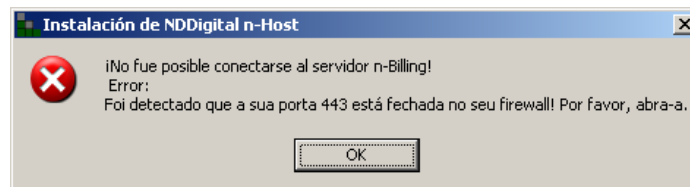
Si el test no obtuviera éxito, será presentado un mensaje de error. Haga click en Ok.



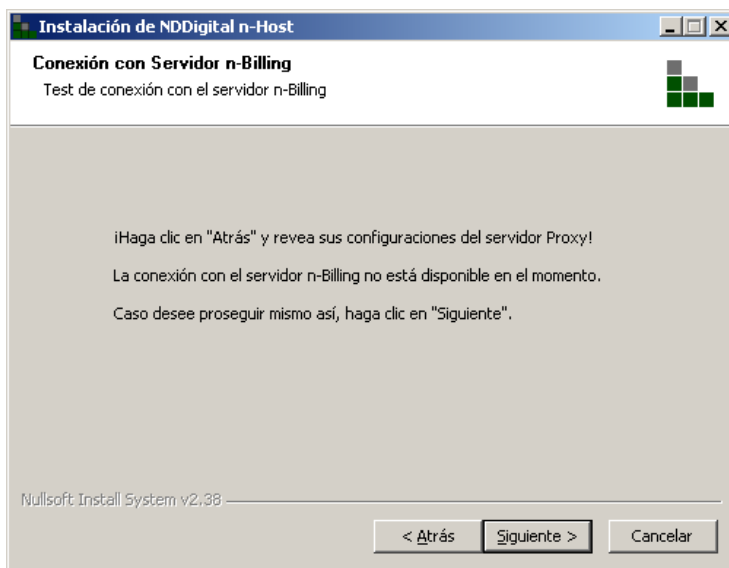
Será presentada entonces una pantalla de configuración de proxy. Rellene las configuraciones y haga click en Avanzar. Si no hubiera servidor Proxy también haga click clique en Avanzar (sin rellenar las configuraciones) para que el test sea hecho nuevamente.



Si el test fallar mismo así, el siguiente mensaje será exhibido, haga click en OK.

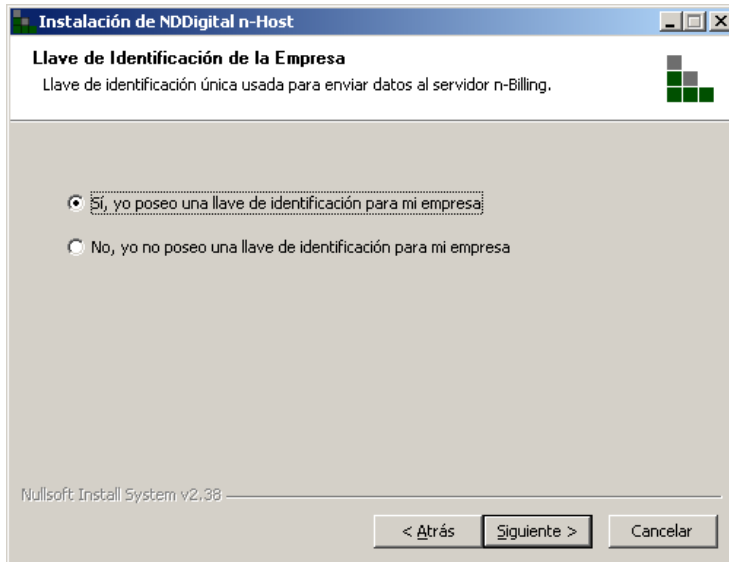


En esta pantalla se puede escoger entre Avanzar para continuar la instalación mismo sin conexión, o Volver para escoger las configuraciones de PROXY. Haga click sobre la opción deseada.

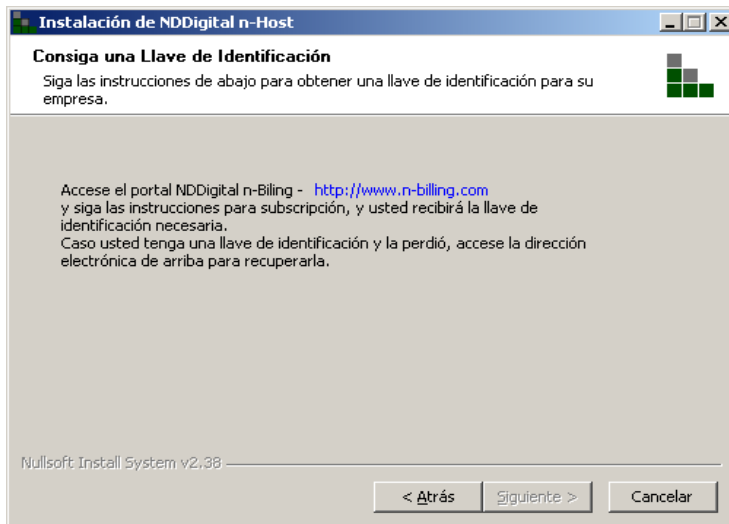


3.4.1.2 NDDigital n-Billing.com – Llave de identificación de la empresa

Tras las configuraciones de conexión, será presentada una pantalla preguntando si posee una llave para instalación del n-Host.

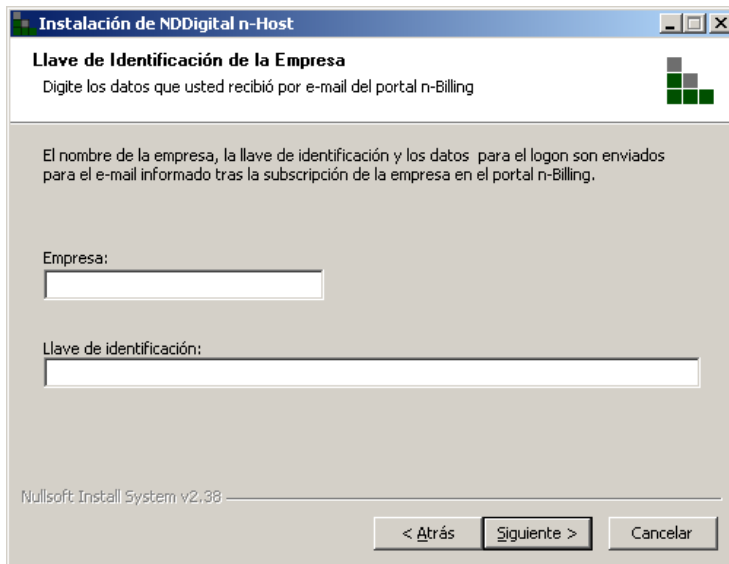


Si fuera escogida la opción “No, yo no poseo una llave de identificación para mi empresa”, la siguiente pantalla será exhibida, mostrando las instrucciones para adquirirla.



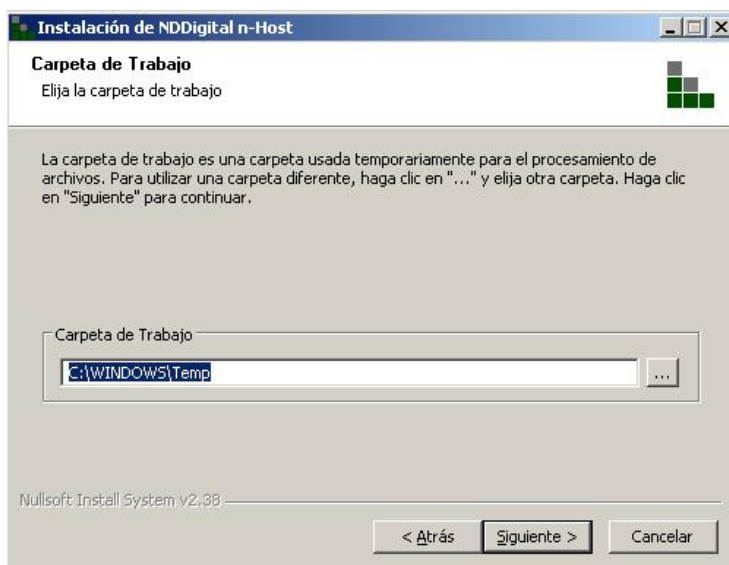
3.4.1.3 NDDigital n-Billing.com – Llave de identificación

Si fuera escogida la opción “Sí, yo poseo una llave de identificación para mi empresa”, se debe rellenar los campos abajo con Nombre de la Empresa y Llave de Identificación. Tras esto haga click en Avanzar.



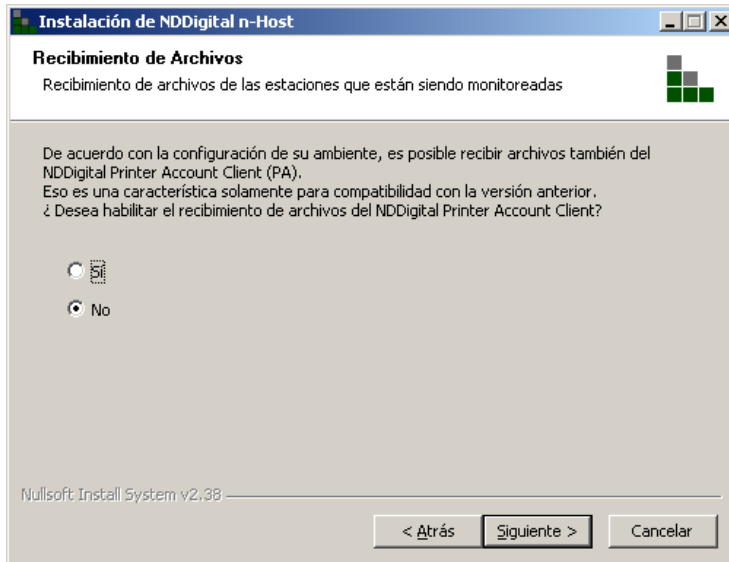
3.4.1.4 NDDigital n-Billing.com – Carpeta de trabajo

Caso no exista otro producto NDDigital instalado en la maquina en la próxima pantalla será preciso configurar la carpeta de trabajo, caso otro producto esté instalado el instalador recogerá por estándar (padrón) y esa pantalla no será presentada, la carpeta de trabajo, es donde los archivos serán almacenados hasta el momento del envío. Una carpeta ya viene seleccionada por estándar (padrón), para continuar la instalación basta hacer click en avanzar, para seleccionar otra carpeta basta hacer click en: ..., seleccionar la carpeta deseada y hacer click en OK, logo después hacer click en Avanzar.



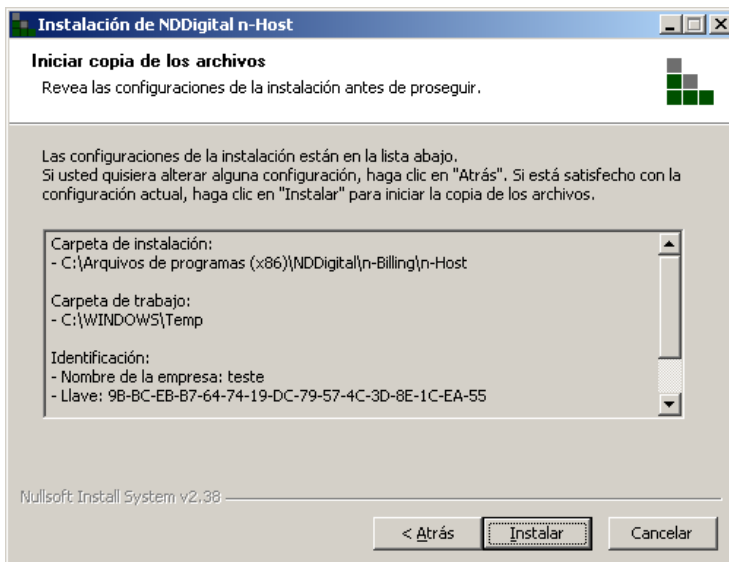
3.4.1.5 NDDigital n-Billing.com – Recibimiento de PA-Client

En esta etapa es configurado el recibimiento de Logs de Impresión provenientes de PA Clients. Para escoger esta opción es necesario tener instalado el IIS (Internet Information Services) en el Windows. Recordando que el recibimiento de Logs de impresión provenientes de n-Clients es automático, por tanto no precisa ser configurado. Escoja la opción deseada y haga click en Avanzar.



3.4.1.6 NDDigital n-Billing.com – Iniciar copia de los archivos

Revea las configuraciones de instalación, estando satisfecho con las mismas haga click en Instalar, caso contrario haga click en volver y altere lo que fuera necesario.



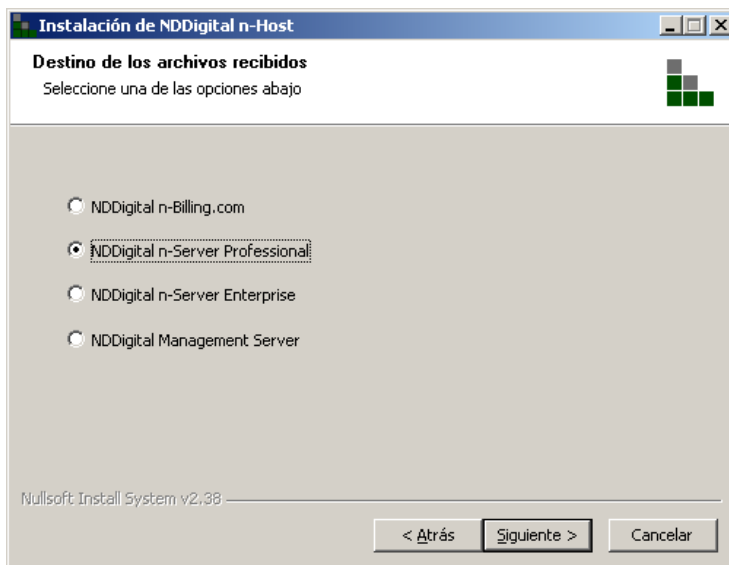
3.4.1.7 NDDigital n-Billing.com – Instalación concluida

Instalación concluida, basta haga click en Terminar para finalizar la instalación.



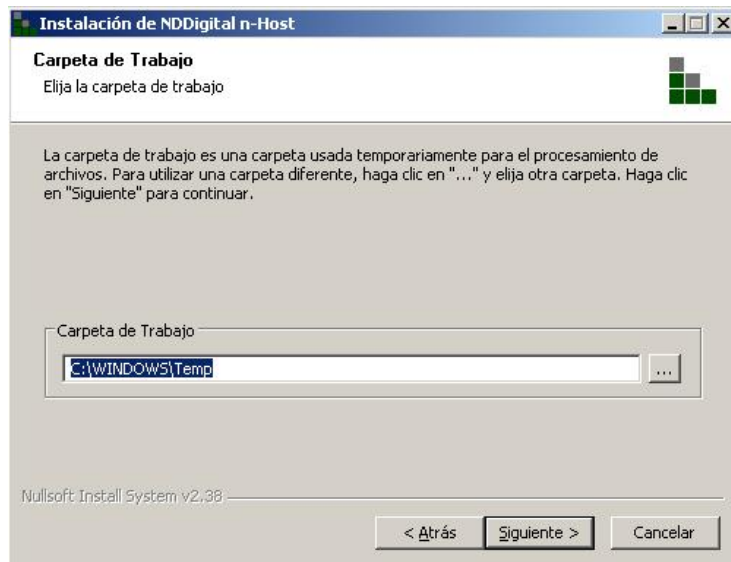
3.4.2 NDDigital n-Server Professional

Para instalar el n-Host apuntando para un n-Server Professional, basta marcar la segunda opción y hacer click en Avanzar.



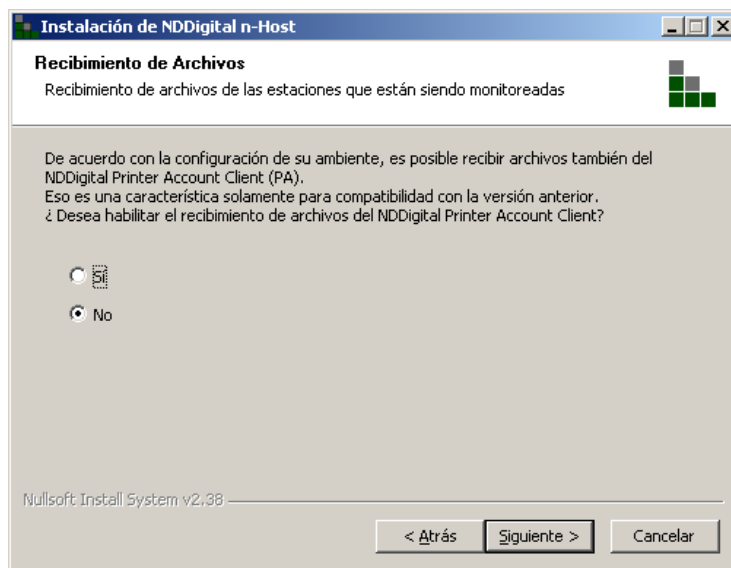
3.4.2.1 NDDigital n-Server Professional – Carpeta de trabajo

Caso no exista otro producto NDDigital instalado en la máquina en la próxima pantalla será preciso configurar la carpeta de trabajo, caso otro producto esté instalado, el instalador tomará por estándar (padrón) y esa pantalla no será presentada, la carpeta de trabajo, es donde los archivos serán almacenados hasta el momento del envío. Una carpeta ya viene seleccionada por estándar (padrón), para continuar la instalación basta hacer click en avanzar, para seleccionar otra carpeta basta hacer click en: ..., seleccionar la carpeta deseada y hacer click en OK, luego hacer click en Avanzar.



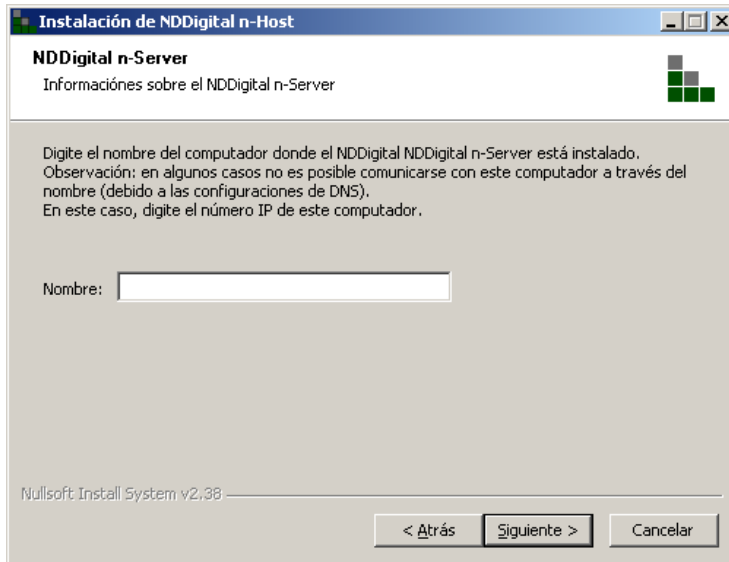
3.4.2.2 NDDigital n-Server Professional – Recibimiento de PA-Client

En esta etapa es configurado el recibimiento de Logs de Impresión provenientes de PA Clients. Para escoger esta opción es necesario tener instalado el IIS (Internet Information Services) en el Windows. Recordando que el recibimiento de Logs de impresión provenientes de n-Clients es automático, por tanto no precisa ser configurado. Escoja la opción deseada y haga click en Avanzar.



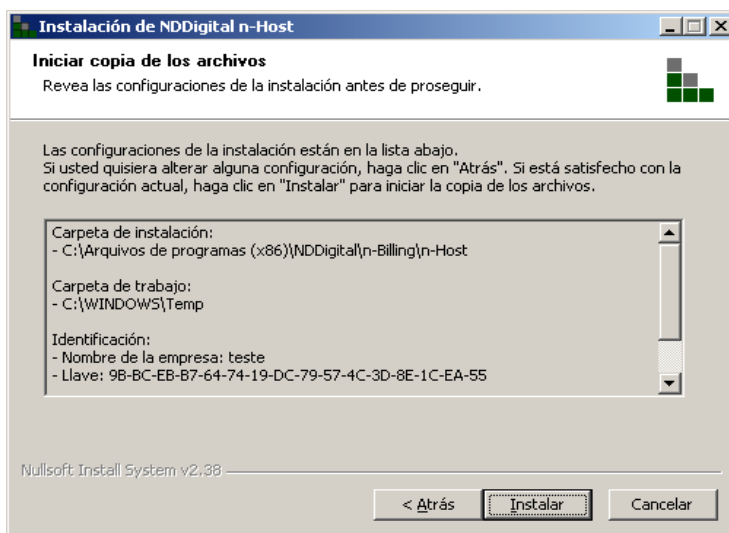
3.4.2.3 NDDigital n-Server Professional –Servidor

En esta etapa se debe especificar la dirección de IP o nombre de la máquina donde se encuentra instalado el n-Server Professional. Tras especificado, haga click en Avanzar.



3.4.2.4 NDDigital n-Server Professional – Resumen de la instalación

Revea las configuraciones de instalación, estando satisfecho con las mismas haga click en Instalar, caso contrario haga click en volver y altere lo que fuera necesario.



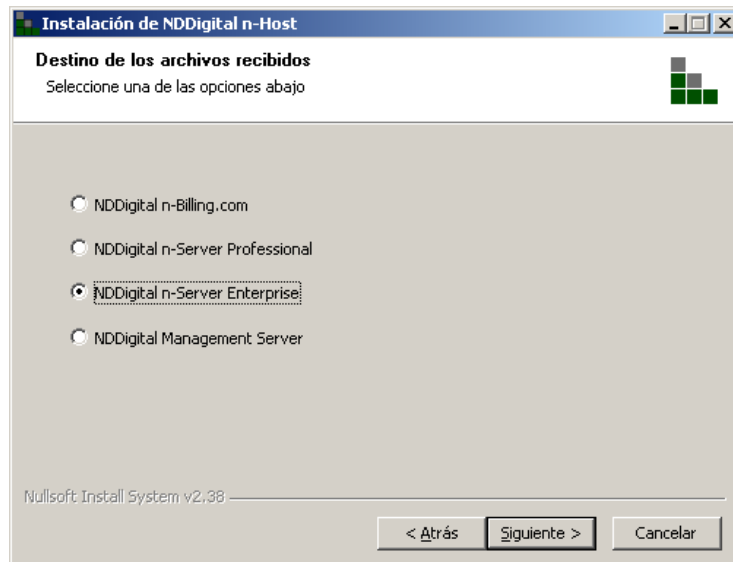
3.4.2.5 NDDigital n-Server Professional – Instalación concluida

Instalación concluida, basta hacer click en Terminar para finalizar la instalación.



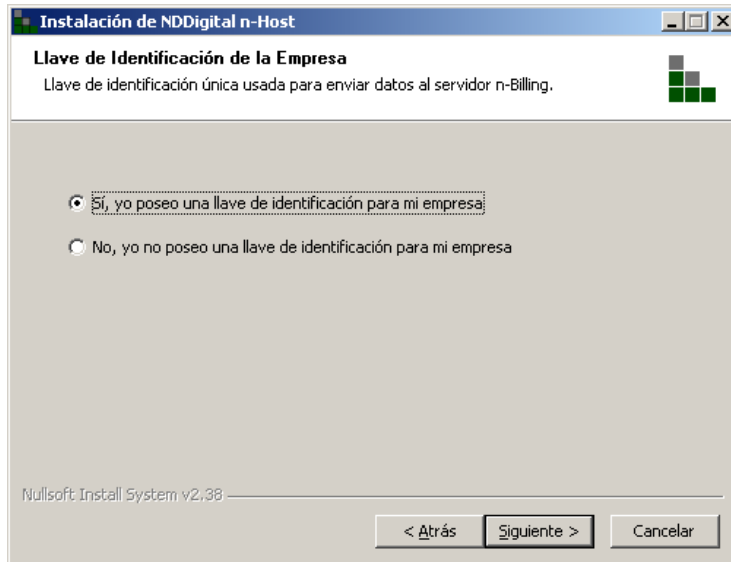
3.4.3 NDDigital n-Server Enterprise

Para instalar el n-Host apuntando para un n-Server Enterprise, basta marcar la tercera opción y hacer click en Avanzar.

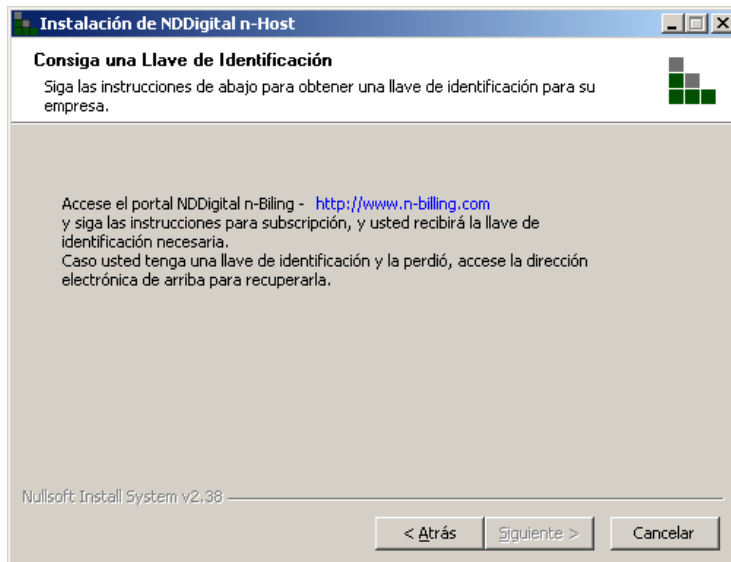


3.4.3.1 NDDigital n-Server Enterprise – Llave de identificación de la empresa

En la próxima pantalla, será presentada una pantalla preguntando si posee una llave para instalación del n-Host.

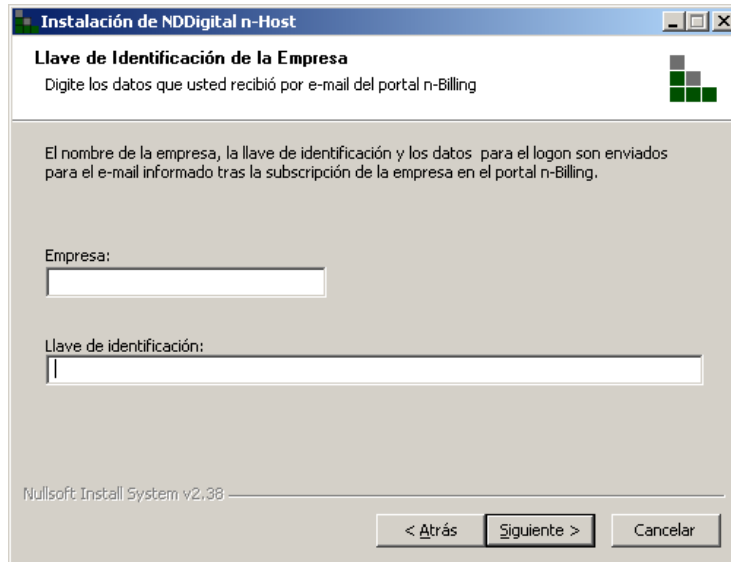


Si fuera escogida la opción “No, yo no poseo una llave de identificación para mi empresa”, la siguiente pantalla será exhibida, mostrando las instrucciones para adquirirla.



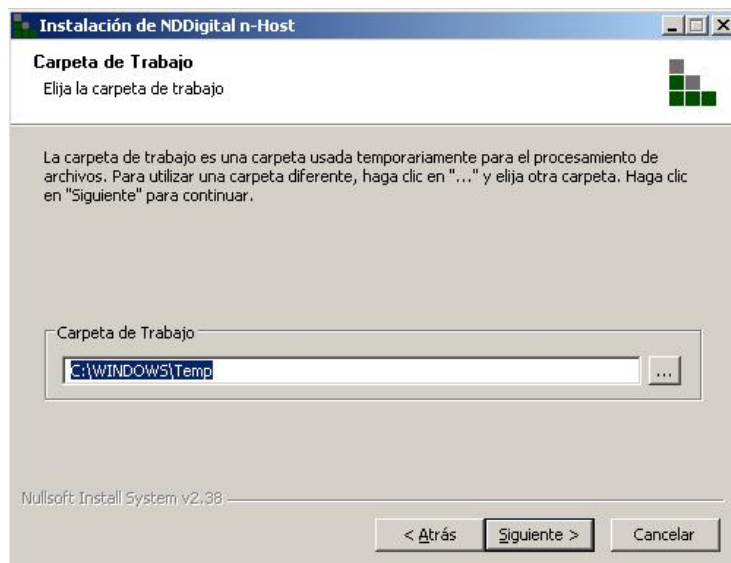
3.4.3.2 NDDigital n-Server Enterprise – Llave de identificación

Si fuera escogida la opción “Sí, yo poseo una llave de identificación para mi empresa”, se debe rellenar los campos abajo con Nombre de la Empresa y Llave de Identificación. Tras esto haga click en Avanzar.



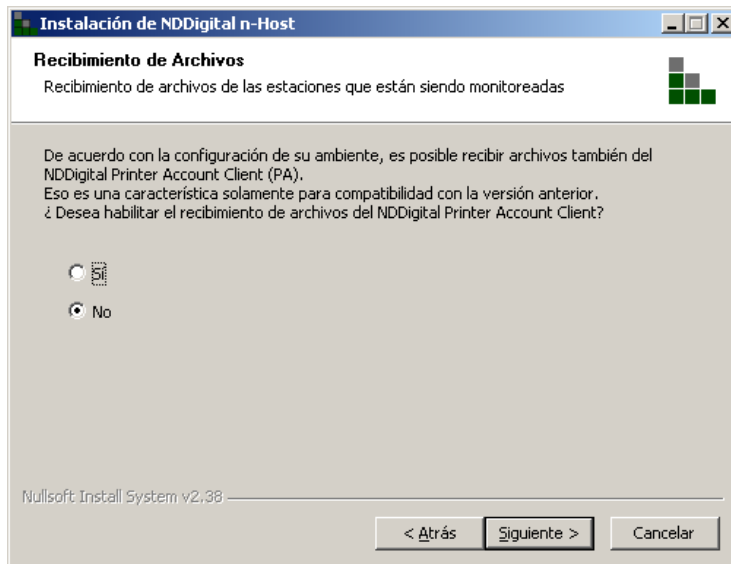
3.4.3.3 NDDigital n-Server Enterprise – Carpeta de trabajo

Caso no exista otro producto NDDigital instalado en la máquina en la próxima pantalla será preciso configurar la carpeta de trabajo, caso otro producto esté instalado el instalador tomará como estándar (padrón) y esa pantalla no será presentada, la carpeta de trabajo, es donde los archivos serán almacenados hasta el momento de envío. Una carpeta ya viene seleccionada por estándar (padrón), para continuar la instalación basta hacer click en avanzar, para seleccionar otra carpeta basta hacer click en: ..., seleccionar la carpeta deseada y hacer click en OK, luego hacer click en Avanzar.



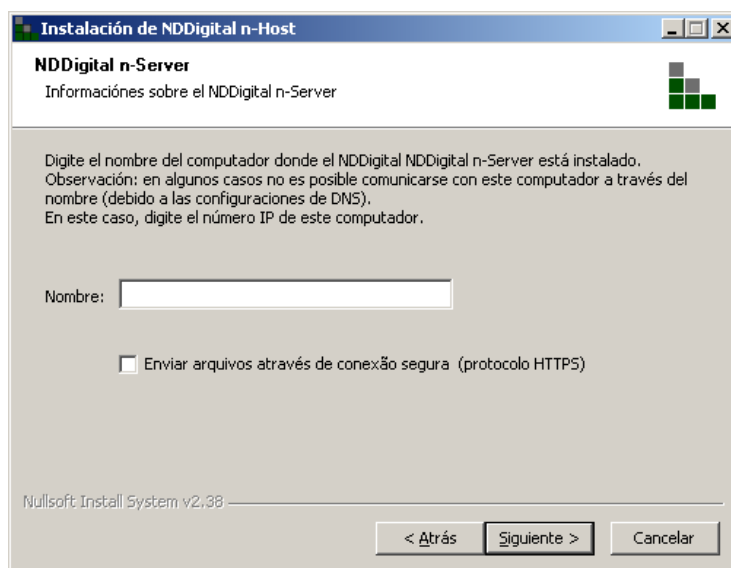
3.4.3.4 NDDigital n-Server Enterprise – Recibimiento de PA-Client

En esta etapa es configurado el recibimiento de Logs de Impresión provenientes de PA Clients. Para escoger esta opción es necesario tener instalado el IIS (Internet Information Services) en el Windows. Recordando que el recibimiento de Logs de impresión provenientes de n-Clients es automático, por tanto no precisa ser configurado. Escoja la opción deseada y haga click en Avanzar.



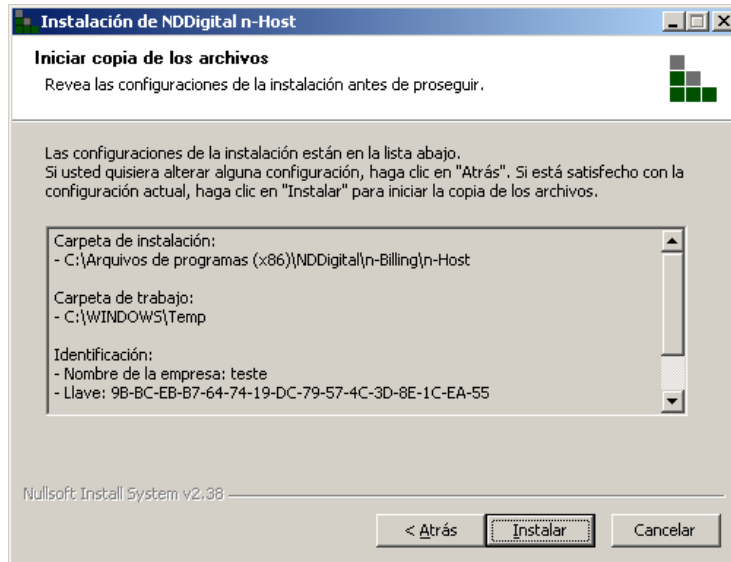
3.4.3.5 NDDigital n-Server Enterprise – Dirección del n-Server

En esta etapa se debe especificar la dirección de IP, nombre de la máquina o dirección de la WEB donde se encuentra instalado el n-Billing Enterprise. En el caso de direcciones de la web, la dirección debe ser digitado sin http:// o https://, apenas digitado la dirección como por ejemplo "www.n-billing.com". Caso su servidor n-Server Enterprise utilice certificado de seguridad para el recibimiento de los archivos, marque la opción "Enviar archivos a través de conexión segura (protocolo https)". Tras especificado, haga click en Avanzar.



3.4.3.6 NDDigital n-Server Enterprise – Resumen de la instalación

Revea las configuraciones de instalación, estando satisfecho con las mismas haga click en Instalar, caso contrario haga click en volver y altere lo que fuera necesario.



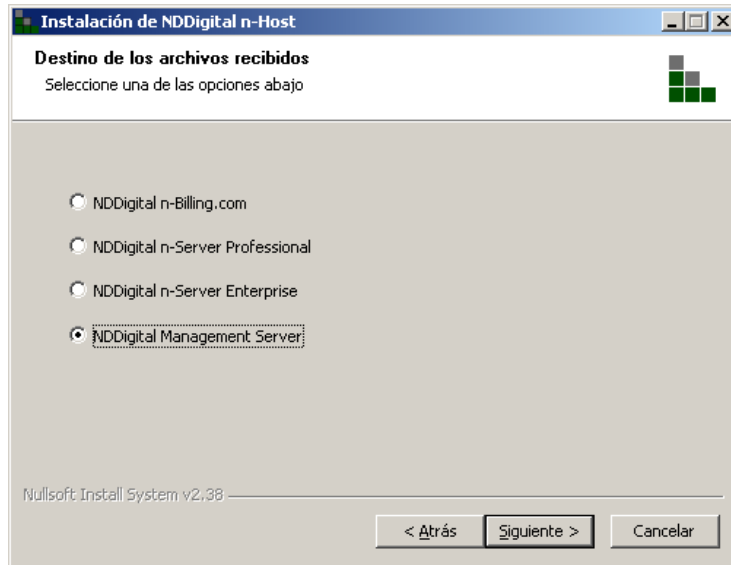
3.4.3.7 NDDigital n-Server Enterprise – Instalación concluida

Instalación concluida, basta hacer click en Terminar para finalizar la instalación.



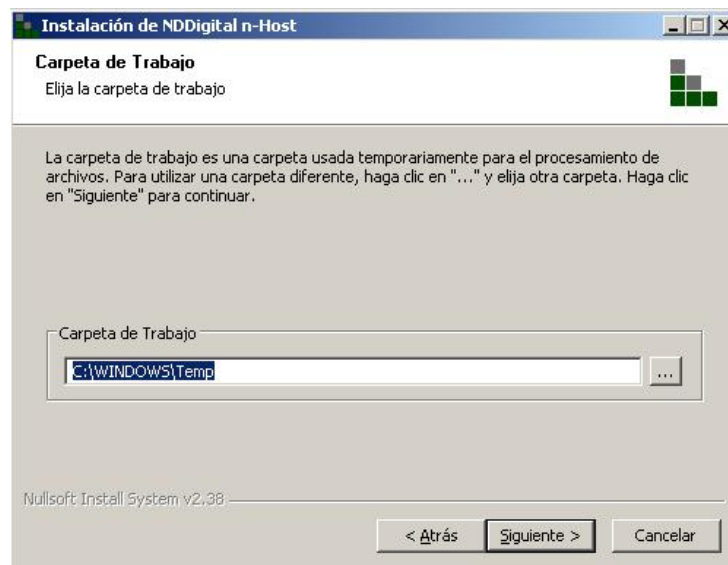
3.4.4 NDDigital Management Server

Para instalar el n-Host apuntando para un n-Server Enterprise, basta marcar la tercera opción y hacer click en Avanzar.



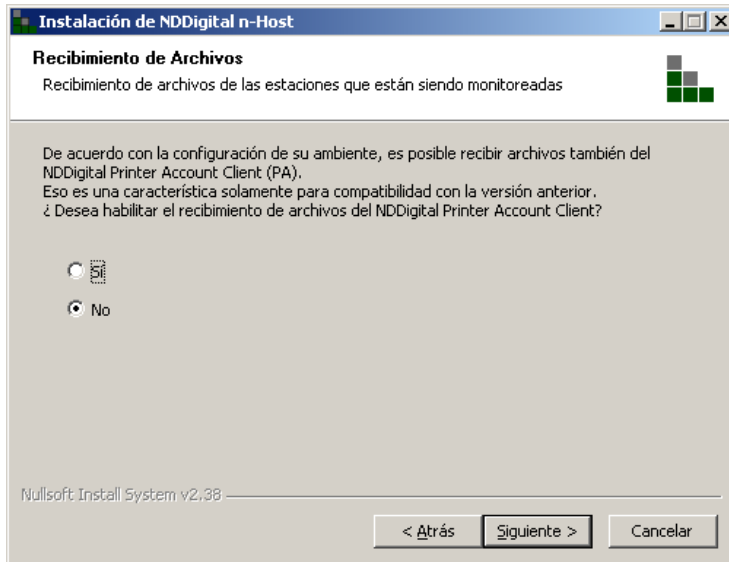
3.4.4.1 NDDigital Management Server – Carpeta de trabajo

Caso no exista otro producto NDDigital instalado en la máquina en la próxima pantalla será preciso configurar la carpeta de trabajo, caso otro producto esté instalado el instalador tomará por estándar (padrón) y esa pantalla no será presentada, la carpeta de trabajo, es donde los archivos serán almacenados hasta el momento del envío. Una carpeta ya viene seleccionada por estándar (padrón), para continuar la instalación basta hacer click en avanzar, para seleccionar otra carpeta basta hacer click en: ..., seleccionar la carpeta deseada y hacer click en OK, luego hacer click en Avanzar.



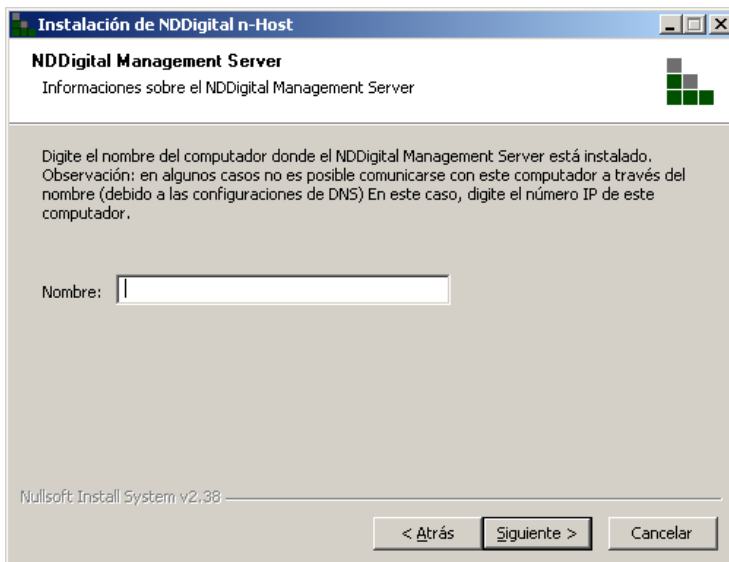
3.4.4.2 NDDigital Management Server – Recibimiento de PA-Client

En esta etapa es configurado el recibimiento de Logs de Impresión provenientes de PA Clients. Para escoger esta opción es necesario tener instalado el IIS (Internet Information Services) en el Windows. Recordando que el recibimiento de Logs de impresión provenientes de n-Clients es automático, por tanto no precisa ser configurado. Escoja la opción deseada y haga click en Avanzar.



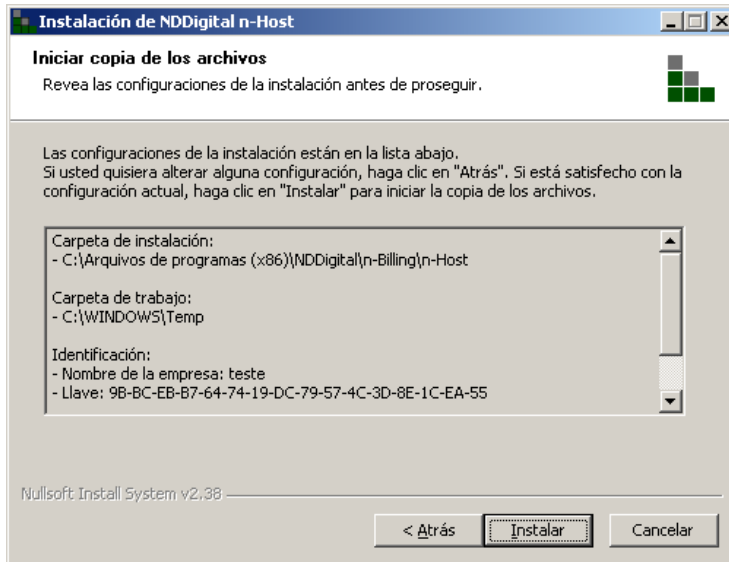
3.4.4.3 NDDigital Management Server – Dirección del Management Server

En esta etapa se debe especificar la dirección de IP o nombre de la máquina donde se encuentra instalado el NDDigital Management Server. Después de especificado, haga click en Avanzar.



3.4.4.4 NDDigital Management Server – Resumen de la instalación

Revea las configuraciones de instalación, estando satisfecho con las mismas haga click en Instalar, caso contrario haga click en volver y altere lo que fuera necesario.



3.4.4.5 NDDigital Management Server – Instalación concluida

Instalación concluida, basta hacer click en Terminar para finalizar la instalación.



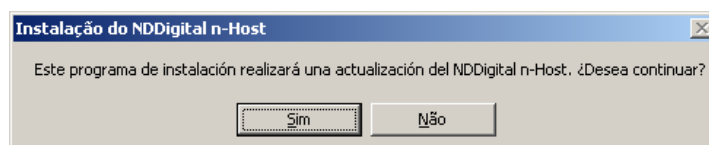
Para informaciones de administración, vea ahora el manual de administración del n-Host.

4. Update

El NDDigital n-Host, es un instalador y también un update. El instalador se ajusta automáticamente a la configuración de su máquina, se no hay n-Host instalado, la instalación ocurrirá normalmente, pero, si ya hubiera el producto instalado, el instalador irá a verificar si el producto instalado precisa de actualizaciones, entonces hace el papel de update, actualizando apenas los archivos necesarios.

4.1 Actualización – Confirmación

Caso el instalador detecte que es una actualización, el siguiente mensaje será exhibido, para continuar haga click en Sí.



4.2 Actualización – Copia de los archivos

En esta etapa el n-Host irá a hacer la actualización de los archivos, aguarde.

4.3 Actualización – Conclusión

Tras la copia de los archivos, la instalación será finalizada, haga click en Terminar, y la actualización estará concluida.



5. Distribución

5.1 Configuración

El NDDigital ofrece la opción de instalar el modo de distribución de n-Host, un sistema de distribución que automáticamente identifica la necesidad de actualizaciones. Se trata de una instalación donde no es necesaria la interacción con el usuario. El producto se instala de una manera transparente y en silencio. También apoya la distribución de las actualizaciones de n-Host. Archivos necesarios para el modo de distribución:

SetupnH.exe:

Instalador de n-Host.

n-Host.in;

Archivo que contiene los parámetros necesarios para la instalación.

5.2 Detallamiento

Archivo **n-Host.ini**

A continuación se detallan los parámetros que pueden configurarse durante la instalación, en la n-Host.in. Los parámetros que se pueden utilizar son:

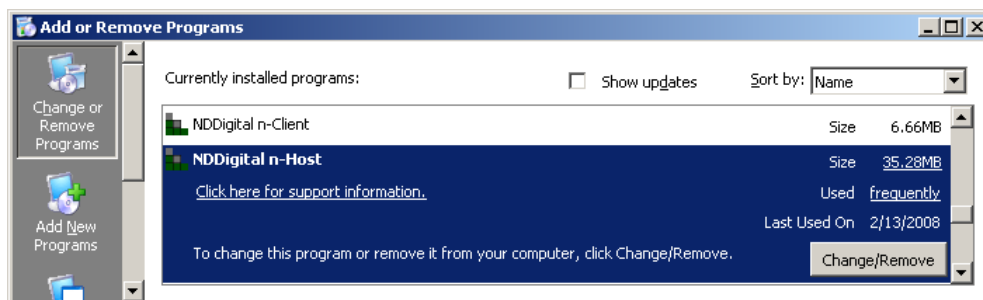
- **[SETTINGS] Language**
- **InstallFolder**
- **ServerType**
- **EnterpriseName**
- **EnterpriseKey**
- **EnableReceivePA**
- **nServer**

- EnableHTTPS
- DontUpdate
- InstallInventory
- InstallStatusPath
- SendTimeWay
- SendTime

Determina el inicio del archivo de configuración y no debe ser eliminado.

1. Remoción

Para remoción del producto, accese Adicionar/Remover Programas del Windows.



Encuentre el software NDDigital n-Host y haga click en Alterar/Remover. Todos los plugins del n-Host que estuvieran Habilitados serán removidos automáticamente.