



Manual de Administración

Producto: n-Lexmark Host	Versión: 3.3	Versión del Doc.: 1.0
Autor: Sector de Calidad		Fecha: 22/01/2010
Se aplica a: NDDigital n-Billing		

Detallamiento de Alteración del Documento	
Alterado por:	Fecha:
Release Note:	

Índice

1.	Introducción	3
2.	Pre requisitos.....	3
2.1	Equipos Homologados	3
3.	Interface de configuración	3
3.1	Configuraciones de monitoramiento (control) de impresoras	3
3.2	Registro automático de impresoras.....	4
3.3	Registro manual de impresoras	4
3.4	Modificación de Impresoras.....	5
3.5	Excluir una Impresora.....	5
4.	Configuraciones del Sistema	5
5.	Guía Idioma	6
6.	Guía Horario	6
7.	Guía Servidor	7
8.	Informaciones capturadas.....	8

1. Introducción

El módulo NDDigital n-Lexmark Host es responsable por capturar los datos de contadores y suministros de las impresoras de red y enviarlos al Datacenter para posterior visualización de esos datos en forma de informes.

Este es también responsable por recibir archivos provenientes de n-Client y enviarlos también al Datacenter. El módulo NDDigital n-Client, es responsable por hacer la notificación de impresiones, es instalado en toda máquina que tiene alguna impresora instalada y a partir de ahí a cada impresión realizada este genera un log conteniendo todas las informaciones de esa impresión y lo envía al n-Lexmark Host para que posteriormente esas impresiones estén disponibles para visualización en el datacenter. Para esa opción de informes de impresión la licencia debe estar liberada, para más informaciones consultar el soporte NDDigital.

2. Pre requisitos

- No puede haber contraseña (clave-código) en la Web de las impresoras, de lo contrario el n-Lexmark Host no conseguirá capturar las informaciones.
- Las puertos UDP 161, UDP 9300 e HTTP 80 deben estar liberadas en el firewall.

2.1 Equipos Homologados

A principio todos los equipos que respeten las siguientes RFCs: Printer MIB RFC 1514, Printer MIB RFC 1759.

3. Interface de configuración

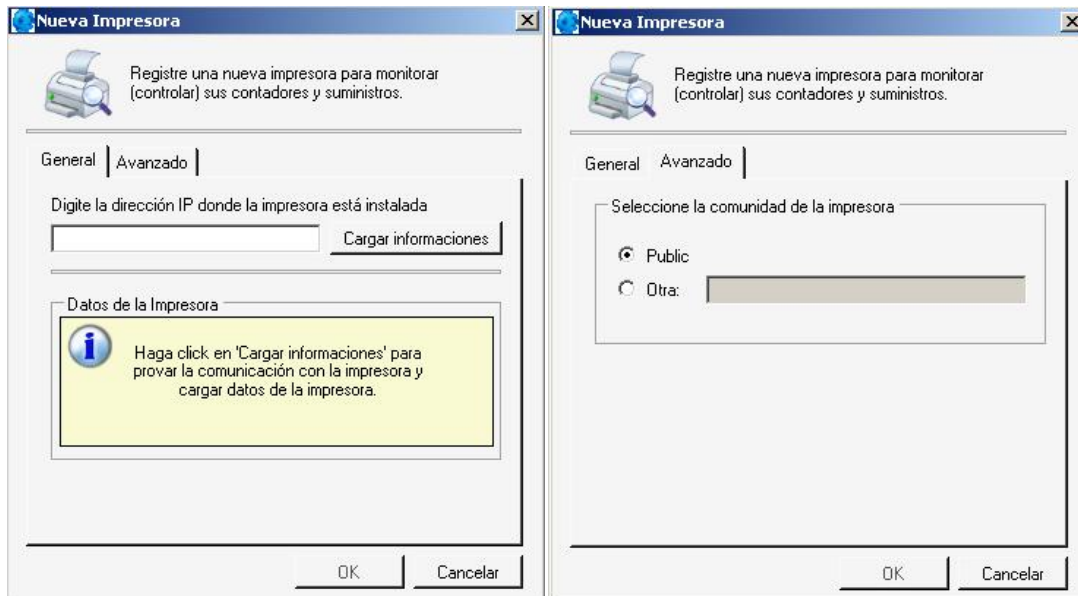
Tras instalar el n-Lexmark Host, es creado un atajo en el menú iniciar apuntando para la interface de administración. Para dar acceso basta ir en: **iniciar > todos los programas > Lexmark > n-Lexmark Host**. La siguiente ventana será exhibida, en ella es posible hacer las configuraciones necesarias para el funcionamiento de ese módulo.



3.1 Configuraciones de monitoramiento (control) de impresoras

Para que las informaciones de contadores y suministros sean recogidas, es preciso que las impresoras estén registradas en el n-Lexmark Host Admin y consecuentemente en un archivo .XML llamado NetworkPrinters, que queda en la carpeta de instalación del n-Lexmark Host.

En la pantalla inicial de la interface de configuración son mostradas las impresoras monitoradas (controladas). A principio ninguna está registra.



3.4 Modificación de Impresoras

Caso alguna impresora pase por alguna modificación, tales como cambio de dirección IP o cambio de la comunidad, es preciso que esas informaciones sean actualizadas en la interface de configuración. Para eso basta excluir la impresora que está con los datos desactualizados y añadirla nuevamente.

3.5 Excluir una Impresora

Para excluir una impresora basta seleccionar esa y hacer click en el ícone "Remover", conforme muestra la imagen a seguir.



4. Configuraciones del Sistema

En la pantalla inicial de la interface de administración, al hacer click en Configuraciones la siguiente pantalla será exhibida, en ella es posible realizar algunas informaciones importantes para el funcionamiento del sistema.



5. Guía Idioma

La primera guía presentada al hacer click en configuraciones es la guía Idioma, en ella es posible configurar el lenguaje del sistema, son : inglés, portugués y español. Para escoger el lenguaje padrón (estándar) basta hacer click en la respectiva bandera y luego en la secuencia en Aplicar.



6. Guía Horario

En esa guía, se puede configurar la frecuencia de envío de los archivos para el datacenter. Esa frecuencia puede ser configurada en horario fijo o intervalo de horas.

Enviar siempre a las: escogiendo esa opción, se debe marcar una hora fija en la cual los archivos serán enviados al n-Billing, caso esa opción sea escogida los archivos serán enviados al n-Server apenas una vez por día.

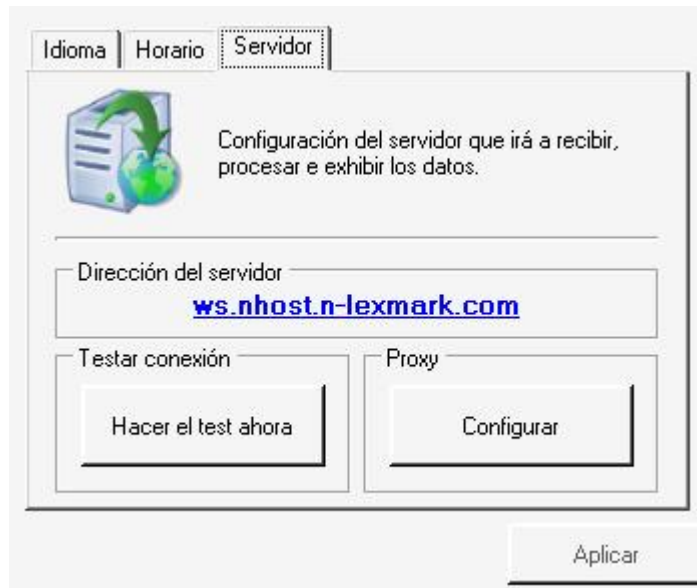
Enviar a cada: caso esa opción sea escogida, se debe configurar un intervalo de tiempo para envío de los archivos al n-Host.

Por padrón (estándar), el n-Host realiza el envío de los archivos a cada 4 horas.



7. Guía Servidor

En esa guía es posible realizar un test de conexión con el datacenter para verificar si la máquina está consiguiendo comunicarse con el mismo.



También es posible realizar configuraciones de proxy caso necesario, basta hacer click en Configurar, la siguiente pantalla será exhibida, en ella basta informar esas configuraciones.



8. Informaciones capturadas

El n-Lexmark Host consigue capturar varias informaciones en la MIB de las impresoras, las mismas estarán descritas a seguir:

Contadores:

- General;
- Impresión;
- Fax;
- Copia;
- A4;
- A5;
- Oficio;
- Executive;
- Letter;
- A3andBiggerSizes.

El n-Lexmark Host no es capaz de recoger todavía todos esos contadores en todas las impresoras, pues cada impresora tiene una estructura diferente, poco a poco nuevos tipos de contadores van siendo homologados para las impresoras.

Suministros:

- Modelo de el (los) tonner(s);
- Estatus de el(los) tonner(s).

Es posible capturar el serial del tonner que está siendo utilizado, pero por ahora apenas algunas impresoras dispone de esa funcionalidad.