



---

[www.nddigital.com.br](http://www.nddigital.com.br)



# **Manual de Administração n-Lexmark Host 3.3**

NDDigital S/A - Software

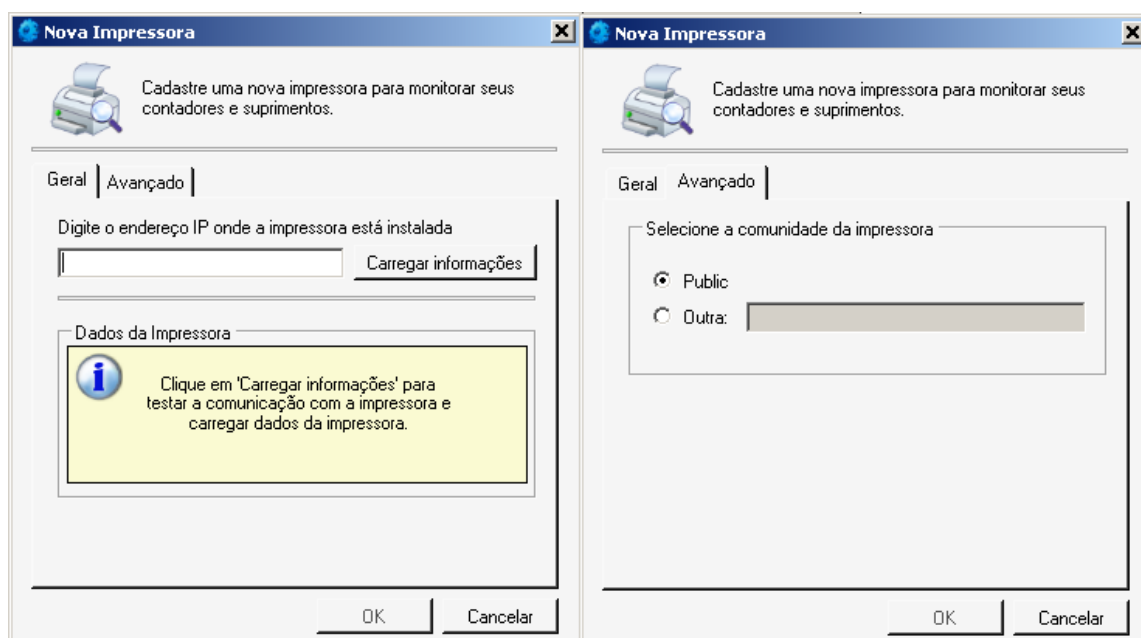
## Índice

<b>1.</b>	<b>Introdução.....</b>	<b>3</b>
<b>2.</b>	<b>Pré-requisitos.....</b>	<b>3</b>
<b>3.</b>	<b>Equipamentos Homologados.....</b>	<b>3</b>
<b>4.</b>	<b>Interface de configuração.....</b>	<b>3</b>
<b>4.1.</b>	<b>Configurações de monitoramento de impressoras.....</b>	<b>4</b>
<b>4.1.1.</b>	<b>Cadastro automático de impressoras.....</b>	<b>4</b>
<b>4.1.2.</b>	<b>Cadastro manual de impressoras.....</b>	<b>4</b>
<b>4.1.3.</b>	<b>Modificação de Impressoras.....</b>	<b>5</b>
<b>4.1.4.</b>	<b>Excluir uma Impressora.....</b>	<b>5</b>
<b>4.2.</b>	<b>Configurações do sistema.....</b>	<b>6</b>
<b>4.2.1.</b>	<b>Guia Idioma.....</b>	<b>6</b>
<b>4.2.2.</b>	<b>Guia Horário.....</b>	<b>7</b>
<b>4.2.3.</b>	<b>Guia Servidor.....</b>	<b>8</b>
<b>4.3.</b>	<b>Informações capturadas.....</b>	<b>9</b>





A seguinte tela será aberta, nela existem duas guias: **“Geral”** e **“Avançado”**. Na guia geral deve ser digitado o endereço IP da impressora que se deseja monitorar, após isso basta clicar em **“carregar informações”**, caso a impressora esteja respondendo basta apenas clicar em **“OK”** para adicioná-la a lista de monitoramento. Caso ela não responda, deve-se verificar se a comunidade da impressora é realmente public, caso não seja deve-se seguir para a guia Avançado, selecionar a opção **“Outra”** e digitar a comunidade configurada na impressora, após isso basta voltar para a guia Geral e clicar em carregar informações novamente. Caso a impressora não esteja respondendo por algum problema na rede, é possível adicioná-la mesmo assim, basta clicar em **“OK”**.



### 4.1.3. Modificação de Impressoras

Caso alguma impressora passe por alguma modificação, tais como troca de endereço IP ou troca da comunidade, é preciso que essas informações sejam atualizadas na interface de configuração. Para isso basta excluir a impressora que esta com os dados desatualizados e adicioná-la novamente.

### 4.1.4. Excluir uma Impressora

Para excluir uma impressora basta selecionar essa e clicar no ícone **“Remove”**, conforme mostra a imagem a seguir.



## 4.2. Configurações do sistema

Na tela inicial da interface de administração, ao clicar em Configurações a seguinte tela será exibida, nela é possível realizar algumas informações importantes para o funcionamento do sistema.



### 4.2.1. Guia Idioma

A primeira guia apresentada ao clicar em configurações é a guia Idioma, nela é possível configurar a linguagem do sistema, são elas: inglês, português e espanhol. Para escolher a linguagem padrão basta clicar na respectiva bandeira e logo na sequência em Aplicar.



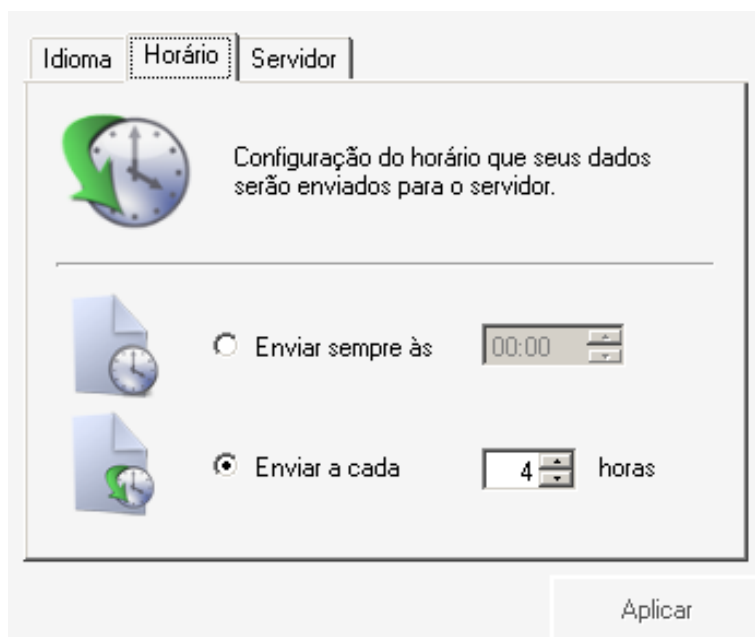
### 4.2.2. Guia Horário

Nessa guia, pode-se configurar a frequência de envio dos arquivos para o datacenter. Essa frequência pode ser configurada em horário fixo ou intervalo de horas.


**Enviar sempre as:** escolhendo essa opção, deve-se marcar uma hora fixa na qual os arquivos serão enviados ao n-Billing, caso essa opção seja escolhida os arquivos serão enviados ao n-Server apenas uma vez por dia.

**Enviar a cada:** caso essa opção seja escolhida, deve-se configurar um intervalo de tempo para envio dos arquivos ao n-Host.


Por padrão, o n-Host realiza o envio dos arquivos a cada 4 horas.




Idioma | **Horário** | Servidor

 Configuração do horário que seus dados serão enviados para o servidor.

---

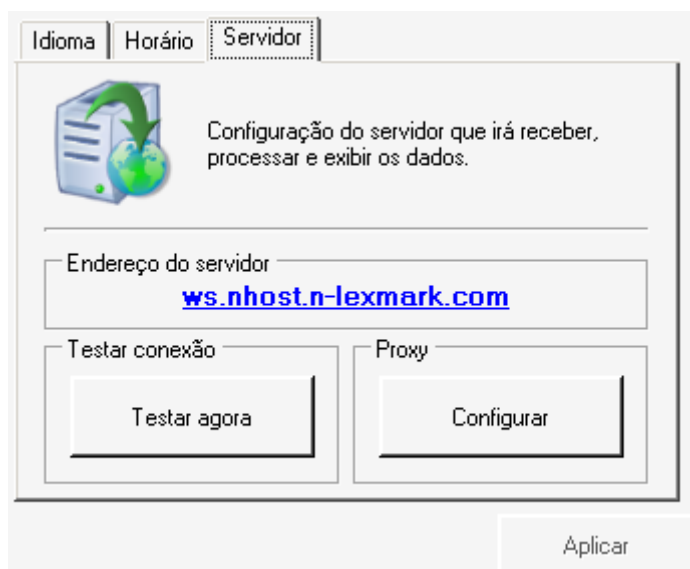
  Enviar sempre às

  Enviar a cada  horas


Aplicar

### 4.2.3. Guia Servidor

Nessa guia é possível realizar um teste de conexão com o datacenter para verificar se a máquina está conseguindo se comunicar com o mesmo.



Idioma | Horário | **Servidor**

 Configuração do servidor que irá receber, processar e exibir os dados.

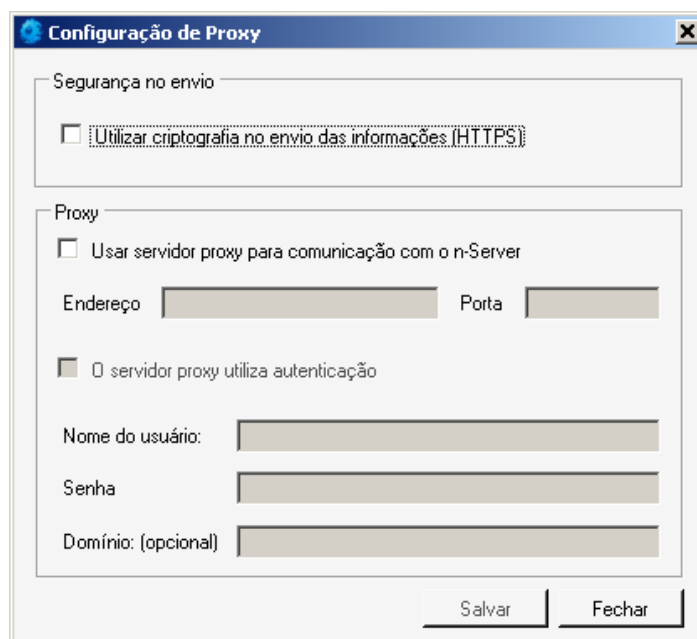
Endereço do servidor  
[ws.nhost.n-lexmark.com](http://ws.nhost.n-lexmark.com)

Testar conexão | Proxy

Testar agora | Configurar

Aplicar

Tambem é possível realizar configurações de proxy caso necessário, basta clicar em Configurar, a seguinte tela será exibida, nela basta informar essas configurações.



**Configuração de Proxy** [X]

Segurança no envio

Utilizar criptografia no envio das informações (HTTPS)

Proxy

Usar servidor proxy para comunicação com o n-Server

Endereço  Porta

O servidor proxy utiliza autenticação

Nome do usuário:

Senha

Domínio: (opcional)

Salvar | Fechar

### 4.3. Informações capturadas

O n-Lexmark Host consegue capturar varias informações na MIB das impressoras, as mesmas estarão descritas a seguir:

**Contadores:**

- Geral;
- Impressão;
- Fax;
- Cópia;
- A4;
- A5;
- Oficio;
- Executive;
- Letter;
- A3andBiggerSizes.

O n-Lexmark Host não é capaz de pegar ainda todos esses contadores em todas as impressoras, pois cada impressora tem uma estrutura diferente, aos poucos novos tipos de contadores vão sendo homologados para as impressoras.

**Suprimentos:**

- Modelo do(s) tonner(s);
- Status do(s) tonner(s).

É possível capturar o serial do tonner que esta sendo utilizado, porem por enquanto apenas algumas impressoras dispõem dessa funcionalidade.

**NDDigital S/A Software.**

**Endereço:** Rua Dr. Walmor Ribeiro n.431 – Coral – Lages-SC  
**CEP:** 88523-060- **Fone:** (49) 3251-8000 - **e-mail:** [nddcomercial@nnddigital.com.br](mailto:nddcomercial@nnddigital.com.br)

[www.nnddigital.com.br](http://www.nnddigital.com.br)