



Manual de Administração

Produto: n-HP Host	Versão: 3.3	Versão do Doc.:1.1
Autor: Equipe de teste	Data: 26/02/2010	
Aplica-se à: NDDigital n-Billing		

Detalhamento de Alteração do Documento	
Alterado por:	Data:
Release Note:	

Índice

1. Introdução	3
2. Pré-requisitos	3
3. Equipamentos Homologados	3
4. Interface de Configuração	3
4.1 Configurações de Monitoramento de Impressoras	3
4.1.1 Cadastro Automático de Impressoras	4
4.1.2 Cadastro Manual de Impressoras	4
4.1.3 Modificação de Impressoras	5
4.1.4 Excluir uma Impressora	5
4.2 Configurações do Sistema	5
4.2.1 Guia Idioma	6
4.2.2 Guia Horário	6
4.2.3 Guia Servidor	7
4.3 Informações Capturadas	7

1. Introdução

O módulo NDDigital n-HP Host é responsável por capturar os dados de contadores e suprimentos das impressoras de rede e enviá-los ao Datacenter para posterior visualização desses dados em forma de relatórios.

Ele é também responsável por receber arquivos vindos de n-Client e enviá-los também ao Datacenter. O módulo NDDigital n-Client, é responsável por fazer a bilhetagem de impressões, é instalado em toda máquina que tem alguma impressora instalada e a partir daí a cada impressão realizada ele gera um log contendo todas as informações dessa impressão e o envia ao n-HP Host para que posteriormente essas impressões estejam disponíveis para visualização no datacenter. Para essa opção de relatórios de impressão o licenciamento deve estar liberado, para mais informações consultar o suporte NDDigital.

2. Pré-requisitos

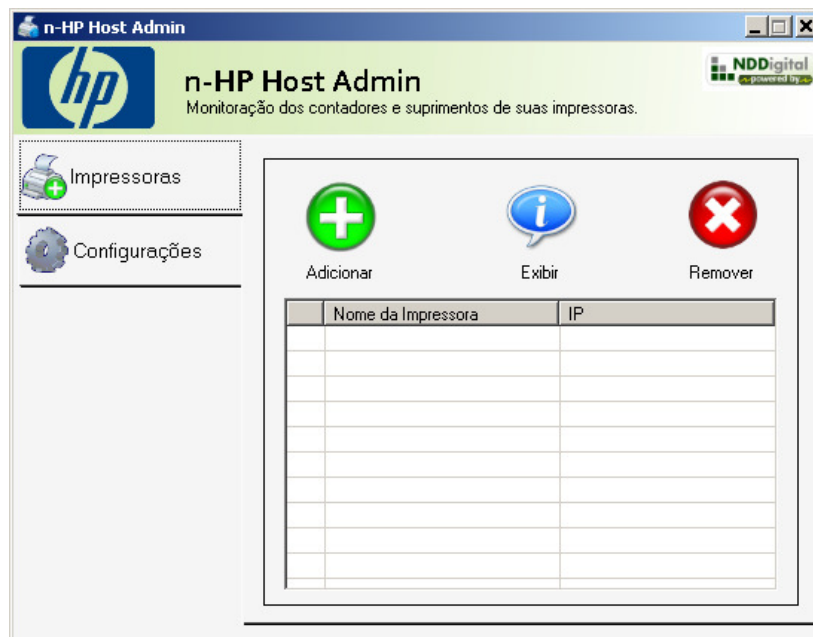
- Não pode haver senha na Web das impressoras, do contrário o n-HP Host não conseguirá capturar as informações.
- As portas UDP 161, UDP 9300 e HTTP 80 devem estar liberadas no firewall.

3. Equipamentos Homologados

A princípio todos os equipamentos que respeitarem as seguintes RFCs: Printer MIB RFC 1514, Printer MIB RFC 1759.

4. Interface de Configuração

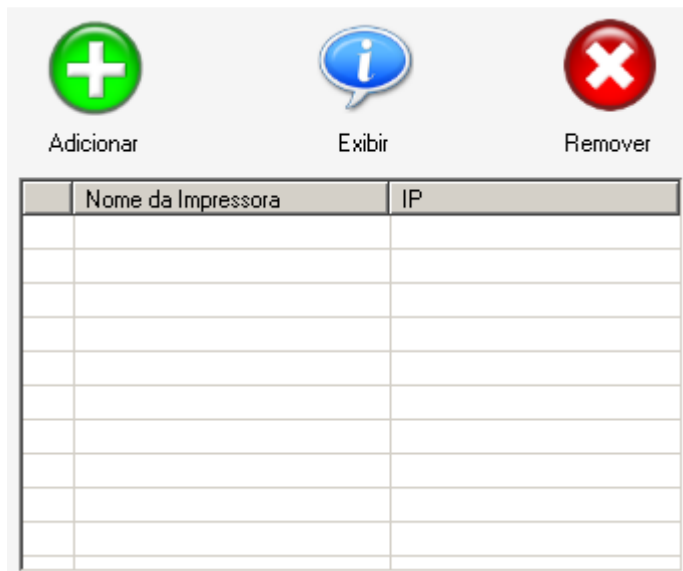
Após instalar o n-HP Host, é criado um atalho no menu iniciar apontando para a interface de administração. Para acessar basta ir em: **iniciar > todos os programas > HP > n-HP Host**. A seguinte janela será exibida, nela é possível fazer as configurações necessárias para o funcionamento desse módulo.



4.1 Configurações de Monitoramento de Impressoras

Para que as informações de contadores e suprimentos sejam pegadas, é preciso que as impressoras estejam cadastradas no n-HP Host Admin e conseqüentemente em um arquivo .XML chamado NetworkPrinters, que fica na pasta de instalação do n-HP Host.

Na tela inicial da interface de configuração são mostradas as impressoras monitoradas. A princípio nenhuma está cadastrada.



4.1.1 Cadastro Automático de Impressoras

O n-Client envia ao n-HP Host arquivos com informações de impressoras de rede as quais ele esta monitorando, o n-HP Host, ao ler esses arquivos de impressão analisa e verifica se existem impressoras de rede, caso exista ele fará o cadastro dessas impressoras automaticamente.

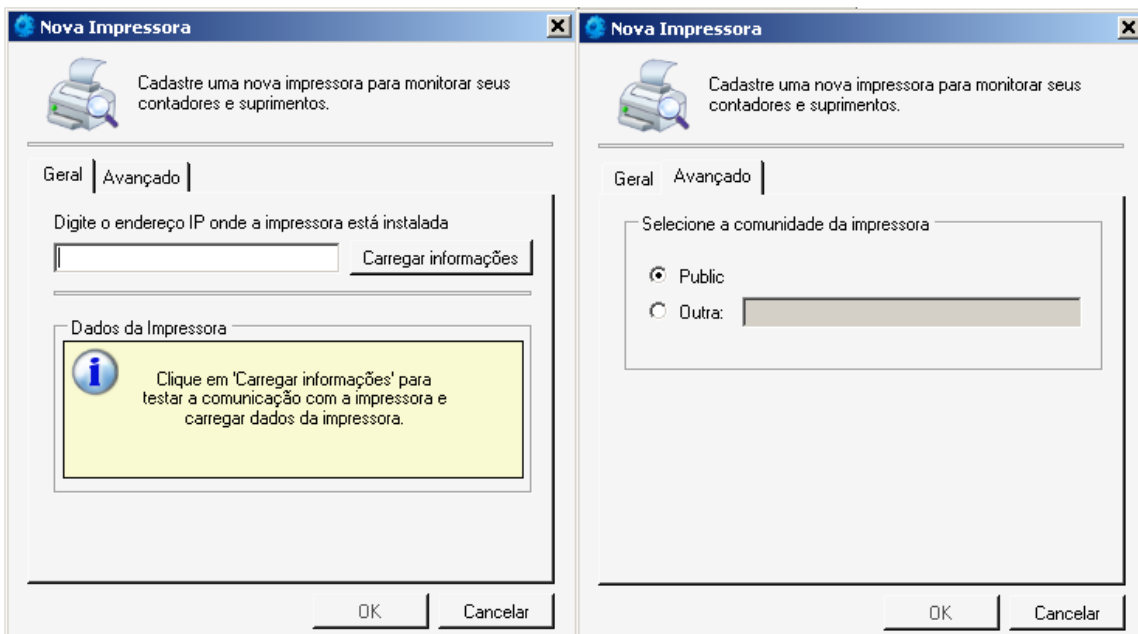
OBS: O n-Client enviará a Comunidade SNMP como public, caso exista alguma impressora com a comunidade diferente, deve ser alterado na interface de Administração do n-HP Host para o nome correto, igual ao que está na web da impressora.

4.1.2 Cadastro Manual de Impressoras

Para cadastrar as impressoras manualmente basta clicar no ícone **“Adicionar”**, conforme mostra a imagem a seguir.



A seguinte tela será aberta, nela existem duas guias: **“Geral”** e **“Avançado”**. Na guia geral deve ser digitado o endereço IP da impressora que se deseja monitorar, após isso basta clicar em **“carregar informações”**, caso a impressora esteja respondendo basta apenas clicar em **“OK”** para adicioná-la a lista de monitoramento. Caso ela não responda, deve-se verificar se a comunidade da impressora é realmente public, caso não seja deve-se seguir para a guia **Avançado**, selecionar a opção **“Outra”** e digitar a comunidade configurada na impressora, após isso basta voltar para a guia Geral e clicar em **carregar informações novamente**. Caso a impressora não esteja respondendo por algum problema na rede, é possível adicioná-la mesmo assim, basta clicar em **“OK”**.



4.1.3 Modificação de Impressoras

Caso alguma impressora passe por alguma modificação, tais como troca de endereço IP ou troca da comunidade, é preciso que essas informações sejam atualizadas na interface de configuração. Para isso basta excluir a impressora que esta com os dados desatualizados e adicioná-la novamente.

4.1.4 Excluir uma Impressora

Para excluir uma impressora basta selecionar essa e clicar no ícone "**Remover**", conforme mostra a imagem a seguir.



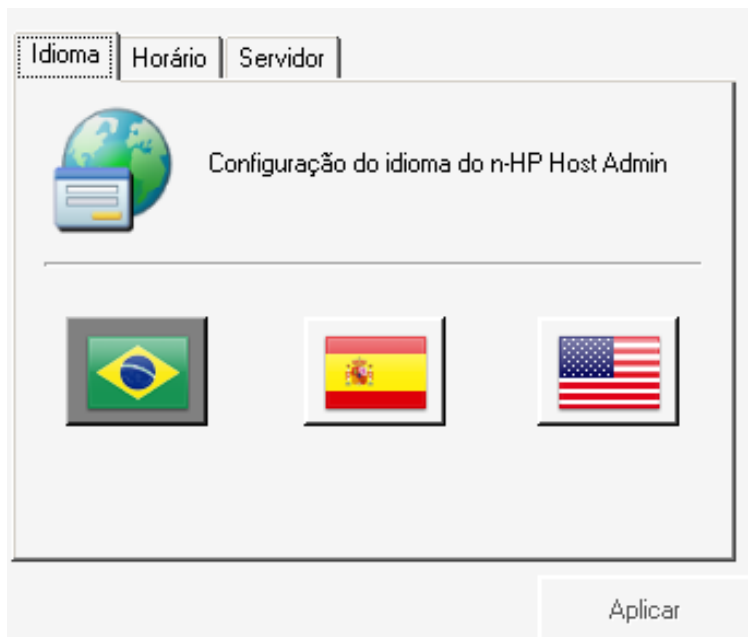
4.2 Configurações do Sistema

Na tela inicial da interface de administração, ao clicar em **Configurações** a seguinte tela será exibida, nela é possível realizar algumas informações importantes para o funcionamento do sistema.



4.2.1 Guia Idioma

A primeira guia apresentada ao clicar em configurações é a guia **Idioma**, nela é possível configurar a linguagem do sistema, são elas: inglês, português e espanhol. Para escolher a linguagem padrão basta clicar na respectiva bandeira e logo na sequência em **Aplicar**.



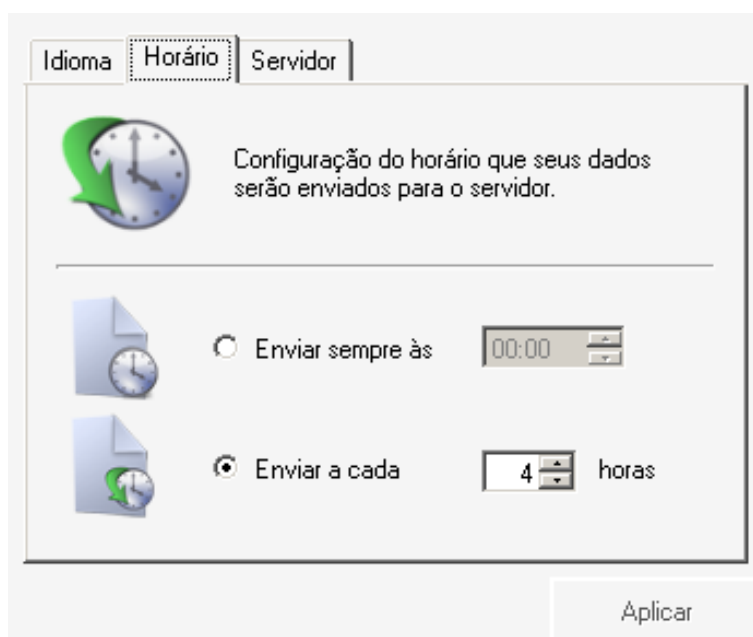
4.2.2 Guia Horário

Nessa guia, pode-se configurar a frequência de envio dos arquivos para o Datacenter. Essa frequência pode ser configurada em horário fixo ou intervalo de horas.

Enviar sempre as: escolhendo essa opção, deve-se marcar uma hora fixa na qual os arquivos serão enviados ao n-Billing, caso essa opção seja escolhida os arquivos serão enviados ao n-Server apenas uma vez por dia.

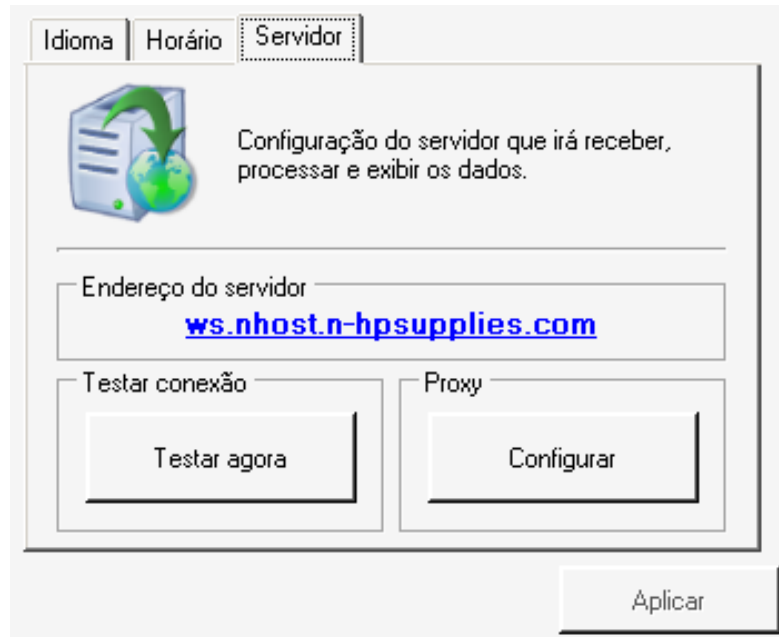
Enviar a cada: caso essa opção seja escolhida, deve-se configurar um intervalo de tempo para envio dos arquivos ao n-Host.

Por padrão, o n-Host realiza o envio dos arquivos a cada 4 horas.




4.2.3 Guia Servidor

Nessa guia é possível realizar um teste de conexão com o Datacenter para verificar se a máquina está conseguindo se comunicar com o mesmo.



Idioma | Horário | **Servidor**

 Configuração do servidor que irá receber, processar e exibir os dados.

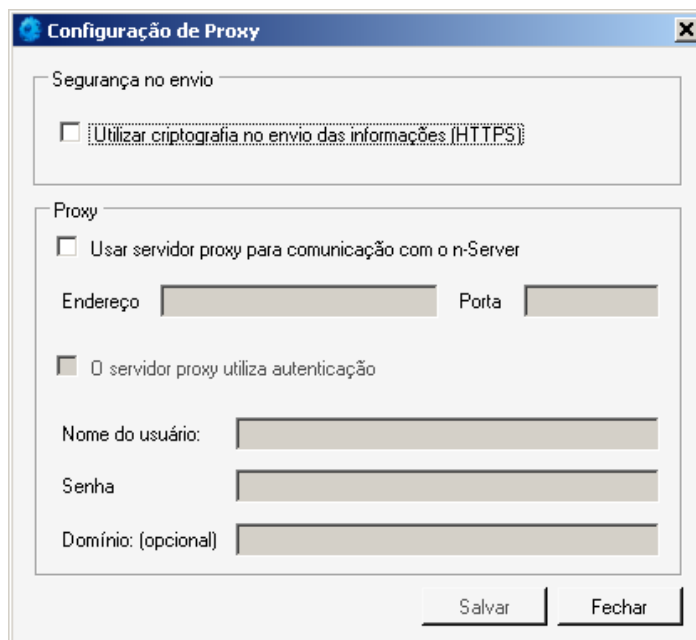
Endereço do servidor
ws.nhost.n-hpsupplies.com

Testar conexão | Proxy

Testar agora | Configurar

Aplicar

Também é possível realizar configurações de proxy caso necessário, basta clicar em **Configurar**, a seguinte tela será exibida, nela basta informar essas configurações.



Configuração de Proxy

Segurança no envio

Utilizar criptografia no envio das informações [HTTPS]

Proxy

Usar servidor proxy para comunicação com o n-Server

Endereço Porta

O servidor proxy utiliza autenticação

Nome do usuário:

Senha

Domínio: (opcional)

Salvar | Fechar

4.3 Informações Capturadas

O n-HP Host consegue capturar varias informações na MIB das impressoras, as mesmas estarão descritas a seguir:

Contadores:

- Geral;
- Impressão;
- Fax;
- Cópia;
- A4;
- A5;
- Ofício;
- Executive;

- Letter;
- A3andBiggerSizes.

O n-HP Host não é capaz de pegar ainda todos esses contadores em todas as impressoras, pois cada impressora tem uma estrutura diferente, aos poucos novos tipos de contadores vão sendo homologados para as impressoras.

Suprimentos:

- Modelo do(s) toner(s);
- Status do(s) toner(s).

É possível capturar o serial do toner que esta sendo utilizado, porém por enquanto apenas algumas impressoras dispõem dessa funcionalidade.