



www.nddigital.com.br



Manual de Administração

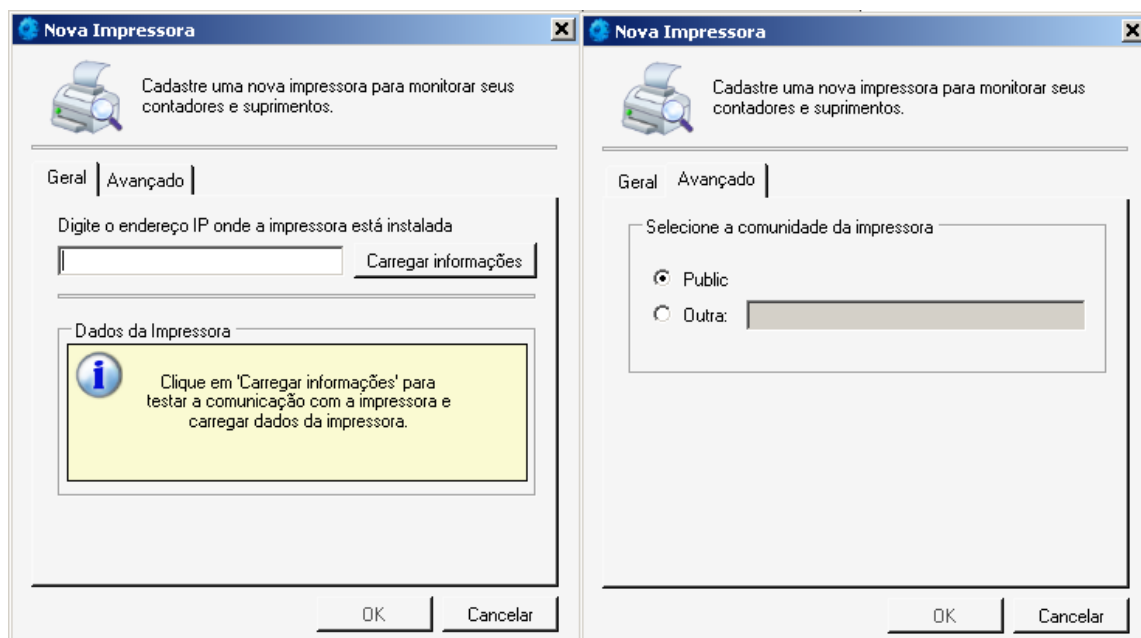
n-HP Host 3.3

NDDigital S/A - Software

Índice

1.	Introdução	3
2.	Pré-requisitos	3
3.	Equipamentos Homologados	3
4.	Interface de configuração	3
4.1.	Configurações de monitoramento de impressoras	4
4.1.1.	Cadastro automático de impressoras	4
4.1.2.	Cadastro manual de impressoras	4
4.1.3.	Modificação de Impressoras	5
4.1.4.	Excluir uma Impressora	5
4.2.	Configurações do sistema	6
4.2.1.	Guia Idioma	6
4.2.2.	Guia Horário	7
4.2.3.	Guia Servidor	8
4.3.	Informações capturadas	9

A seguinte tela será aberta, nela existem duas guias: **"Geral"** e **"Avançado"**. Na guia geral deve ser digitado o endereço IP da impressora que se deseja monitorar, após isso basta clicar em **"carregar informações"**, caso a impressora esteja respondendo basta apenas clicar em **"OK"** para adicioná-la a lista de monitoramento. Caso ela não responda, deve-se verificar se a comunidade da impressora é realmente public, caso não seja deve-se seguir para a guia Avançado, selecionar a opção **"Outra"** e digitar a comunidade configurada na impressora, após isso basta voltar para a guia Geral e clicar em carregar informações novamente. Caso a impressora não esteja respondendo por algum problema na rede, é possível adicioná-la mesmo assim, basta clicar em **"OK"**.



4.1.3. Modificação de Impressoras

Caso alguma impressora passe por alguma modificação, tais como troca de endereço IP ou troca da comunidade, é preciso que essas informações sejam atualizadas na interface de configuração. Para isso basta excluir a impressora que esta com os dados desatualizados e adicioná-la novamente.

4.1.4. Excluir uma Impressora

Para excluir uma impressora basta selecionar essa e clicar no ícone "Remove", conforme mostra a imagem a seguir.



4.2. Configurações do sistema

Na tela inicial da interface de administração, ao clicar em Configurações a seguinte tela será exibida, nela é possível realizar algumas informações importantes para o funcionamento do sistema.



4.2.1. Guia Idioma

A primeira guia apresentada ao clicar em configurações é a guia Idioma, nela é possível configurar a linguagem do sistema, são elas: inglês, português e espanhol. Para escolher a linguagem padrão basta clicar na respectiva bandeira e logo na sequência em Aplicar.



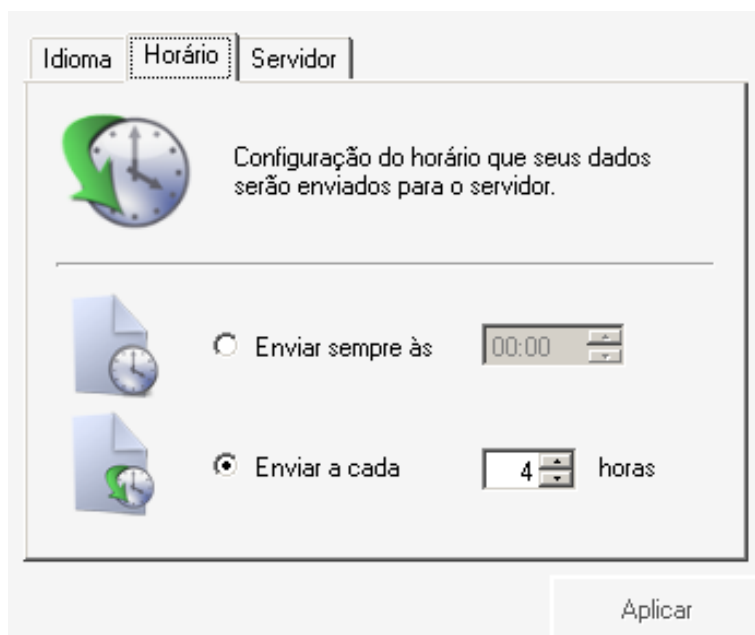
4.2.2. Guia Horário

Nessa guia, pode-se configurar a frequência de envio dos arquivos para o datacenter. Essa frequência pode ser configurada em horário fixo ou intervalo de horas.


Enviar sempre as: escolhendo essa opção, deve-se marcar uma hora fixa na qual os arquivos serão enviados ao n-Billing, caso essa opção seja escolhida os arquivos serão enviados ao n-Server apenas uma vez por dia.


Enviar a cada: caso essa opção seja escolhida, deve-se configurar um intervalo de tempo para envio dos arquivos ao n-Host.


Por padrão, o n-Host realiza o envio dos arquivos a cada 4 horas.



Idioma | **Horário** | Servidor

 Configuração do horário que seus dados serão enviados para o servidor.

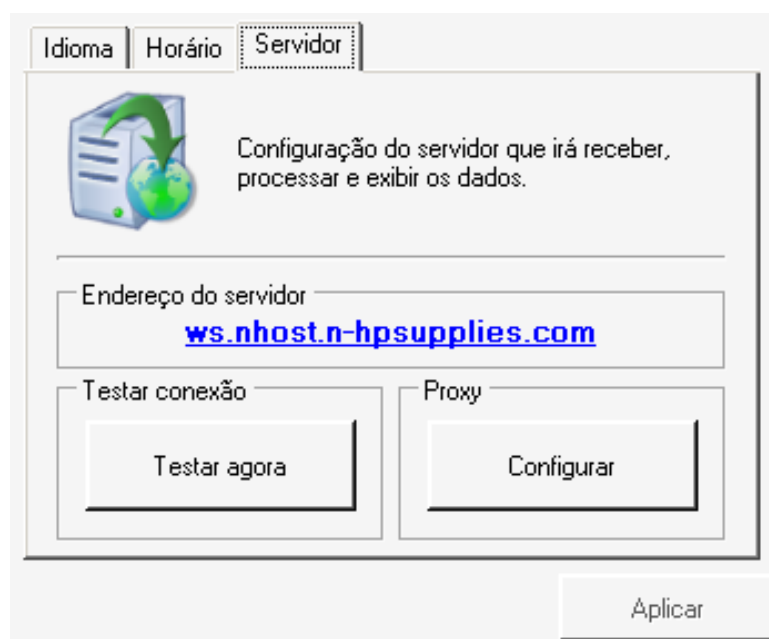
 Enviar sempre às

 Enviar a cada horas

Aplicar

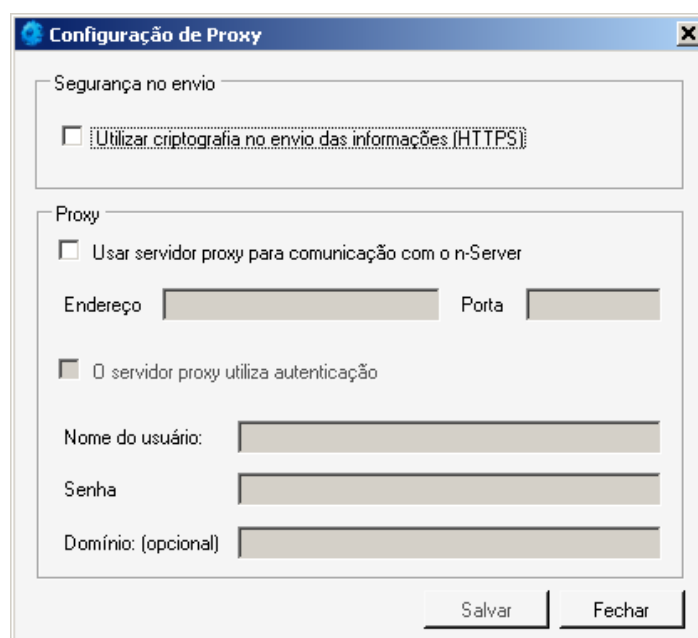
4.2.3. Guia Servidor

Nessa guia é possível realizar um teste de conexão com o datacenter para verificar se a máquina está conseguindo se comunicar com o mesmo.



The screenshot shows a configuration window with three tabs: 'Idioma', 'Horário', and 'Servidor'. The 'Servidor' tab is active. It features a server icon and a globe with a green arrow, accompanied by the text: 'Configuração do servidor que irá receber, processar e exibir os dados.' Below this, there is a text input field for the server address containing 'ws.nhost.n-hpsupplies.com'. To the left of this field is a 'Testar conexão' section with a 'Testar agora' button. To the right is a 'Proxy' section with a 'Configurar' button. At the bottom right of the window is an 'Aplicar' button.

Também é possível realizar configurações de proxy caso necessário, basta clicar em Configurar, a seguinte tela será exibida, nela basta informar essas configurações.



The screenshot shows a dialog box titled 'Configuração de Proxy'. It has a 'Segurança no envio' section with a checkbox for 'Utilizar criptografia no envio das informações (HTTPS)'. Below that is a 'Proxy' section with a checkbox for 'Usar servidor proxy para comunicação com o n-Server'. Underneath are input fields for 'Endereço' and 'Porta'. There is also a checkbox for 'O servidor proxy utiliza autenticação'. If checked, there are input fields for 'Nome do usuário:', 'Senha', and 'Domínio: (opcional)'. At the bottom right are 'Salvar' and 'Fechar' buttons.

4.3. Informações capturadas

O n-HP Host consegue capturar varias informações na MIB das impressoras, as mesmas estarão descritas a seguir:

Contadores:

- Geral;
- Impressão;
- Fax;
- Cópia;
- A4;
- A5;
- Oficio;
- Executive;
- Letter;
- A3andBiggerSizes.

O n-HP Host não é capaz de pegar ainda todos esses contadores em todas as impressoras, pois cada impressora tem uma estrutura diferente, aos poucos novos tipos de contadores vão sendo homologados para as impressoras.

Suprimentos:

- Modelo do(s) tonner(s);
- Status do(s) tonner(s).

É possível capturar o serial do tonner que esta sendo utilizado, porem por enquanto apenas algumas impressoras dispõem dessa funcionalidade.

NDDigital S/A Software.

Endereço: Rua Dr. Walmor Ribeiro n.431 – Coral – Lages-SC
CEP: 88523-060- **Fone:** (49) 3251-8000 - **e-mail:** nddcomercial@nnddigital.com.br

www.nnddigital.com.br