



---

## Manual de Instalação

<b>Produto: n-Client</b>	<b>Versão: 3.3</b>	<b>Versão do Doc.:1.0</b>
<b>Autor: Equipe de teste</b>	<b>Data: 26/02/2010</b>	
<b>Aplica-se à: NDDigital n-Billing</b>		

<b>Detalhamento de Alteração do Documento</b>	
<b>Alterado por:</b>	<b>Data:</b>
<b>Release Note:</b>	

# Índice

<b>1. Pré-Requisitos .....</b>	<b>3</b>
<b>1.1 Hardware .....</b>	<b>3</b>
<b>1.1.1 Estações de Trabalho .....</b>	<b>3</b>
<b>1.1.2 Servidores de Impressão .....</b>	<b>3</b>
<b>1.2 Requisitos de Rede e Ambiente .....</b>	<b>3</b>
<b>1.3 Sistemas Operacionais Homologados.....</b>	<b>3</b>
<b>2. Instalação .....</b>	<b>3</b>
<b>2.1 Opção de Idioma .....</b>	<b>3</b>
<b>2.2 Apresentação .....</b>	<b>3</b>
<b>2.3 Diretório para Instalação .....</b>	<b>4</b>
<b>2.4 Informações do n-Host .....</b>	<b>5</b>
<b>2.5 Iniciando a cópia dos Arquivos .....</b>	<b>5</b>
<b>2.6 Instalando o n-Client .....</b>	<b>6</b>
<b>2.7 Concluindo a Instalação .....</b>	<b>6</b>

## 1. Pré-Requisitos

### 1.1 Hardware

#### 1.1.1 Estações de Trabalho

- 7,3 MB de espaço livre para instalação;
- 60% de espaço livre do volume médio de spool;
- 32 MB de RAM

#### 1.1.2 Servidores de Impressão

- 1GB de RAM;
- Processador 2,0Ghz ou superior;
- Espaço em disco para instalação de 7,3MB;
- 60% de espaço livre do volume de spool.

### 1.2 Requisitos de Rede e Ambiente

- Porta 5656 liberada no firewall para tráfego de dados;
- Comunicação SNMP ativa nas impressoras de rede;
- Protocolo SNMP liberado para comunicação na rede;
- Obrigatória geração de evento 10 de impressão (configurado pelo próprio software);
- Geração de arquivos .SPL e .SHD para uma bilhetagem correta;
- Acesso de rede a estação ou servidor onde está instalado o n-Host.

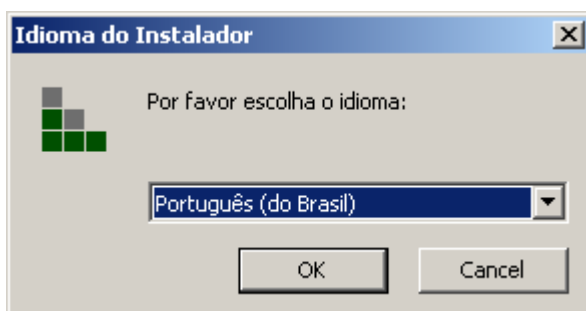
### 1.3 Sistemas Operacionais Homologados

- Windows 2000 Professional SP4;
- Windows 2000 Server SP4;
- Windows 2000 Advanced Server SP4;
- Windows 2003 x86 SP1 ou superior;
- Windows 2003 x64 SP1;
- Windows XP Professional x86 SP1 ou superior;
- Windows XP Professional x64;
- Windows Vista x86;
- Windows Vista x64;
- Windows 2008 x86;
- Windows 2008 x64.

## 2. Instalação

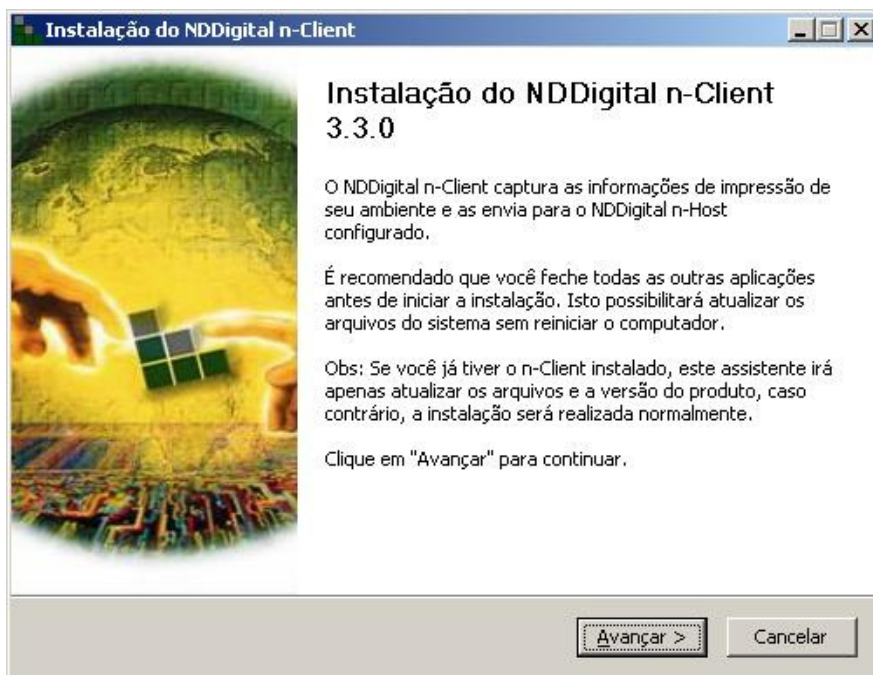
### 2.1 Opção de Idioma

O primeiro passo é escolher o idioma da instalação. As linguagens disponíveis são Português (Brasil), Inglês (EUA) e Espanhol (Espanha), escolha o idioma desejado e clique em OK para prosseguir.



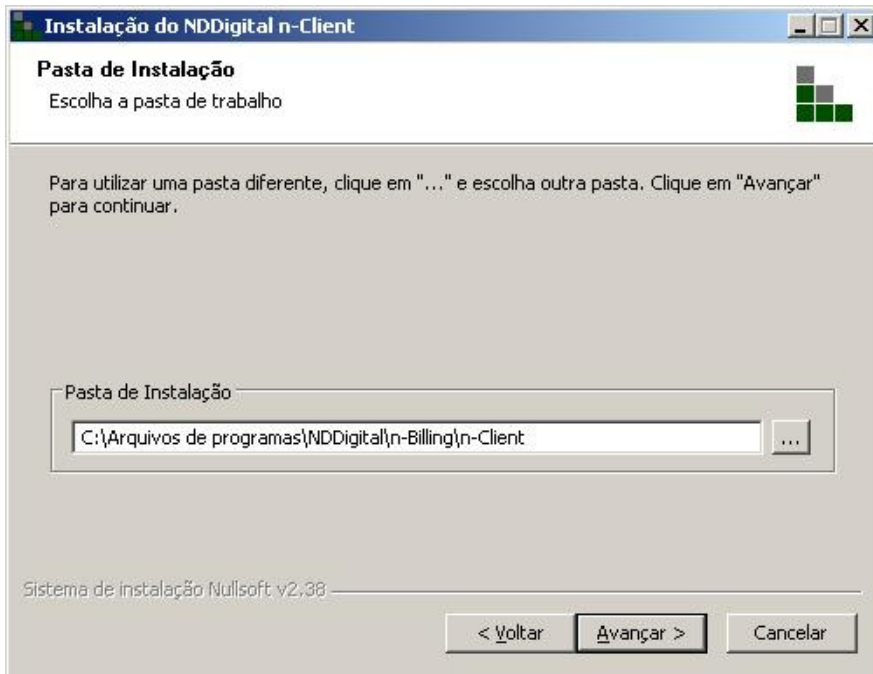
### 2.2 Apresentação

Em seguida será iniciado o assistente que auxiliará na instalação do NDDigital n-Client. É recomendado que durante a instalação, todas as aplicações em uso sejam encerradas. Após ler as instruções, clique em **Avançar**.

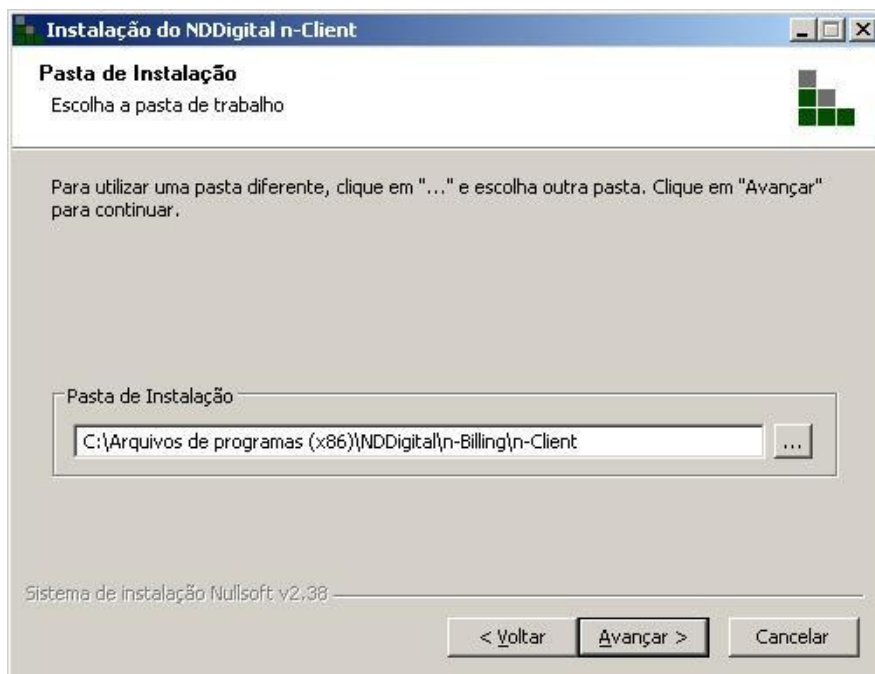


### 2.3 Diretório para Instalação

A próxima tela indicará a pasta onde o n-Client deverá ser instalado. Por padrão o n-Client será instalado no diretório local em **"Arquivos de programas\NDDigital\n-Billing\n-Client"** para instalar nesta pasta clique em **Avançar**, para instalar em outro diretório clique em Procurar, encontre o diretório e confirme em **Avançar**.

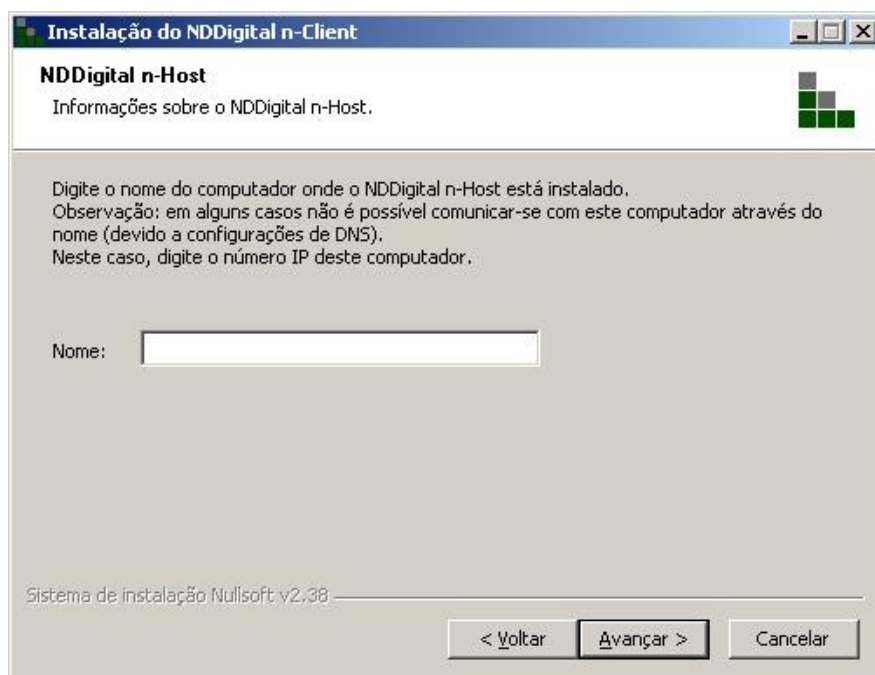


**Obs:** No caso dos sistemas 64 bits, o diretório padrão será: **"Arquivos de programas (x86)\NDDigital\n-Billing\n-Client"**, mas poderá ser alterado normalmente.



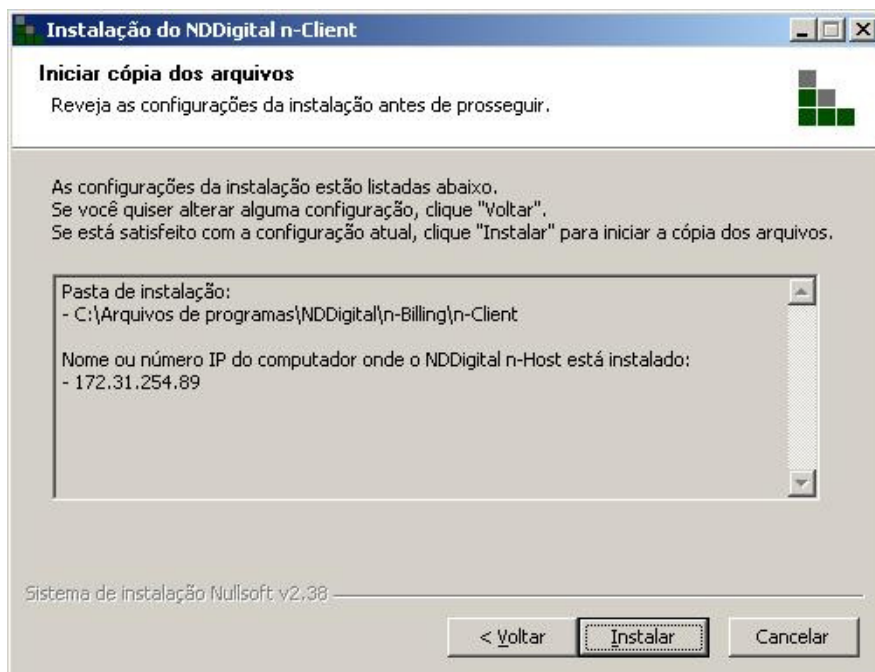
## 2.4 Informações do n-Host

A seguir deve-se indicar o nome ou IP do computador onde o NDDigital n-Host está instalado. Preencha a caixa de texto com esta informação e confirme em **Avançar**.



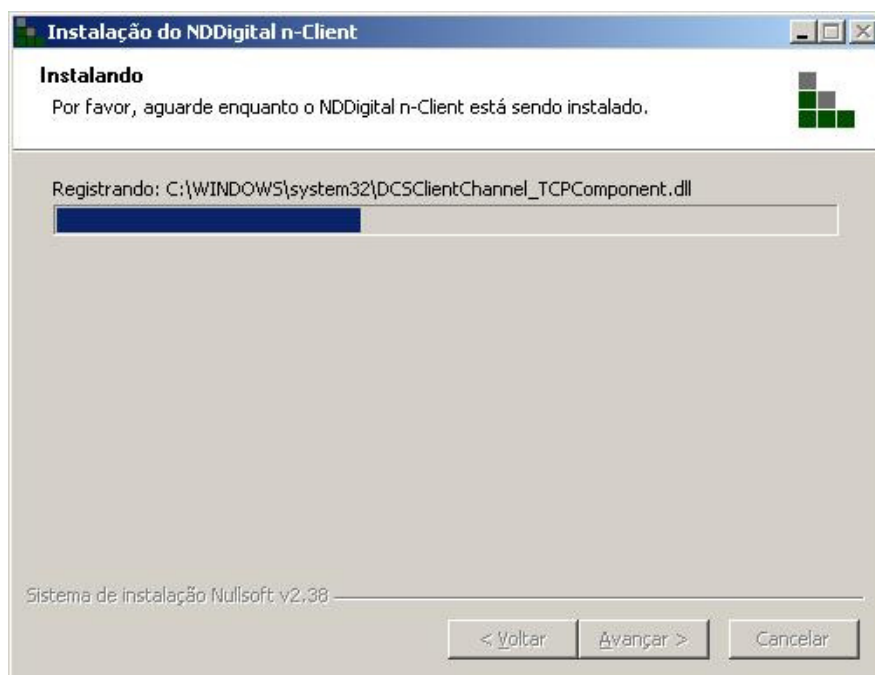
## 2.5 Iniciando a cópia dos Arquivos

Antes de iniciar a cópia dos arquivos de instalação, é solicitada a confirmação das configurações da instalação. Caso deseje alterar alguma das configurações, clique em **Voltar**, se as configurações atuais estão de acordo com o solicitado, clique em **Instalar** para iniciar a cópia dos arquivos.



## 2.6 Instalando o n-Client

Aguarde enquanto o instalador efetua a cópia dos arquivos necessários ao funcionamento do sistema.



## 2.7 Concluindo a Instalação

Para concluir a instalação do NDDigital n-Client, basta clicar em **Terminar**.

